

РОСЖЕЛДОР
Федеральное государственное бюджетное
образовательное учреждение высшего образования
«Ростовский государственный университет путей сообщения»
(ФГБОУ ВО РГУПС)
Лиховской техникум железнодорожного транспорта
(ЛиТЖТ – филиал РГУПС)

ДОКУМЕНТ ПОДПИСАН
ЭЛЕКТРОННОЙ ПОДПИСЬЮ

Сертификат 41085aad477861a681676be74f996ebe
Владелец Полухина Виктория Ивановна
Действителен с 20.04.2023 до 13.07.2024

ФОНД
ОЦЕНОЧНЫХ СРЕДСТВ

по дисциплине
ОП.04 Транспортная система России

для специальности
23.02.01 Организация перевозок и управления на транспорте (по видам)

базовый уровень среднего профессионального образования

очное отделение

Рассмотрено

на заседании ЦМК ОПД и ПМ
специальности 23.02.01
протокол от 19.06.2023 №1

Председатель ЦМК


А.А. Иванова

Утверждаю:

Заместитель директора по УР


В.И. Полухина



Автор – составитель Е.В. Шурупова, преподаватель ЛиТЖТ – филиал РГУПС

Содержание

	с
1 Экспертное заключение ФОС.....	4
2 Паспорт фонда оценочных средств.....	5
3 Результаты освоения учебной дисциплины, подлежащие проверке...	6
4 Оценка освоения учебной дисциплины.....	7
4.1 Описание системы оценивания.....	7
4.2 Перечень оценочных средств.....	8
4.3 Формы и методы оценивания	10
5 Задания для оценки освоения учебной дисциплины.....	13
5.1 Задания для текущего контроля.....	13
5.2 Задания для проведения рубежной аттестации	29
5.3 Фонд оценочных средств для проведения промежуточной аттестации (пакет экзаменатора).....	40
6 Список рекомендуемой литературы.....	66

1 Экспертное заключение фонда оценочных средств

Представленный фонд оценочных средств (ФОС) по дисциплине ОП.04 Транспортная система России соответствует требованиям программы подготовки специалистов среднего звена (ППССЗ) по специальности среднего профессионального образования (СПО) и рабочей учебной программе по дисциплине ОП.04 Транспортная система России специальности 23.02.01 Организация перевозок и управление на транспорте (по видам).

Предлагаемые преподавателем формы и средства текущего, рубежного и промежуточного контроля соответствуют цели и задачам реализации основной профессиональной образовательной программы по специальностям 23.02.01 Организация перевозок и управление на транспорте (по видам), а также целям и задачам рабочей программы реализуемой учебной дисциплины.

Оценочные средства для текущего контроля успеваемости, промежуточной аттестации по итогам освоения дисциплины и учебно-методическое обеспечение самостоятельной работы студентов представлены в полном объеме.

Виды оценочных средств, включенных в представленный фонд, отвечают основным принципам формирования оценочных средств.

Разработанный и представленный для экспертизы фонд оценочных средств рекомендуется к использованию в процессе подготовки по дисциплине Транспортная система России специальности 23.02.01 Организация перевозок и управление на транспорте (по видам).

2 Паспорт фонда оценочных средств

ФОС предназначен для проверки результатов освоения дисциплины ОП.04. Транспортная система России программы подготовки специалистов среднего звена (ППССЗ) по специальности 23.02.01 Организация перевозок и управление на транспорте (по видам).

Место учебной дисциплины в структуре программы подготовки специалистов среднего звена – общепрофессиональная дисциплина профессионального учебного цикла.

В результате освоения учебной дисциплины обучающиеся должны:

- уметь: давать краткую экономико-географическую характеристику техническому оснащению и сфере применения различных видов транспорта.
- знать: структуру транспортной системы России, основные направления грузопотоков и пассажиропотоков.

ФОС включает контрольные материалы для проведения текущего контроля успеваемости, промежуточной аттестации в форме экзамена.

Итогом экзамена является оценка в баллах: 5 – отлично; 4 – хорошо; 3 – удовлетворительно; 2 – неудовлетворительно.

ФОС позволяет оценивать уровень освоения знаний и умений по дисциплине.

3 Результаты освоения дисциплины, подлежащие контролю

В результате контроля и оценки по дисциплине осуществляется комплексная проверка следующих знаний и умений по показателям:

Таблица 3.1 Показатели знаний и умений по дисциплине

Результаты обучения	Показатели оценки результата	Формируемые общие и профессиональные компетенции
У1 - давать краткую экономико – географическую характеристику техническому оснащению и сфере применения различных видов транспорта;	- определение наиболее рациональных вариантов и способов перевозок грузов и пассажиров.	ОК 1, ОК 2, ОК 4, ОК 5, ПК 1.1, ПК 2.1, ПК 2.2
З1 – структуру транспортной системы России, основные направления грузопотоков и пассажиропотоков	- принцип общей ответственности, активной и пассивной адаптации, принцип безопасности, экономии ресурсов и эффективности; - правильно составлять схемы транспортного сообщения, выбирать наиболее эффективные методы транспортного обеспечения; -выбор оптимальных методов транспортного обеспечения с наиболее низкой себестоимостью перевозок и большей скоростью доставки грузов и пассажиров	ОК 3, ОК 6, ОК 7, ОК 8, ОК 9, ПК 1.2, ПК 1.3, ПК 2.3

Общие компетенции

ОК.1	Выбирать способы решения задач профессиональной деятельности применительно к различным контекстам
------	---

ОК.2	Использовать современные средства поиска, анализа и интерпретации информационные технологии для выполнения задач профессиональной деятельности
ОК.3	Планировать и реализовывать собственное профессиональное и личностное развитие, предпринимательскую деятельность в профессиональной сфере, использовать знания по финансовой грамотности в различных жизненных ситуациях
ОК.4	Эффективно взаимодействовать и работать в коллективе и команде
ОК.5	Осуществлять устную и письменную коммуникацию на государственном языке Российской Федерации с учетом особенностей социального и культурного контекста
ОК.6	Проявлять гражданско-патриотическую позицию, демонстрировать осознанное поведение на основе традиционных общечеловеческих ценностей, в том числе с учетом гармонизации межнациональных и межрелигиозных отношений, применять стандарты антикоррупционного поведения
ОК.7	Содействовать сохранению окружающей среды, ресурсосбережению, применять знания об изменении климата, принципы бережливого производства, эффективно действовать в чрезвычайных ситуациях
ОК.8	Использовать средства физической культуры для сохранения и укрепления здоровья в процессе профессиональной деятельности и поддержания необходимого уровня физической подготовленности
ОК.9	Пользоваться профессиональной документацией на государственном и иностранном языках

Профессиональные компетенции

ПК 1.1	Выполнять операции по осуществлению перевозочного процесса с применением современных информационных технологий управления Перевозками
ПК 1.2	Организовывать работу персонала по обеспечению безопасности перевозок и выбору оптимальных решений при работах в условиях нестандартных и аварийных ситуаций
ПК 1.3	Оформлять документы, регламентирующие организацию перевозочного Процесса
ПК 2.1	Организовывать работу персонала по планированию и организации перевозочного процесса
ПК 2.2	Обеспечивать безопасность движения и решать профессиональные задачи посредством применения нормативно – правовых документов
ПК 2.3	Организовывать работу персонала по технологическому обслуживанию

	перевозочного процесса
--	------------------------

Личностные результаты

ЛР 14	Приобретение обучающимся навыка оценки информации в цифровой среде, ее достоверность, способности строить логические умозаключения на основании поступающей информации и данных
ЛР 28	Демонстрирующий уровень подготовки, соответствующий современным стандартам и передовым технологиям, потребностям регионального рынка труда и цифровой экономики, в том числе требованиям стандартов Ворлдскиллс
ЛР 33	Осознанно выполняющий профессиональные требования, пунктуальный, критически мыслящий, демонстрирующий профессиональную жизнестойкость
ЛР 36	Мотивированный к освоению функционально близких видов профессиональной деятельности, имеющих общие объекты (условия, цели) труда, либо иные схожие характеристики
ЛР 37	Принимающий и исполняющий стандарты антикоррупционного поведения
ЛР 38	Способный ставить перед собой цели под возникающие жизненные задачи, подбирать способы решения и средства развития, в том числе с использованием цифровых средств; содействующий поддержанию престижа своей профессии и образовательной организации
ЛР 42	Умеющий анализировать рабочую ситуацию, осуществляющий текущий и итоговый контроль, оценку и коррекцию собственной деятельности, несущий ответственность за результаты своей работы

4 Оценка освоения учебной дисциплины

4.1 Описание системы оценивания

Предметом оценки служат знания и умения, предусмотренные ППССЗ по специальности среднего СПО, направленные на формирование общих компетенций.

Текущая, рубежная и промежуточная аттестации студентов по дисциплине проводятся в соответствии с существующими нормативными документами и являются обязательными.

Текущий контроль по дисциплине проводится в форме контрольных мероприятий по оцениванию фактических результатов изучения студентами дисциплины.

Объектами оценивания выступают:

- учебная дисциплина (активность на занятиях, своевременность выполнения различных видов заданий, посещаемость всех видов занятий по аттестуемой дисциплине);
- степень усвоения теоретических знаний;
- уровень овладения практическими умениями и навыками по всем видам учебной работы;
- результаты самостоятельной работы.

Текущий контроль должен обеспечивать количественную оценку знаний, умений и навыков студентов и отражаться в учебном журнале.

Текущий контроль осуществляется в форме устных опросов, подготовки сообщений, презентаций, выполнения тестов.

Рубежный контроль – это проверка уровня усвоения очередного раздела или темы по дисциплине.

Задания должны быть адекватны этапу познавательной деятельности обучающихся, каждому элементу структуры которой может соответствовать серия из нескольких заданий.

Рубежный контроль представлен в виде практических работ по дисциплине.

Промежуточная аттестация в форме экзамена проводится путем выставления оценки после сдачи всех заданий текущей и рубежной аттестации. При желании студента повысить оценку может быть проведен дополнительный опрос. К экзамену допускаются студенты, не имеющие задолженности по изучаемым темам. При явке на экзамен (по окончании изучения дисциплины) студентам необходимо иметь зачетную книжку. Шкала оценок экзамена: «отлично», «хорошо», «удовлетворительно», «неудовлетворительно».

Отметка «неудовлетворительно» в зачетку не ставится.

Студенты, не сдавшие экзамен в установленное время по уважительной причине, подтвержденной соответствующим документом, сдают экзамен индивидуально, в сроки, установленные отделением.

4.2 Перечень оценочных средств

№ п/п	Формы оценивания	Общая характеристика формы оценивания	Способ представления формы оценивания в фонде оценочных средств
1	2	3	4
1.	Устный опрос (УО)	Цель устного опроса – оценить знания и кругозор студента, умение логически построить ответ, владение монологической и диалогической речью, уровень развития мышления. Обучающая функция устного опроса состоит в выявлении вопросов, которые по каким-то причинам оказались недостаточно осмысленными в ходе учебных занятий и при подготовке к зачёту или экзамену, и определении способов коррекции пробелов в знаниях и умениях студентов. Устный опрос может осуществляться в различных видах (индивидуальный, групповой, фронтальный, комбинированный)	Тема опроса. Вопросы для индивидуального опроса. Критерии оценки ответа. Шкала оценивания.
2.	Сообщение (С)	Творческая исследовательская работа, основанная, прежде всего, на изучении научной и иной литературы по теме исследования. Другие методы исследования могут применяться (и поощряться), но достаточным является работа с литературными источниками и собственные размышления, связанные с темой. Цель написания сообщения – формирование умений краткого и лаконичного представления собранных материалов и фактов в соответствии с требованиями, предъявляемыми к научным отчетам, обзорам и статьям. Если предполагается публичная защита сообщения, необходимо сформулировать требования не только к её оформлению, но и к защите. В этом случае будут оцениваться дополнительно коммуникативные компетенции студентов.	Перечень тем сообщений. Требования к оформлению и макет оформления. Порядок защиты. Критерии оценки. Шкала оценивания.
1	2	3	4
3.	Тест (ТО)	Педагогический тест определяется как система параллельных стандартизированных заданий равномерно возрастающей трудности, специфической формы, позволяющая качественно и эффективно измерить уровень и	Образцы и варианты тестовых заданий.

		оценить структуру подготовленности обучающихся. По степени однородности задач тесты делятся на: гомогенные, предназначенные для контроля знаний и умений по одной дисциплине; гетерогенный, предназначенный для измерения уровня подготовленности по нескольким учебным дисциплинам, междисциплинарным курсам и профессиональным модулям.	Критерии оценки. Шкала оценивания. Формы оценочных листов.
4	Презентация (П)	Продукт самостоятельной работы студента, представляющий собой публичное выступление по представлению полученных результатов решения определенной учебно-практической, учебно-исследовательской, научной или профессиональной задачи.	Темы презентаций. Требования к структуре. Критерии оценки. Шкала оценивания.
	Конспект (К)	Конспекты статей, параграфов и глав или полного текста брошюр, книг оцениваются с учетом труда, вложенного в их подготовку. Они не подменяются планами работ или полностью переписанным текстом: студент должен научиться отбирать основное. Конспект пишется в тетради с обозначением фамилии владельца. Обязательно указывается автор книги (статьи), место и год издания, а на полях помечаются страницы, где расположен конспектируемый текст. Качество конспекта повышается, когда студент сопровождает его своими комментариями, схемами или таблицами. Конспект доклада (реферата), лекции, прочитанного при подготовке к семинару. Должен отражать основные идеи заслушанного сообщения, Оценивается умение «свертывания информации» с использованием обозначений, схем, символов.	Темы, разделы, главы, подлежащие конспектированию. Требования к форме составления конспекта. Шкала оценивания.
	Практическая работа (ПР)	Практическое задание - это задание, с помощью которых у студентов формируются и развиваются правильные практические действия, четкое и ясное задание по конкретной предметной области, требующее однозначно определяемого ответа или выполнения определенного алгоритма действий.	Задания

Формы и методы оценивания

Элемент учебной дисциплины	Формы и методы контроля					
	Текущий контроль		Рубежный контроль		Промежуточная аттестация	
	Форма контроля	Проверяемые ПК, ОК, У, З	Форма контроля	Проверяемые ПК, ОК, У, З	Форма контроля	Проверяемые ПК, ОК, У, З
	2	3	4	5	6	7
Введение	УО	ОК 1, ОК 2, ОК 8				
Тема 1.1 Возникновение и развитие транспорта	С, УО, П	ОК 1, ОК 2, ОК 8, ОК 09	ПР1	ОК 1, ОК 2, ОК 3, ОК 4, ОК 8, ОК 09, ПК 1.1, ПК 2.1, ПК 4.1		
Тема 1.2 Структура транспортной системы России	УО	ОК 8, ПК 1.1				
Тема 1.3 Мировая транспортная система	УО	ОК 1, ОК 2, ПК 2.1				
Тема 2.1 Понятие о перевозках	УО	ОК 1, ОК 2, ОК 4, ПК 2.1				
Тема 2.2 Грузовые перевозки	УО	ОК 3, ПК 4.1				
Тема 2.3 Пассажирские перевозки	УО	ОК 4, ПК 1.1				
Тема 3.1 Место железнодорожного транспорта в транспортной системе страны	УО	ОК 1, ОК 9, ПК 4.1				

	2	3	4	5	6	7
Тема 3.2 Структура управления железнодорожным транспортом	УО	ОК 1, ПК 1.1	ПР2	ОК 3, ОК 6, ОК 8, ПК 1.2, ПК 2.3, ПК 4.1		
Тема 3.3 Экономико-географическая характеристика сети железных дорог Российской Федерации	УО	ОК 3, ОК 6, ОК 8, ПК 1.2, ПК 2.3, ПК 4.1				
Тема 4.1 Автомобильный транспорт	УО, Т, С	ОК 3, ПК 4.1	ПР3	ОК 1, ОК 2, ОК 3, ОК 4, ОК 8, ОК 09, ПК 1.1, ПК 2.1, ПК 4.1		
Тема 4.2 Морской транспорт	С, П, УО, Т, К	ОК 9, ПК 1.1				
Тема 4.3 Внутренний водный транспорт	УО, Т, К, С	ОК 8, ПК 4.1				
Тема 4.4 Воздушный транспорт	УО, С, П, Т	ОК 8, ПК 4.1				
Тема 4.5 Трубопроводный транспорт	УО, С	ОК 8, ПК 4.1				
Тема 4.6 Другие виды транспорта	УО, П, С, Т	ОК 2, ОК 08, ПК 1.2, ПК 4.1				
Тема 4.7 Транспортные узлы и терминалы	УО	ОК 1, ОК 3, ПК 1.1				
Тема 5.1 Транспортная политика и законодательство	УО	ОК 1, ПК 1.3				
Тема 5.2 Конкуренция и взаимодействие видов транспорта	УО	ОК 1, ПК 2.1				
Тема 5.3 Варианты транспортного обслуживания	УО	ОК 7, ПК 2.1, ПК 4.1				

	2	3	4	5	6	7
Тема 5.4 Безопасность и экология на транспорте	УО, К	ОК 2, ПК 1.4				
Материал по всему курсу дисциплины					Экзамен	У 1 З 1

5 Задания для оценки освоения учебной дисциплины

5.1 Задания для текущего контроля

Введение

Вопросы для устного опроса

- 1 Понятие «транспорт».
- 2 Охарактеризуйте основные виды транспорта.
- 3 Приведите основные магистральные направления.
- 4 Основные принципы районирования.
- 5 Понятие «продукция транспорта».

Тема 1.1 Возникновение и развитие транспорта

Вопросы для устного опроса

1. Назовите причины появления транспорта.
2. Опишите появление первых паровозов.
3. Опишите возникновение первых автомобилей.
4. Возникновение электрического подвижного состава.
5. Возникновение дизельных двигателей.
6. Возникновение летательных аппаратов.
7. Возникновение трубопроводного транспорт.

Темы для написания сообщений или презентаций

- 1 Краткая история развития водного транспорта.
- 2 Краткая история развития наземного транспорта.
- 3 Краткая история развития воздушного транспорта.

Тема 1.2 Структура транспортной системы России

Вопросы для устного опроса

1. Понятие транспортная система.
2. Опишите структуру транспортной системы.
3. Назначение транспорта общего и необщего пользования.
4. Свойства и сущность единой транспортной системы страны.
5. Приведите классификацию транспорта общего пользования.
6. Охарактеризуйте железнодорожную сеть в России и мире.

Тема 1.3 Мировая транспортная система

Вопросы для устного опроса

1. Понятие мировая транспортная система (МТС).
2. Назовите объекты МТС.
3. Перечислите критерии работы транспорта.

4. Назовите факторы, влияющие на развитие МТС.
5. Перечислите основные показатели, характеризующие МТС.
6. Понятие транспортная подвижность населения, ее виды.
7. Перечислите факторы, определяющие подвижность населения.
8. Назовите показатели экономической безопасности функционирования транспорта.
9. Дайте определение понятиям амодальные, интермодальные, мультимодальные перевозки.
10. Охарактеризуйте понятие транспортный коридор.

Тема 2.1 Понятие о перевозках

Вопросы для устного опроса

1. Перечислите показатели качества транспортных услуг.
2. Термины и определения транспортных услуг.
3. Что относится к временным показателям транспортных услуг?
4. Перечислите показатели транспортных услуг.
5. Что относится к показателям гибкости транспортных услуг?
6. Системы сертификации транспортного комплекса.
7. Перечислите цели создания системы сертификации.
8. Охарактеризуйте понятие внутрипроизводственный (промышленный) транспорт.
9. Перечислите факторы, влияющие на направление, объемы, структуру и сроки осуществления перевозок
10. Охарактеризуйте магистральный транспорт общего пользования.

Тема 2.2 Грузовые перевозки

Вопросы для устного опроса

1. Классификация грузовых перевозок
2. Основные виды транспорта.
3. Сроки доставки грузов различными видами транспорта.
4. Понятие номенклатура грузов.
5. Понятие ЕТСНГ, его разделы.
6. Понятие ГНГ и ее содержание.
7. Что относится к массовым грузам?
8. Перечислите основные направления перевозки массовых грузов.
9. Опишите особенности завоза топлива, товаров и продовольствия в северные районы страны.

Тема 2.3 Пассажирские перевозки

Вопросы для устного опроса

1. Понятие пассажирские перевозки.
2. Характеристика пассажирских перевозок.
3. Понятие и классификация миграции населения.
4. Понятие транспортная подвижность населения.

5. Классифицируйте пассажирские перевозки на морском транспорте.
6. Классифицируйте пассажирские перевозки на железнодорожном транспорте.
7. Классифицируйте пассажирские перевозки на автомобильном транспорте.
8. Классифицируйте пассажирские перевозки на воздушном транспорте.
9. Перечислите основные показатели качества пассажирских перевозок.
10. Перечислите улучшения пассажирских перевозок на железнодорожном транспорте.

Тема 3.1 Место железнодорожного транспорта в транспортной системе страны

Вопросы для устного опроса

1. Этапы развития железнодорожного транспорта в России.
2. Перечислите технические средства железнодорожного транспорта.
3. Виды грузовых и пассажирских вагонов.
4. Основные показатели работы железных дорог.
5. Виды скорости на железнодорожном транспорте.
6. Понятие региональной составляющей транспортной системы.

Тема 3.2 Структура управления железнодорожным транспортом

Вопросы для устного опроса

- 1 Приведите трехуровневую структуру управления железнодорожным транспортом.
- 2 Опишите структуру органов исполнительной власти железнодорожного транспорта и что входит в их обязанности.
- 3 Перечислите этапы реформирования железнодорожного транспорта и цели каждого этапа.
- 4 Понятие Совет по железнодорожному транспорту государств-участников СНГ, цель создания, принцип работы.

Тема 3.3 Экономико-географическая характеристика сети железных дорог Российской Федерации

Вопросы для устного опроса

- 1 Охарактеризуйте влияние экономико-географических особенностей экономических районов (регионов) на формирование транспортной сети.
- 2 Основные направления железнодорожной сети экономических районов.
- 3 Номенклатура грузов, перевозимых железнодорожным транспортом, в зависимости от экономико-географических особенностей сети железных дорог.
- 4 Перечислите и дайте характеристику основных железнодорожных магистралей России.
- 5 Проекты железнодорожных магистралей России.
- 6 Определение транспортных магистралей и их классификация.
- 7 Высокоскоростное движение на железнодорожном транспорте. Существующее сообщения и проекты.

8 Основные эффекты, получаемые в результате создания сети высокоскоростного и скоростного движения.

Тема 4.1 Автомобильный транспорт

Вопросы для устного опроса

1. Назовите основные виды автомобильных перевозок. По каким признакам Вы провели классификацию?
2. Перечислите преимущества автомобильных перевозок по сравнению с перевозками другими видами транспорта общего пользования.
3. Проанализируйте, какие факторы препятствуют увеличению доли автомобильных перевозок в общих грузопотоках.
4. Какие виды автотранспортных предприятий Вы знаете?
5. Как классифицируются типы автодорог и какие из них доминируют на территории России?
6. В чем отличие ведомственного автотранспорта от частного?
7. Какой метод определения показателя использования грузоподъемности более точный: статический или динамический? Обоснуйте Ваше мнение.

Тестовые задания:

1. Техническая скорость автомобиля определяется как:
 - а) отношение общего пробега к продолжительности работы автомобиля в наряде;
 - б) отношение общего пробега к времени нахождения автомобиля в движении;
 - в) отношение общего пробега к времени одной ездки автомобиля;
 - г) отношение общего пробега к времени простоя автомобиля.
2. Согласно дорожным регламентациям автомобили делятся на:
 - а) 3 группы (А, Б, В);
 - б) 4 группы (А, Б, В, Г)
 - в) 3 категории (высшая, 1, 2);
 - г) 4 категории (1, 2, 3, 4).
3. Согласно дорожным регламентациям допускаются к эксплуатации на всей сети дорог общего пользования автомобили:
 - а) группы «А»;
 - б) группы «В»;
 - в) группы «Б»;
 - г) групп «Б» и «В».
4. Продолжительность работы автомобиля в наряде численно равна:

- а) наивысшая скорость доставки;
- б) возможность доставки от «двери до двери»;
- в) низкая себестоимость;
- г) высокая производительность.

10. Местными дорогами называются дороги:

- а) 3 и 4 категории;
- б) только 3 категории;
- в) только 4 категории;
- г) 3, 4, 5 категории.

Темы для написания сообщений или презентаций

1. Состояние рынка автоперевозок в России.
2. Понятие и классификация мувинговых услуг.
3. Состояние рынка мувинговых услуг в России.
4. Характеристика автопарка российских автотранспортных предприятий.
5. Перспективы развития автомобильного транспорта.

Тема 4.2 Морской транспорт

Вопросы для устного опроса

1. Какие функции выполняет морской транспорт, назовите его основные преимущества и недостатки.
2. Перечислите основные отличия линейного судоходства от трампового?
3. Дайте определение понятию «чартер». Какие виды чартера Вы знаете?
4. По каким критериям классифицируют морские суда и порты?
5. Перечислите основные показатели работы морского транспорта.

Тестовые задания

1. Грузовые перевозки на морском транспорте по видам перевозок подразделяют на:

- а) сухогрузные и наливные;
- б) судовые и сборные;
- в) судовые, сборные, наливные;
- г) массовые и мелкопартионные.

2. Вид плавания морских судов, при котором перевозки осуществляются между портами одной страны, называется:

- а) каско;
- б) рабатт;
- в) каботаж;
- г) дедвейт.

3. Линейное судоходство – это:

- а) эксплуатация судна на нерегулярной основе;
- б) использование судов «река - море» на нерегулярной основе;
- в) использование единого перевозочного документа в смешанном сообщении;
- г) специфическая форма транспортных услуг, при которой перевозчик организует между установленными портами регулярную доставку генеральных грузов сборными отправлениями по заранее объявленному расписанию.

4. Среди номенклатуры грузов, перевозимых морским транспортом, наибольший удельный вес занимают:

- а) химические и минеральные удобрения;
- б) природный газ;
- в) нефтегрузы;
- г) драгоценные металлы.

5. Партия груза, достаточная для загрузки одного судна, но адресуемая в разные пункты назначения или в пункт назначения разным получателям называется:

- а) судовая партия;
- б) мелкая партия;
- в) сборная партия;
- г) крупная партия.

6. Стоимость перевозок при трамповом сообщении устанавливается:

- а) только по тарифам линейных конференций;
- б) только в соответствии с издержками судовладельца;
- в) по соглашению сторон и имеют в основе своего формирования спрос и предложение;
- г) на основе тарифов линейного судоходства с использованием поправочного коэффициента, в зависимости от района.

7. Денежное возмещение, уплачиваемое фрахтователем перевозчику за задержку судна при выполнении грузовых операций сверх времени, обусловленного договором морской перевозки для этих операций, называется:

- а) дедвейт;
- б) демередж;
- в) диспач;
- г) каботаж.

8. Морское судоходство, при котором работа грузовых транспортных средств не связана с постоянными районами плавания и не ограничена определенным видом груза, называется:

- а) смешанные перевозки; б) линейное судоходство;
- в) трамповое судоходство; г) регулярное плавание.

9. Договор морской перевозки в линейном судоходстве и в каботаже называется:

- а) чартер; б) коносамент;
- в) товарно – транспортная накладная; г) погрузочный ордер.

10. Достоинством морского транспорта является:

- а) обеспечение межконтинентальной перевозки грузов;
- б) высокая себестоимость;
- в) высокая скорость доставки;
- г) большая маневренность и подвижность.

Темы для написания сообщений или презентаций

1. Характеристика типового генерального чартера "Дженкон".
2. Основные направления деятельности Российского Морского Регистра судоходства.
3. Роль морских перевозок в международной торговле.
4. Основные направления линейного судоходства в России.
5. Перспективы развития водного транспорта.

Законспектируйте

Главу 8. «Договор морской перевозки груза» «Кодекс торгового мореплавания РФ» от 30.04.1999 N 81-ФЗ (ред. от 20.12.2005)

Тема 4.3 Внутренний водный транспорт

Вопросы для устного опроса

1. Назовите признаки, по которым можно классифицировать, речные перевозки.
2. Перечислите преимущества и недостатки водных перевозок.
3. Дайте характеристику понятиям «порт», «причал», «пристань». В чем заключается разница между этими сооружениями?
4. Назовите показатели работы портов.
5. В чем отличие полной грузоподъемности от чистой?

Тестовые задания

1. Место для стоянки и ремонта судов, а также для погрузочно – разгрузочных операций, оборудованное защитными сооружениями от непогоды и всеми необходимыми приспособлениями называется:

- а) пристань; б) порт;
- в) грузовой район; г) причал.

2. Наибольшей грузоподъемностью и относительно низкой себестоимостью перевозок характеризуется:

- а) автомобильный транспорт; б) водный транспорт;
- в) трубопроводный транспорт; г) воздушный транспорт.

3. Прибрежный пункт, производящий прием и выдачу груза, посадку и высадку пассажиров и имеющий необходимые для этого устройства, называется:

- а) пристань; б) порт;
- в) грузовой район; г) причал.

4. Удельная грузоместимость судна определяется как отношение:

- а) грузоместимости судна к чистой грузоподъемности;
- б) грузоместимости к полной грузоподъемности;
- в) водоизмещения судна с полным грузом к водоизмещению судна без груза;
- г) чистой грузоподъемности к полной грузоподъемности.

5. Многочисленными перевалками в пути следования и большими затратами труда в пунктах назначения характеризуется:

- а) водный транспорт; б) автомобильный транспорт;
- в) трубопроводный транспорт; г) железнодорожный транспорт.

6. Партия груза, предъявляемая к перевозке на речном транспорте по одной накладной в количестве, не превышающем 20 тонн, называется:

- а) сборная партия; б) судовая партия;

в) мелкотоннажная партия; г) мелкая партия.

7. Вид сообщения с участием речных и морских пароходств называется:

а) прямое внутреннее водное; б) прямое водное;

в) прямое смешанное; г) внутреннее водное.

8. В зависимости от скорости на речном транспорте различают доставки:

а) большой, грузовой и пассажирской скоростью;

б) большой и грузовой скоростью;

в) большой, малой и пассажирской скоростью;

г) грузовой и пассажирской скоростью.

9. Время, затрачиваемое судном от начала погрузки в порту отправления до постановки судна под новую погрузку называется:

а) рейс судна; б) маршрут судна;

в) ездка; г) наряд судна.

10. Дедвейт судна – это:

а) масса всех запасов на судне;

б) способность судна вместить груз определенного объема;

в) водоизмещение судна без груза;

г) количество тонн груза, а также запасы топлива и грузов снабжения, которое может принять судно сверх собственной массы до осадки по летнюю грузовую марку.

Законспектируйте:

1. Главу 11. Перевозка грузов. «Кодекс внутреннего водного транспорта РФ» от 7 марта 2001 г № 24 – ФЗ (в ред. от 29.06.04)

Темы для написания сообщений или презентаций

1. Характеристика «Будапештской конвенции о внутренних водных перевозках».
2. Лицензирование деятельности по перевозке грузов внутренним водным транспортом
3. Организация коммерческой работы на внутреннем водном транспорте.
4. Направления развития инфраструктуры внутреннего водного транспорта.

Тема 4.4 Воздушный транспорт

Вопросы для устного опроса

1. Перечислите основные виды сообщений на воздушном транспорте.
2. Назовите преимущества и недостатки воздушного транспорта в грузовых перевозках.
3. Какие товары чаще всего перевозят воздушным транспортом.
4. В чем причины низкой доли воздушного транспорта в общих грузопотоках?
5. Назовите отличительные черты аэродрома от аэропорта.
6. В чем разница между технической и практической дальностью полета воздушного судна?
7. Каковы перспективы развития воздушных перевозок в России?

Тестовые задания

1. К достоинствам воздушного транспорта можно отнести:
 - а) большую грузоподъемность и относительно невысокую стоимость перевозок;
 - б) мобильность и легкую приспособляемость к климатическим условиям;
 - в) возможность доставки в любую точку;
 - г) возможность осуществлять доставки «от двери до двери».
2. На воздушном транспорте себестоимость и удельные затраты не зависят от:
 - а) степени трудности трассы;
 - б) количества промежуточных посадок;
 - в) типа лайнера;
 - г) вида тяги.
3. Производительность самолета определяется как:
 - а) произведение коммерческой загрузки на эксплуатационную скорость;
 - б) отношение массы топлива, заправленного в баки самолета на среднечасовой расход топлива на один километр за время полета;
 - в) отношение протяженности рейса на его продолжительность;
 - г) отношение коммерческой загрузки на эксплуатационную скорость.
4. При перевозке дорогостоящих, режимных и особорежимных грузов, от своевременности доставки которых зависит работа производства, применяют:
 - а) водный транспорт;
 - б) автомобильный транспорт;

в) трубопроводный транспорт; г) воздушный транспорт.

5. По назначению летательные аппараты подразделяются на:

а) универсальные, специальные и учебные;

б) пассажирские, грузовые, специальные и учебно – тренировочные;

в) санитарные, тренировочные, универсальные и специальные;

г) дальние, средние и ближние.

6. Плата за авиафрахт исчисляется:

а) по весу в килограммах;

б) по количеству грузовых мест;

в) в зависимости от массы и категории груза;

г) в процентах от стоимости перевозимых грузов.

7. К достоинствам воздушного транспорта не относится:

а) высокая скорость доставки;

б) возможность доставки груза в любую точку мира;

в) относительно невысокая стоимость перевозки;

г) большая дальность беспосадочного полета.

8. Техническая дальность полета - это:

а) наибольшее расстояние, которое самолет (вертолет) может пролететь при штиле относительно земли, полностью израсходовав заправленное в его баки топливо к моменту посадки;

б) расстояние, которое самолет может преодолеть относительно земли при остатке предусмотренного для навигационного запаса топлива в баках к моменту посадки самолета;

в) среднее расстояние, пройденное самолетом в единицу времени (без учета времени посадок в пути) в штиль;

г) расстояние, пройденное в единицу времени от разбега в начальном до посадки в конечном аэропорту с учетом остановок в промежуточных аэропортах.

9. Воздушным транспортом, как правило, доставляют:

- а) лес;
- б) массовые грузы;
- в) ценные грузы;
- г) любые грузы.

Темы для написания сообщений или презентаций

1. Государственное регулирование перевозок воздушным транспортом. Воздушный кодекс РФ.
2. Основные линии воздушных перевозок в РФ.
3. Тенденции развития воздушных перевозок в РФ.
4. Международная перевозка грузов воздушным транспортом.
5. Операторы рынка воздушных грузоперевозок: их характеристика, основные направления деятельности.
6. Перспективы развития воздушного транспорта.

Тема 4.5 Трубопроводный транспорт

Вопросы для устного опроса

1. Дайте характеристику трубопроводному транспорту. Какие виды грузов перевозят трубопроводным транспортом?
2. Дайте определение трубопроводу и охарактеризуйте его техническую базу.
3. Проанализируйте преимущества и недостатки трубопроводного транспорта.
4. Назовите основные показатели работы трубопроводного транспорта.
5. Назовите основные трубопроводы России.

Темы для написания сообщений или презентаций

- 1 Перспективы развития трубопроводного транспорта.
- 2 География газопроводов, нефтепроводов и нефтепродуктопроводов.
- 3 Крупнейшие станции налива из магистральных нефтепроводов и нефтепродуктопроводов.
- 4 Взаимодействие и конкуренция трубопроводного транспорта с железнодорожным, речным и морским транспортом в перевозках сырой нефти и готовых нефтепродуктов.

Тема 4.6 Другие виды транспорта

Вопросы для устного опроса

1. Какие виды промышленного транспорта Вы знаете?
2. Перечислите специальные виды промышленного транспорта?
3. Назовите количественные и качественные показатели, по которым оценивают работу промышленного транспорта.

Тестовые задания

К специальным видам промышленного транспорта не относится:

- а) конвейерный; б) железнодорожный;
- в) канатно-подвесной; г) монорельсовый.

2. К промышленному транспорту непрерывного действия относится:

- а) автомобильный транспорт; б) железнодорожный транспорт;
- в) водный транспорт; г) пневмо – и гидротранспорт.

3. К промышленному транспорту прерывного действия относится:

- а) конвейеры; б) пневмотранспорт;
- в) железнодорожный транспорт; г) трубопроводный транспорт.

4. Пневмотранспорт предназначен для:

- а) транспортировки земснаряда к берегу;
- б) транспортировки продовольственных товаров;
- в) подачи свежего песка, регенерированной смеси или специальных добавок;
- г) транспортировки смеси тонкоизмельченного полезного ископаемого.

5. Максимально ограниченной номенклатурой перевозимых грузов обладает:

- а) водный транспорт; б) автомобильный транспорт;
- в) трубопроводный транспорт; г) воздушный транспорт.

6. Промышленный транспорт, обеспечивающий внутрицеховые и междеховые перевозки в пределах одного предприятия, называется:

- а) специальный; б) универсальный;
- в) изотермический; г) внутренний.

7. Промышленный транспорт – это:

- а) транспорт, обслуживающий население;
- б) транспорт, обслуживающий торговые предприятия;
- в) транспорт, участвующий в производстве продукции;

г) транспорт, предназначенный для перевозки грузов без упаковки.

Темы сообщений и/ или презентаций

- 1 Рынок промышленного транспорта в России и за рубежом.
- 2 Роль железнодорожного транспорта в промышленных перевозках.
- 3 Энергетический транспорт – отличительные особенности технического оснащения, проблемы и тенденции развития.
- 4 Нетрадиционные виды транспорта (пневмо – гидротранспорт): особенности, достоинства, недостатки, технология работы.
- 5 Нетрадиционные виды транспорта (пневмо – гидротранспорт): проблемы и тенденции развития.

Тема 4.7 Транспортные узлы и терминалы

Вопросы для устного опроса

- 1 Что представляет собой транспортный узел?
- 2 Какова классификация транспортных узлов?
- 3 Перечислите функции терминалов.
- 4 Каково назначение грузового терминала?
- 5 Как классифицируют грузовые терминалы?

Тема 5.1 Транспортная политика и законодательство

Вопросы для устного опроса

1. Перечислите основные Федеральные законы, в чем их предназначение?
2. Кто в настоящее время является пользователем услуг железнодорожного транспорта?
3. Что предполагает понятие «сервис на транспорте»?
4. Перечислите основных субъектов на рынке перевозок?
5. Назовите основные правила и инструкции, используемые на железнодорожном транспорте? Их назначение и содержание?

Тема 5.2 Конкуренция и взаимодействие видов транспорта

Вопросы для устного опроса

1. Какие виды смешанных перевозок вы знаете?
2. Какими основными правовыми документами руководствуются участники смешанных перевозок?
3. Назовите направления перевозок, где конкурируют между собой разные виды транспорта РФ.

4. Какие области взаимодействия смежных видов транспорта вам известны и в чем их суть?
5. Охарактеризуйте элементы перевозочного процесса при смешанном сообщении.
6. В чем заключается содержание взаимоотношений в грузовой и коммерческой работе на примере смешанных железнодорожно-водных перевозок по приему и оформлению перевозки, ответственности за сроки доставки и сохранности груза, порядку передачи груза с одного вида транспорта на другой, взиманию платы за перевозку и взаиморасчетам?

Тема 5.3 Варианты транспортного обслуживания

Вопросы для устного опроса

- 1 Понятие конкуренция на транспорте.
- 2 Факторы, влияющие на выбор вида транспорта грузовладельцем.
- 3 Факторы, определяющие предпочтительный вариант транспортного обслуживания при осуществлении пассажирских перевозок.
- 4 Цели государственного надзора и регулирования в области конкуренции.
- 9 Функции, выполняемые экспедиторами.
- 10 Услуги, предоставляемые Центром фирменного транспортного обслуживания

Тема 5.4 Безопасность и экология на транспорте

Вопросы для устного опроса

1. Дайте определение понятия «безопасность движения».
2. Чем обеспечивается безопасность движения?
3. Что обеспечивает безопасное и плавное движение поездов?
4. Какую функцию выполняют сигналы?
5. Назовите особо опасные нарушения.
6. Перечислите комплекс мер, обеспечивающих безопасность движения.
7. Назовите задачи, стоящие перед наукой, над решением проблем основных видов транспорта.
8. Назовите экологические проблемы основных видов транспорта.

Законспектировать

Основные положения требования к безопасности и бесперебойности движения поездов на железнодорожном транспорте.

5.2 Задания для рубежного контроля

Практическое занятие № 1 (4 часа) Определение основных показателей работы железнодорожного транспорта

Цель: Научиться рассчитывать количественные и качественные показатели работы железнодорожного транспорта.

К основным показателям работы железнодорожного транспорта относятся количественные и качественные, а также основные экономические показатели.

1) Количественные показатели – характеризуют объем работы по перевозкам и ее интенсивность.

Основными показателями являются:

Грузооборот – сумма произведений количеств перевезенных грузов на соответствующее расстояние их перевозки, выражается в тонно-километрах.

$$\sum P_l = P_1 \times l_1 + P_2 \times l_2 + \dots + P_n \times l_n, \text{ т-км} \quad (1)$$

Пассажирооборот – сумма произведений числа пассажиров на соответствующее расстояние их перевозки, измеряется в пассажиро-километрах (при необходимости в количестве перевезенных пассажиров).

$$\sum A_l = A_1 \times l_1 + A_2 \times l_2 + \dots + A_n \times l_n, \text{ пас-км} \quad (2)$$

Грузонапряженность – это грузооборот, отнесенный к одному километру эксплуатационной длины участка, на котором этот грузооборот выполнен.

$$\Gamma = \frac{\sum P_l}{L_{\text{экспл}}}, \quad (3)$$

2) Качественные показатели – характеризуют использование железнодорожного подвижного состава.

Основными показателями являются:

Оборот вагона – основной показатель качества работы железной дороги, отражающий уровень организации труда, т. е. время между двумя погрузками в один и тот же вагон, независимо от железнодорожной станции ее производства. Оборот вагона

определяет не только качество использования железнодорожного подвижного состава, но и продолжительность перевозки самих грузов.

Среднесуточный пробег вагона - отношение длины полного рейса к обороту вагона.

Степень использования грузоподъемности вагона характеризуется статической и динамической нагрузками.

Статическая нагрузка на вагон - отношение массы груза в вагонах к общему числу загруженных вагонов.

$$q_{ст} = \frac{\sum P}{U_{п}}, \text{ т/ваг} \quad (4)$$

Динамическая нагрузка на ось груженого вагона – это отношение суммы тонно-километров нетто к сумме вагоно-километров пробега груженых вагонов.

$$q_{дин} = \frac{\sum Pl}{\sum nS_{гр}}, \frac{\text{т-км}}{\text{ваг-км}} \quad (5)$$

где $\sum nS_{гр}$ – сумма произведений числа вагонов для каждого груза на соответствующее расстояние его перевозки.

Производительность вагона – количество перевезенной продукции, приходящейся на каждый вагон рабочего парка в сутки.

$$П_{в} = \frac{\sum Pl}{U_{р}}, \frac{\text{т-км}}{\text{ваг-сут}} \quad (6)$$

где $U_{р}$ – рабочий парк вагонов, ваг-сут.

Оборот локомотива – это продолжительность обслуживания им одной пары поездов на участке обращения, т. е. время от момента выдачи локомотива под поезд до момента выдачи его под следующий поезд.

Среднесуточный пробег локомотива - количество локомотиво-километров пробега всех локомотивов, обслуживающих поезда, деленное на эксплуатируемый парк локомотивов, находящихся во всех видах движения и работы, а также под техническими операциями.

Ходовая скорость – средняя скорость движения поездов на участке без учета стоянок и времени на разгоны и замедления.

Техническая скорость – средняя скорость движения поезда на участке без учета стоянок на промежуточных железнодорожных станциях, но с учетом времени на разгоны и замедления.

Участковая скорость – средняя скорость движения поезда на участке с учетом стоянок на промежуточных железнодорожных станциях и времени на разгоны и замедления.

3) К обобщающим экономическим показателям работы железнодорожного транспорта относятся производительность труда, прибыль, себестоимость и рентабельность перевозок.

Производительность труда определяется объемом выполненной продукции, приходящимся на одного работника эксплуатационного штата, исчисляемом в тонно-километрах, пассажиро-километрах или приведенных тонно-километрах.

Прибыль определяется как разность между суммарными доходами железной дороги или отделения дороги и суммой эксплуатационных расходов на выполнение перевозок за тот же период времени. Прибыль – это показатель, в котором аккумулируются итоги всей хозяйственной деятельности железных дорог и предприятий транспорта.

Рентабельность (убыточность) перевозок – это отношение прибыли (убытка) к эксплуатационным расходам, измеряется в процентах.

Себестоимость перевозки – это величина издержек, приходящихся на 10 тонно-километров или пассажиро-километров.

$$C = \frac{\sum \mathcal{E}}{\sum Pl}, \frac{\text{руб.}}{\text{т-км}} \quad (7)$$

$$C = \frac{\sum \mathcal{E}}{\sum Al}, \frac{\text{пас.}}{\text{пас-км}} \quad (8)$$

где $\sum \mathcal{E}$ – эксплуатационные издержки, руб.

Порядок выполнения

1 На основе исходных данных (табл. 7.1) определить:

– количественные показатели работы: грузооборот, пассажирооборот, грузонапряженность;

- качественные показатели работы: статическую нагрузку на вагон, динамическую нагрузку, производительность вагона и себестоимость перевозок,
- экономические показателям работы железнодорожного транспорта себестоимость грузовых и пассажирских перевозок.

2 Ответить на контрольные вопросы.

Таблица 5.1 Исходные данные

Вариант	1	2	3	4	5	6	7	8	9	10
Перевезено грузов: - в прямом сообщении (тонн)	5400	3200	3670	4340	4950	4300	5200	4370	4550	3750
- в местном сообщении (тонн)	1850	1930	2050	1780	2030	2050	2230	1950	2080	1630
Дальность перевозки (км): - в прямом сообщении	1950	2360	1830	2100	1980	1740	2120	1910	2030	1670
- в местном сообщении	470	350	510	420	560	560	390	410	510	490
Перевезено пассажиров: - в дальнем сообщении (пас)	2050	1940	1910	2120	1960	2150	1990	2060	1980	2140
- в местном сообщении (пас)	980	1030	1160	1090	940	1080	950	1050	1070	920
Дальность перевозки (км): - в прямом сообщении	1930	1830	2140	1990	2010	1880	1920	2140	2030	1990
- в местном сообщении	340	290	360	410	370	370	310	380	410	350
Эксплуатационная длина участка (км)	515	570	650	590	625	530	570	610	560	640
Количество погруженных вагонов	98	89	105	84	103	101	91	103	86	102
Рабочий парк вагонов	45	42	54	49	56	43	44	52	47	57
Груженный пробег вагона (ваг-км)	1440	1390	1420	1570	1630	1540	1420	1490	1510	1580
Эксплуатационные издержки (руб.): - при перевозке грузов	84200	105300	92600	87100	101400	83400	102100	91200	85900	99800
- при перевозке пассажиров	96700	102300	95400	94650	103450	97300	103600	97500	96800	104400

Таблица 5.2 – Пример расчета количественных, качественных и экономических показателей работы железнодорожного транспорта

	Исходные Данные	Расчет
Перевезено грузов: - в прямом сообщении (тонн)	4100	$\sum P_i = P_1 \times l_1 + P_2 \times l_2 + \dots + P_n \times l_n$
- в местном сообщении (тонн)	1930	$\sum P_i = 4100 \times 1620 + 1930 \times 610 = 7819,3$, тыс. т-км
Дальность перевозки (км): - в прямом сообщении	1620	

	Исходные Данные	Расчет
- в местном сообщении	610	
Перевезено пассажиров: - в дальнем сообщении (пас)	2250	$\sum A_i = A_1 \times I_1 + A_2 \times I_2 + \dots + A_n \times I_n$ $\sum A_i = 2250 \times 1740 + 1080 \times 450 = 4401, \text{ тыс. пас-км.}$
- в местном сообщении (пас)	1080	
Дальность перевозки (км): - в прямом сообщении	1740	
- в местном сообщении	450	
Эксплуатационная длина участка (км)	550	$\Gamma = (\sum P_i) / L_{\text{экспл}}$ $\Gamma = 7819300 / 550 = 14216, \text{ т/км}$
Количество погруженных вагонов	103	$Q_{\text{дин}} = (\sum P_i) / (\sum n S_{\text{гр}})$ $Q_{\text{дин}} = (4100 + 1930) / 103 = 58,5 \text{ т/ваг}$
Рабочий парк вагонов	45	$P_{\text{в}} = (\sum P_i) / U_{\text{р}}$ $P_{\text{в}} = 7819300 / 45 = 173762, \text{ т/сут}$
Груженный пробег вагона (ваг- км)	1490	$Q_{\text{дин}} = (\sum P_i) / (\sum n S_{\text{гр}})$ $Q_{\text{дин}} = 7819300 / 1490 = 5247,9, \text{ т-км/ваг-км}$
Эксплуатационные издержки (руб.): - при перевозке грузов	84600	$C = (\sum \mathcal{E}) / (\sum P_i)$ $C = 84600 / 7819300 = 0,011, \text{ руб/т-км}$
- при перевозке пассажиров	98200	$C = (\sum \mathcal{E}) / (\sum A_i)$ $C = 98200 / 4401000 = 0,023, \text{ руб/пас-км}$

Содержание отчета

- 1 Цель работы.
- 2 Расчет количественных и качественных показателей работы железнодорожного транспорта.
- 3 Выводы.

Контрольные вопросы

- 1 Перечислите показатели, характеризующие грузовые перевозки.
- 2 Перечислите показатели, характеризующие пассажирские перевозки.
- 3 Поясните, чем отличаются количественные показатели работы от качественных показателей.
- 4 Перечислите основные экономические показатели работы железнодорожного транспорта.
5. Объясните, с какой целью определяется производительность труда на железнодорожном транспорте.
6. Дайте определение понятию «себестоимость железнодорожных перевозок».

7. Объясните, почему рентабельность перевозок является одним из наиболее значимых показателей работы.

Практическое занятие № 2 (2 часа) **Составление схемы расположения железнодорожных станций** **на полигоне дорог (региональная составляющая)**

Цель: Научиться определять расположение наиболее крупных железнодорожных станций.

Порядок выполнения

- 1 Выберите условные обозначения.
- 2 Отметьте сортировочные, крупные грузовые и пассажирские железнодорожные станции на полигоне железных дорог в соответствии с исходными данными (табл. 7.3).
- 3 Ответьте на контрольные вопросы.

Содержание отчета

- 1 Цель работы.
- 2 Контурная карта России с обозначенными сортировочными, пассажирскими и грузовыми железнодорожными станциями.
- 3 Выводы по работе.

Таблица 5.3 – Исходные данные

Вариант	Сортировочные железнодорожные станции	Грузовые железнодорожные станции	Пассажирские железнодорожные станции
1	Бекасово-Сортировочное, Инская	Екатеринбург-Товарный, Топки, Череповец	Москва-Пассажирская-Казанская
2	Московка, Батайск	Комбинатская, Красноярск-Восточный	Новосибирск-Главный, Чита-2
3	Орехово-Зуево, Пермь-Сортировочная	Хабаровск-?, Новоярославская	Новокузнецк-Пассажирский, Курган
Вариант	Сортировочные железнодорожные станции	Грузовые железнодорожные станции	Пассажирские железнодорожные станции
4	Свердловск-Сортировочный, Кинель	Москва-Товарная, Воркута	Балашов-Пассажирский, Волгоград-1
5	Санкт-Петербург-Сортировочный-	Находка-Восточная, Мереть,	Казань-Пассажирская, Миасс

Вариант	Сортировочные железнодорожные станции	Грузовые железнодорожные станции	Пассажирские железнодорожные станции
	Московский, Лоста	Магнитогорск-Грузовой	
6	Москва Челябинск-Главный	Белово, Холмск, Хабаровск-2	Красноярск-Пассажирский, Хадыженская
7	Белазово-Сортировочное, Инская	Москва-Товарная, Новоярославская	Екатеринбург-Пассажирский, Хабаровск-1
8	Свердловск-Сортировочный, Орехово-Зуево	Комбинатская, Череповец, Холмск	Нижний Новгород-Московский, Ростов-на-Дону
9	Лоста Пермь-Сортировочная	Находка-Восточная, Воркута, Топки	Омск-Пассажирский, Лиски
10	Кинель, Перово	Екатеринбург-Товарный, Красноярск-Восточный, Мереть	Саратов-1, Иркутск-Пассажирский

Контрольные вопросы

- 1 Перечислите основные грузы, перевозимые по Дальневосточной железной дороге.
- 2 Объясните, почему наиболее грузонапряженные линии находятся на Московской, Октябрьской и Западно-Сибирской дорогах.
- 3 Охарактеризуйте грузы, перевозимые по Свердловской и Южно-Уральской железным дорогам.
- 4 Перечислите субъекты Российской Федерации, по территории которых пролегает Северо-Кавказская железная дорога.
- 5 Перечислите грузовые железнодорожные станции, которые осуществляют погрузку и выгрузку хлебных грузов.
- 6 Объясните, от чего зависит дальность перевозок нефти по железным дорогам.
- 7 Перечислите железные дороги, которые имеют пограничные железнодорожные станции с железными дорогами других стран.

Практическое занятие № 3 (2 часа)

Оценка фактора конкурентоспособности видов транспорта

Цель: Научиться определять рейтинг и показатели конкурентоспособности различных видов транспорта.

Метод экспертных оценок базируется на основании оценки различных видов транспорта в разрезе основных критериев (табл. 7.4), в качестве которых выступают:

- время доставки;
- частота отправления груза;
- надежность соблюдения графика доставки;
- способность перевозить разные грузы;
- способность доставить груз в любую точку территории;
- стоимость перевозок.

Таблица 5.4 – Экспертная оценка различных видов транспорта

Вид транспорта	Время доставки	Частота отправок груза	Надежность соблюдения графика доставки	Способность перевозить разные грузы	Способность доставить груз в любую точку территории	Стоимость перевозок
Железнодорожный	3	4	3	2	2	3
Волный (морской и речной)	4	5	4	1	4	1
Автомобильный	2	2	2	3	1	4
Трубопроводный	5	1	1	5	5	2
Воздушный	1	3	5	4	3	5

Последовательность выбора вида транспорта представлена на блок-схеме (рисунок 5.1).

В качестве дополнительных критериев могут быть использованы:

- финансовая стабильность вида перевозчика,
- квалификация персонала,
- отслеживание отправок,
- экспедирование отправок,
- готовность перевозчика к переговорам об изменении тарифа и т. п.

Рейтинг видов транспорта рассчитывается по формуле:

$$R_i = \sum(b_{ij}/\rho_j),$$

где R_i – рейтинг i -го вида транспорта,

ρ_i – ранг j -го критерия,

b_{ij} – оценка степени удовлетворения i -го вида транспорта j -му критерию.

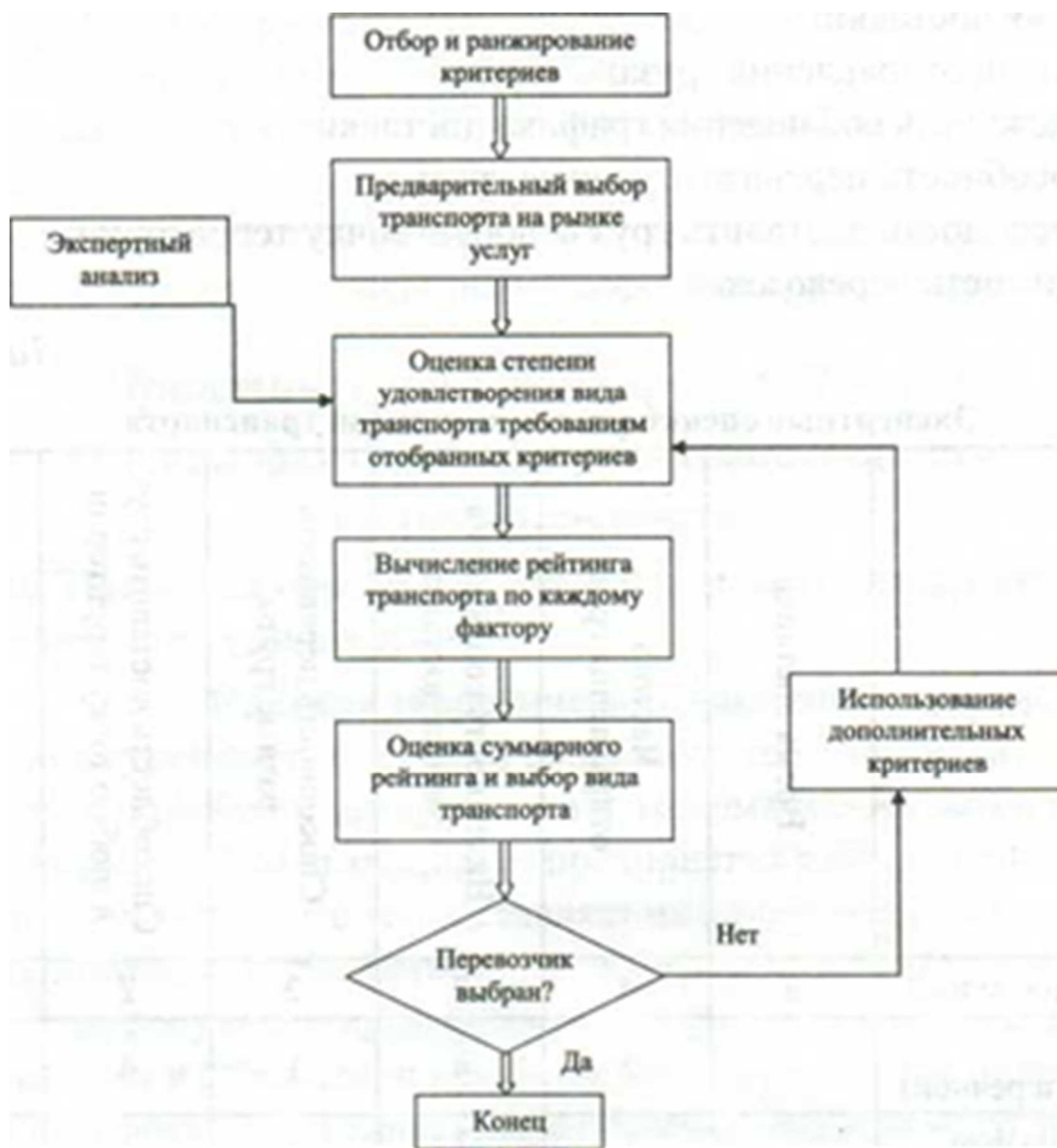


Рисунок 5.1 – Блок-схема последовательности выбора вида транспорта

Порядок выполнения

- 1 Определите наиболее значимые показатели конкурентоспособности для заданных видов транспорта в соответствии с исходными данными (табл. 7.5).
- 2 Произведите расчет рейтинга и выбрать наиболее конкурентоспособный вид транспорта.
- 3 Ответьте на контрольные вопросы.

Таблица 5.5 – Исходные данные

Вариант	Виды транспорта	Дополнительный критерий
1	автомобильный, морской, трубопроводный	квалификация персонала
2	воздушный, железнодорожный, морской	готовность перевозчика к переговорам об изменении тарифа
3	речной, трубопроводный, воздушный	квалификация персонала
4	железнодорожный, автомобильный, воздушный	экспедирование отправок
5	морской, трубопроводный, железнодорожный	готовность перевозчика к переговорам об изменении тарифа
6	автомобильный, морской, железнодорожный	отслеживание отправок
7	воздушный, железнодорожный, морской	финансовая стабильность вида перевозчика
8	воздушный, железнодорожный, речной	отслеживание отправок
9	трубопроводный, морской, железнодорожный	экспедирование отправок
10	автомобильный, морской, трубопроводный	финансовая стабильность вида перевозчика

Таблица 5.6 – Пример расчета рейтинга различных видов транспорта

Критерий	Ранг	Оценка	Рейтинг
Время доставки	1	2	2,00
Стоимость перевозок	2	4	2,00
Надежность соблюдения графика доставки	3	1	0,33
Способность перевозить разные грузы	4	3	0,75
Способность доставить груз в любую точку	5	2	0,40
Частота отправления груза	6	3	0,50
Сумма			5,98

Аналогично проводим расчет для остальных видов транспорта и выбираем оптимальный вариант, имеющий суммарное минимальное значение рейтинга.

Содержание отчета

- 1 Цель работы.
- 2 Расчет рейтинга конкурентоспособности для заданных видов транспорта.
- 3 Выводы по работе.

Контрольные вопросы

- 1 Дайте определение понятию «конкуренция на транспорте».
- 2 Перечислите цели государственного надзора в области конкуренции.
- 3 Объясните, в чем заключается метод экспертных оценок при выборе вида транспорта.
- 4 Перечислите показатели работы транспорта, которые используются в качестве основных критериев оценки.
- 5 Объясните, с какой целью используются дополнительные критерии оценки при выборе вида транспорта.
- 6 Перечислите критерии конкурентоспособности, которые являются основными на железнодорожном транспорте.
- 7 Согласны ли Вы с тем, что время доставки является основным критерием для выбора вида транспорта? Аргументируйте свой ответ.
- 8 Объясните, для каких категорий грузов наиболее важными показателями являются стоимость перевозок и частота отправок груза.

5.3 Фонд оценочных средств для проведения промежуточной аттестации (пакет экзаменатора)

В 4 семестре промежуточная аттестация проводится в форме экзамена (комплексного) по двум дисциплинам: ОП.04 Транспортная система России, ОП.05 Технические средства (по видам транспорта).

ПАКЕТ ЭКЗАМЕНАТОРА

Дисциплина / МДК:

ОП.04 Транспортная система России

ОП.05 Технические средства (по видам транспорта)

Группы: Д-21, Д-22, семестр 4

Форма контроля **комплексный экзамен**

Количество билетов – **29**

Максимальное время выполнения всего задания для каждого студента – 30 мин

Общее время проведения экзамена – не более 6 ч

ФОРМИРУЕМЫЕ КОМПЕТЕНЦИИ:

Общие компетенции

ОК.1	Выбирать способы решения задач профессиональной деятельности применительно к различным контекстам
ОК.2	Использовать современные средства поиска, анализа и интерпретации информационные технологии для выполнения задач профессиональной деятельности
ОК.3	Планировать и реализовывать собственное профессиональное и личностное развитие, предпринимательскую деятельность в профессиональной сфере, использовать знания по финансовой грамотности в различных жизненных ситуациях
ОК.4	Эффективно взаимодействовать и работать в коллективе и команде
ОК.5	Осуществлять устную и письменную коммуникацию на государственном языке Российской Федерации с учетом особенностей социального и культурного контекста
ОК.6	Проявлять гражданско-патриотическую позицию, демонстрировать осознанное поведение на основе традиционных общечеловеческих ценностей, в том числе с учетом гармонизации межнациональных и межрелигиозных отношений, применять стандарты антикоррупционного поведения
ОК.7	Содействовать сохранению окружающей среды, ресурсосбережению, применять знания об изменении климата, принципы бережливого производства, эффективно действовать в чрезвычайных ситуациях
ОК.8	Использовать средства физической культуры для сохранения и укрепления здоровья в процессе профессиональной деятельности и поддержания необходимого уровня физической подготовленности
ОК.9	Пользоваться профессиональной документацией на государственном и иностранном языках

Профессиональные компетенции

ПК 1.1	Выполнять операции по осуществлению перевозочного процесса с применением современных информационных технологий управления Перевозками
--------	---

ПК 1.2	Организовывать работу персонала по обеспечению безопасности перевозок и выбору оптимальных решений при работах в условиях нестандартных и аварийных ситуаций
ПК 1.3	Оформлять документы, регламентирующие организацию перевозочного Процесса
ПК 2.1	Организовывать работу персонала по планированию и организации перевозочного процесса
ПК 2.2	Обеспечивать безопасность движения и решать профессиональные задачи посредством применения нормативно – правовых документов
ПК 2.3	Организовывать работу персонала по технологическому обслуживанию перевозочного процесса

Личностные результаты

ЛР 14	Приобретение обучающимся навыка оценки информации в цифровой среде, ее достоверность, способности строить логические умозаключения на основании поступающей информации и данных
ЛР 28	Демонстрирующий уровень подготовки, соответствующий современным стандартам и передовым технологиям, потребностям регионального рынка труда и цифровой экономики, в том числе требованиям стандартов Ворлдскиллс
ЛР 33	Осознанно выполняющий профессиональные требования, пунктуальный, критически мыслящий, демонстрирующий профессиональную жизнестойкость
ЛР 36	Мотивированный к освоению функционально близких видов профессиональной деятельности, имеющих общие объекты (условия, цели) труда, либо иные схожие характеристики
ЛР 37	Принимающий и исполняющий стандарты антикоррупционного поведения
ЛР 38	Способный ставить перед собой цели под возникающие жизненные задачи, подбирать способы решения и средства развития, в том числе с использованием цифровых средств; содействующий поддержанию престижа своей профессии и образовательной организации
ЛР 42	Умеющий анализировать рабочую ситуацию, осуществляющий текущий и итоговый контроль, оценку и коррекцию собственной деятельности, несущий ответственность за результаты своей работы

КРИТЕРИИ ОЦЕНОК ПО ДИСЦИПЛИНАМ:
ОП.04 Транспортная система России
ОП.05 Технические средства (по видам транспорта)

Оценка «5»	- <i>ответ полный и правильный на основании изученных теорий;</i> - <i>материал изложен в определенной логической последовательности;</i>
Оценка «4»	- <i>ответ полный и правильный на основании изученных теорий;</i> - <i>материал изложен в определенной логической последовательности, при этом допущены две-три несущественные ошибки, исправленные по требованию преподавателя.</i>
Оценка «3»	- <i>ответ неполный, несвязный.</i>
Оценка «2»	- <i>при ответе обнаружено непонимание студентом основного содержания учебного материала или допущены существенные ошибки, которые студент не смог исправить при наводящих вопросах преподавателя.</i>

Преподаватель _____

Преподаватель _____

Перечень вопросов для подготовки к экзамену по дисциплине
ОП 04 Транспортная система России

1. Определение понятия транспортного средства, и его составляющие.
2. Понятие о единой транспортной системе страны, ее структура.
3. Сущность понятия мировая транспортная система.
4. Понятие о перевозках и формирующие их факторы.
5. Основные термины и определения для единства в обозначениях понятий транспортных услуг.
6. Грузовые перевозки, их классификация.
7. Пассажирские перевозки, виды транспорта, участвующие в перевозках пассажиров в РФ.
8. Железнодорожный транспорт и его характеристика. Его преимущества и недостатки.
9. Основные фонды железнодорожного транспорта, инвестиции и ориентиры обновления основных фондов.
10. Основные показатели работы железных дорог.
11. Автомобильный транспорт РФ. Его преимущества и недостатки.
12. Классификация подвижного состава автомобильного транспорта.
13. Система обозначения автотранспортных средств.
14. Основные показатели работы автомобильного транспорта.
15. Автомобильные дороги. Проблемы развития.

16. Характеристика морского транспорта. Как подразделяются суда по способу движения?
17. Морские порты. Современное состояние морского транспорта России.
18. Направления грузовых и пассажирских перевозок морского транспорта.
19. Показатели перевозок морского транспорта.
20. Внутренний водный транспорт. Характеристика сети и гидротехнических сооружений.
21. Классификация судов и состав флота морского транспорта.
22. Основные пассажиропотоки речного флота.
23. Воздушный транспорт и его характеристика.
24. Показатели работы воздушного транспорта.
25. Трубопроводный транспорт и его характеристика.
26. Промышленный транспорт. Классификация перевозок.
27. Специальные виды промышленного транспорта.
28. Городской и пригородный транспорт.
29. Структура пассажирских перевозок городского транспорта.
30. Основные показатели перевозок городского и пригородного транспорта.
31. Транспортные узлы и терминалы. Понятие, назначение, классификация.
32. Структура управления транспортом в условиях рыночной экономики.
33. Структурная реформа на железнодорожном транспорте.
34. Совет по железнодорожному транспорту стран СНГ.
35. Логистика и транспорт. Понятие, цели и задачи.
36. Транспортное обслуживание и его оценка.
37. Преимущества и недостатки при осуществлении грузовых перевозок железнодорожным и трубопроводным транспортом.
38. Преимущества и недостатки при осуществлении грузовых перевозок морским, воздушным и автомобильным транспортом.
39. Факторы, влияющие на выбор транспорта грузовладельцем при доставке груза потребителю.
40. Основные факторы, определяющие предпочтительные варианты при пассажирских перевозках.
41. Транспортно-экспедиторский сервис. Суть и принцип работы.
42. Конкуренция видов транспорта.
43. Опишите взаимодействие видов транспорта в различных областях.
44. Смешанные перевозки. Понятия, организация, ответственность сторон.
45. Издержки и тарифы. Как они формируются?
46. Основные транспортные законы и законопроекты, их содержание.
47. Система государственного регулирования транспортного комплекса страны. Понятие, методы.
48. Концепция государственной транспортной политики РФ. Цель, задачи,

принципы.

49. Спрос и прогнозирование спроса на перевозки. Понятие, показатели.
50. Текущее и оперативное планирование перевозок грузов. Понятие и виды на различных видах транспорта.
46. Мероприятия по обеспечению безопасности на автомобильном транспорте.
47. Понятие «безопасность движения на железнодорожном транспорте» и его составляющие.
48. Защита окружающей среды. Меры, применяемые для ее защиты.
49. Важнейшие показатели транспортных услуг.
50. Морская безопасность. Понятие, пути обеспечения.
51. Показатели, характеризующие грузовые перевозки, отражающие качественные параметры и уровень транспортных услуг.
52. Характеристика отечественного парка грузовых автомобилей.
53. Классификация грузовых судов.
54. Варианты транспортного обслуживания и их оценка.

Преподаватель _____

Перечень вопросов для подготовки к экзамену по дисциплине ОП.05 Технические средства (по видам транспорта)

1. Общие требования к подвижному составу железных дорог
2. Знаки и надписи на вагонах грузового парка.
3. Общие сведения о габаритах на железнодорожном транспорте. Габарит подвижного состава.
4. Общие сведения о габаритах на железнодорожном транспорте. Габарит приближения строений.
5. Назначение вагонов их классификация (по назначению, условиям эксплуатации, числу осей).
6. Основные элементы вагонов и их назначение.
7. Техничко-экономические характеристики грузовых вагонов.
8. Система нумерации подвижного состава.
9. Назначение и устройство колесных пар вагонов.
10. Назначение и устройство рамы вагонов.
11. Назначение и классификация рессорного подвешивания. Листовые рессоры.
12. Назначение и классификация тележек вагонов.
13. Назначение и основные части тележек вагонов.
14. Рамы вагонов.
15. Назначение и устройство механизма автосцепки СА-3.
16. Назначение и устройство ударно-центрирующего прибора и поглощающего аппарата (СА-3).
17. Назначение автосцепного устройства вагонов, его составные части.
18. Назначение крытых вагонов.
19. Назначение цистерн.
20. Назначение платформ
21. Назначение транспортеров.
22. Назначение полувагонов.
23. Назначение изотермического подвижного состава.
24. Назначение и классификация вагонов промышленного транспорта
25. Назначение и классификация контейнеров.
26. Основные сведения о пассажирских вагонах.
27. Назначение и виды вентиляции пассажирских вагонов.
28. Требования, предъявляемые к отоплению пассажирских вагонов.
29. Основные сооружения и устройства вагонного хозяйства
30. Назначение и классификация тормозов подвижного состава.
31. Тормозное оборудование вагонов
32. Механическая часть электроподвижного состава (ЭПС).
33. Классификация тягового подвижного состава
34. Электрическое оборудование электровозов постоянного тока
35. Особенности устройства электровозов переменного тока
36. Назначение и классификация вспомогательного оборудования тепловоза
37. Классификация и основные узлы электроподвижного состава (ЭПС).
38. Токоприемники

39. Общие понятия об устройстве тепловоза
40. Основы устройства дизеля, принцип его работы
41. Экипировка локомотивов
42. Система технического обслуживания и ремонта локомотивов
43. Назначение контактной сети. Виды контактных подвесок.
44. Назначение вспомогательных машин электровозов постоянного тока.
45. Производительность машин и механизмов непрерывного действия.
46. Классификация средств механизации.
47. Основные средства механизации, их назначение и классификация.
48. Средства малой механизации, их назначение и применение.
49. Погрузчики, их назначение и классификация.
50. Вагоноопрокидыватели и их назначение.
51. Назначение и классификация кранов.
52. Ленточные и пластинчатые конвейеры, их назначение и применение.
53. Пневматические и гидравлические установки.
54. Стреловые краны, их классификация.
55. Краны мостового типа, их назначение и классификация.
56. Винтовые и инерционные конвейеры, их назначение и применение.
57. Гидравлические и пневматические установки, их назначение и применение.
58. Элеваторы, их назначение и применение
59. Назначение и классификация грузовых дворов (ТСК)
60. Назначение и классификация железнодорожных складов.
61. Склады для хранения навалочных грузов. Назначение, классификация.
62. Характеристика и склады нефтепродуктов.
63. Условия хранения металлов и металлоизделий.
64. Противопожарное оборудование железнодорожных складов.
65. Санитарно-техническое оборудование железнодорожных складов.

Перечень задач для подготовки к экзамену по дисциплине ОП.05 Технические средства (по видам транспорта)

Задача 1

Определить контрольный знак в номере вагона, указать его род и число осей:
6262498-? 8254653-?

Задача 2

Определить контрольный знак и указать род подвижного состава:
6786553 ? 4487123 ?

Задача 3

Определить контрольный знак и указать род подвижного состава:
2966773 ? 7722434 ?

Задача 4

Определить контрольный знак и указать род подвижного состава:
2578218 ? 6884613 ?

Задача 5

Определить контрольный знак и указать род подвижного состава:
4482516? 7489212 ?

Задача 6

Определить контрольный знак и указать род подвижного состава:
4678655 ? 2354487 ?

Задача 7

Определить техническую и сменную производительность погрузчика, если:
средняя масса груза, перерабатываемого за 1 цикл – 0,6 т
продолжительность одного цикла – 90 с
число рабочих часов в смене – 12 час
коэффициент использования погрузчика по времени – 0,6
коэффициент использования погрузчика по грузоподъемности – 0,6

Задача 8

Определить техническую и сменную производительность крана, если:
средняя масса груза, перерабатываемого за 1 цикл – 8 т
продолжительность одного цикла – 120 с
число рабочих часов в смене – 12 час
коэффициент использования погрузчика по времени – 0,7
коэффициент использования погрузчика по грузоподъемности – 0,8

Задача 9

Определить площадь крытого склада при переработке тарно-штучных грузов повагонными отправлениями (по прибытию), если:
годовой объем грузопереработки склада – 110 тыс. т
коэффициент неравномерности поступления грузов – 1,2
коэффициент складочности – 0,8

Задача 10

Определить техническую и сменную производительность погрузчика, если:
– средняя масса груза, перерабатываемого за 1 цикл – 0,6 т;
– продолжительность одного цикла – 60 с;
– число рабочих часов в смене – 12 час;
– коэффициент использования погрузчика по времени – 0,6;
– коэффициент использования погрузчика по грузоподъемности – 0,6.

Задача 11

Определить площадь крытого склада при переработке тарно-штучных грузов повагонными отправлениями (по прибытию), если:

годовой объем грузопереработки склада – 120 тыс. т
коэффициент неравномерности поступления грузов – 1,2
коэффициент складочности – 0,8

Задача 12

Определить контрольный знак в номере вагона, указать его род и число осей:

6262498-?

8254653-?

Задача 13

Определить контрольный знак и указать род подвижного состава:

6786553 ? 4487123 ?

Задача 14

Определить контрольный знак и указать род подвижного состава:

2966773 ? 7722434 ?

Задача 15

Определить контрольный знак и указать род подвижного состава: 2578218 ?

6884613 ?

Задача 16

Определить контрольный знак и указать род подвижного состава:

4482516? 7489212 ?

Задача 17

Определить контрольный знак и указать род подвижного состава:

2331801? 7052702 ?

Задача 18

Определить контрольный знак и указать род подвижного состава:

2444052 ? 6754832 ?

Задача 19

Определить контрольный знак и указать род подвижного состава:

7156966 ? 2243147 ?

Задача 20

Определить контрольный знак и указать род подвижного состава:

7319607 ? 6708213 ?

Задача 21

Определить контрольный знак и указать род подвижного состава:

2425113 ? 6858780 ?

Задача 22

Определить контрольный знак и указать род подвижного состава:
7262928 ? 2377927 ?

Задача 23

Определить контрольный знак и указать род подвижного состава:
4449107? 7398898 ?

Задача 24

Определить контрольный знак и указать род подвижного состава:
2303944 ? 7404758 ?

Задача 25

Определить техническую и сменную производительность погрузчика, если:
средняя масса груза, перерабатываемого за 1 цикл – 0,6 т
продолжительность одного цикла – 90 с
число рабочих часов в смене – 12 час
коэффициент использования погрузчика по времени – 0,6
коэффициент использования погрузчика по грузоподъемности – 0,6

Задача 26

Определить техническую и сменную производительность крана, если:
средняя масса груза, перерабатываемого за 1 цикл – 8 т
продолжительность одного цикла – 120 с
число рабочих часов в смене – 12 час
коэффициент использования погрузчика по времени – 0,7
коэффициент использования погрузчика по грузоподъемности – 0,8

Задача 27

Определить площадь крытого склада при переработке тарно-штучных грузов повагонными отправлениями (по прибытию), если:
годовой объем грузопереработки склада – 110 тыс. т
коэффициент неравномерности поступления грузов – 1,2
коэффициент складочности – 0,8

Задача 28

Определить техническую и сменную производительность погрузчика, если:
– средняя масса груза, перерабатываемого за 1 цикл – 0,6 т;
– продолжительность одного цикла – 60 с;
– число рабочих часов в смене – 12 час;
– коэффициент использования погрузчика по времени – 0,6;
– коэффициент использования погрузчика по грузоподъемности – 0,6.

Задача 29

Определить площадь крытого склада при переработке тарно-штучных грузов повагонными отправлениями (по прибытию), если:
годовой объем грузопереработки склада – 120 тыс. т
коэффициент неравномерности поступления грузов – 1,2
коэффициент складочности – 0,8

Преподаватель _____

ЛИХОВСКОЙ ТЕХНИКУМ ЖЕЛЕЗНОДОРОЖНОГО ТРАНСПОРТА – ФИЛИАЛ РГУПС

Рассмотрено Цикловой методической комиссией спец. 23.02.01 протокол № « ____ » ____ 202_г. Председатель _____	Экзаменационный билет № 1 по комплексному экзамену ОП.04Транспортная система России ОП.05 Технические средства (по видам транспорта) Группы Д-21, Д-22	УТВЕРЖДАЮ Заместитель директора по УР _____ В.И. Полухина « ____ » ____ 202_г.
---	---	--

Коды проверяемых профессиональных и общих компетенций: ОК 1-9, ПК 1.1
;1,2; 2.1 - 2.3;3.2

Условия выполнения задания: место выполнения задания: ЛиТЖТ филиал РГУПС

ВОПРОСЫ

1. Транспортные узлы и терминалы. Понятие, назначение, классификация.
2. Знаки и надписи на вагонах грузового парка.
3. Задача. Определить контрольный знак в номере вагона, указать его род и число осей:

6262498-?

8254653-?

Инструкция по выполнению: В ответах дайте характеристику, поясните назначение и применение приборов, оборудования и т.п.

Ответ на вопросы билета выполняется в письменной или устной форме.

Максимальное время выполнения всего задания 30 минут

Преподаватель _____

Преподаватель _____

ЛИХОВСКОЙ ТЕХНИКУМ ЖЕЛЕЗНОДОРОЖНОГО ТРАНСПОРТА – ФИЛИАЛ РГУПС

Рассмотрено Цикловой методической комиссией спец. 23.02.01 протокол № « ____ » ____ 202 г.	Экзаменационный билет № 2 по комплексному экзамену ОП.04Транспортная система России ОП.05 Технические средства (по видам	УТВЕРЖДАЮ Заместитель директора по УР _____ В.И. Полухина
---	---	--

Председатель _____	транспорта) Группы Д-21, Д-22	« ____ » _____ 202 г.
Коды проверяемых профессиональных и общих компетенций: ОК 1-9, ПК 1.1;1,2; 2.1 - 2.3;3.2		
Условия выполнения задания: место выполнения задания: ЛиТЖТ филиал РГУПС		
ВОПРОСЫ		
1. Понятие о единой транспортной системе страны, ее структура.		
2. Назначение вагонов их классификация (по назначению, условиям эксплуатации, числу осей).		
3. Задача. Определить площадь крытого склада при переработке тарноштучных грузов повагонными отправками (по прибытию), если: <i>годовой объем грузопереработки склада – 120 тыс. т</i> <i>коэффициент неравномерности поступления грузов – 1,2</i> <i>коэффициент складочности – 0,8</i>		

Инструкция по выполнению: В ответах дайте характеристику, поясните назначение и применение приборов, оборудования и т.п.

Ответ на вопросы билета выполняется в письменной или устной форме.

Максимальное время выполнения всего задания 30 минут

Преподаватель _____

Преподаватель _____

ЛИХОВСКОЙ ТЕХНИКУМ ЖЕЛЕЗНОДОРОЖНОГО ТРАНСПОРТА – ФИЛИАЛ РГУПС

Рассмотрено Цикловой методической комиссией спец. 23.02.01 протокол № « ____ » ____ 202 г. Председатель _____	Экзаменационный билет № 3 по комплексному экзамену ОП.04Транспортная система России ОП.05 Технические средства (по видам транспорта) Группы Д-21, Д-22	УТВЕРЖДАЮ Заместитель директора по УР _____ В.И. Полухина « ____ » _____ 202 г.
Коды проверяемых профессиональных и общих компетенций: ОК 1-9,		

ПК 1.1 ;1,2; 2.1 - 2.3;3.2

Условия выполнения задания: место выполнения задания: ЛиТЖТ филиал РГУПС

ВОПРОСЫ

1. Понятие о перевозках и формирующие их факторы.

2. Основные элементы вагонов и их назначение.

3. Задача. Определить контрольный знак и указать род подвижного состава:
6786553 ? 4487123 ?

Инструкция по выполнению: В ответах дайте характеристику, поясните назначение и применение приборов, оборудования и т.п.

Ответ на вопросы билета выполняется в письменной или устной форме.

Максимальное время выполнения всего задания 30 минут

Преподаватель _____

Преподаватель _____

ЛИХОВСКОЙ ТЕХНИКУМ ЖЕЛЕЗНОДОРОЖНОГО ТРАНСПОРТА – ФИЛИАЛ РГУПС

Рассмотрено Цикловой методической комиссией спец. 23.02.01 протокол № « ____ » ____ 202 г. Председатель _____	Экзаменационный билет № 4 по комплексному экзамену ОП.04 Транспортная система России ОП.05 Технические средства (по видам транспорта) Группы Д-21, Д-22	УТВЕРЖДАЮ Заместитель директора по УР _____ В.И. Полухина « ____ » _____ 202г.
---	--	--

Коды проверяемых профессиональных и общих компетенций: ОК 1-9,
ПК 1.1 ;1,2; 2.1 - 2.3;3.2

Условия выполнения задания: место выполнения задания: ЛиТЖТ филиал РГУПС

ВОПРОСЫ

1. Сущность понятия мировая транспортная система.

2. Назначение и классификация тележек вагонов

3. Задача. Определить техническую и сменную производительность погрузчика, если:

– средняя масса груза, перерабатываемого за 1 цикл – 0,6 т;

– продолжительность одного цикла – 60 с;

– число рабочих часов в смене – 12 час;

– коэффициент использования погрузчика по времени – 0,6;

– коэффициент использования погрузчика по грузоподъемности – 0,6.

Инструкция по выполнению: В ответах дайте характеристику, поясните назначение и применение приборов, оборудования и т.п.

Ответ на вопросы билета выполняется в письменной или устной форме.

Максимальное время выполнения всего задания 30 минут

Преподаватель _____

Преподаватель _____

**ЛИХОВСКОЙ ТЕХНИКУМ ЖЕЛЕЗНОДОРОЖНОГО ТРАНСПОРТА –
ФИЛИАЛ РГУПС**

Рассмотрено Цикловой методической комиссией спец. 23.02.01 протокол № « ____ » ____ 202 г. Председатель _____	Экзаменационный билет № 5 по комплексному экзамену ОП.04Транспортная система России ОП.05 Технические средства (по видам транспорта) Группы Д-21, Д-22	УТВЕРЖДАЮ Заместитель директора по УР _____ В.И. Полухина « ____ » _____ 202 г.
---	---	---

Коды проверяемых профессиональных и общих компетенций: ОК 1-9,
ПК 1.1 ;1,2; 2.1 - 2.3;3.2**Условия выполнения задания:** место выполнения задания: ЛиТЖТ филиал
РГУПС**ВОПРОСЫ**

1. Логистика и транспорт. Понятие, цели и задачи..

2. Назначение автосцепного устройства вагонов, его составные части.

3. Задача. Определить контрольный знак и указать род подвижного состава:
2966773 ? 7722434 ?

Инструкция по выполнению: В ответах дайте характеристику, поясните назначение и применение приборов, оборудования и т.п.

Ответ на вопросы билета выполняется в письменной или устной форме.

Максимальное время выполнения всего задания 30 минут

Преподаватель _____

Преподаватель _____

**ЛИХОВСКОЙ ТЕХНИКУМ ЖЕЛЕЗНОДОРОЖНОГО ТРАНСПОРТА –
ФИЛИАЛ РГУПС**

Рассмотрено Цикловой методической комиссией спец. 23.02.01 протокол № « ____ » ____ 202 г. Председатель _____	Экзаменационный билет № 6 по комплексному экзамену ОП.04 Транспортная система России ОП.05 Технические средства (по видам транспорта) Группы Д-21, Д-22	УТВЕРЖДАЮ Заместитель директора по УР _____ В.И. Полухина « ____ » _____ 202 г.
---	--	--

Коды проверяемых профессиональных и общих компетенций: ОК 1-9,
 ПК 1.1 ;1,2; 2.1 - 2.3;3.2

Условия выполнения задания: место выполнения задания: ЛиТЖТ филиал
 РГУПС

ВОПРОСЫ

1. Грузовые перевозки, их классификация.

2. Назначение цистерн.

3. Задача. Определить площадь крытого склада при переработке тарно-штучных грузов повагонными отправками (по прибытию), если:
годовой объем грузопереработки склада – 110 тыс. т
коэффициент неравномерности поступления грузов – 1,2
коэффициент складочности – 0,8

Инструкция по выполнению: В ответах дайте характеристику, поясните назначение и применение приборов, оборудования и т.п.

Ответ на вопросы билета выполняется в письменной или устной форме.

Максимальное время выполнения всего задания 30 минут

Преподаватель _____

Преподаватель _____

**ЛИХОВСКОЙ ТЕХНИКУМ ЖЕЛЕЗНОДОРОЖНОГО ТРАНСПОРТА –
ФИЛИАЛ РГУПС**

Рассмотрено Цикловой методической комиссией спец. 23.02.01 протокол № « ____ » ____ 202 г. Председатель _____	Экзаменационный билет № 7 по комплексному экзамену ОП.04Транспортная система России ОП.05 Технические средства (по видам транспорта) Группы Д-21, Д-22	УТВЕРЖДАЮ Заместитель директора по УР _____ В.И. Полухина « ____ » _____ 202 г.
---	---	--

Коды проверяемых профессиональных и общих компетенций: ОК 1-9,
 ПК 1.1 ;1,2; 2.1 - 2.3;3.2

Условия выполнения задания: место выполнения задания: ЛиТЖТ филиал
 РГУПС

ВОПРОСЫ

1. Основные показатели работы автомобильного транспорта.

2. Назначение транспортеров.

3. Задача. Определить контрольный знак и указать род подвижного состава:
 2578218 ? 6884613 ?

Инструкция по выполнению: В ответах дайте характеристику, поясните назначение и
 применение приборов, оборудования и т.п.

Ответ на вопросы билета выполняется в письменной или устной форме.

Максимальное время выполнения всего задания 30 минут

Преподаватель _____

Преподаватель _____

_____ 202_г

**ЛИХОВСКОЙ ТЕХНИКУМ ЖЕЛЕЗНОДОРОЖНОГО ТРАНСПОРТА –
ФИЛИАЛ РГУПС**

<p>Рассмотрено Цикловой методической комиссией спец. 23.02.01 протокол № « ____ » ____ 202 г. Председатель _____</p>	<p>Экзаменационный билет № 8 по комплексному экзамену ОП.04Транспортная система России ОП.05 Технические средства (по видам транспорта) Группы Д-21, Д-22</p>	<p align="center">УТВЕРЖДАЮ Заместитель директора по УР _____ В.И. Полухина « ____ » ____ 20 ____ г.</p>
--	---	--

Коды проверяемых профессиональных и общих компетенций: ОК 1-9,
ПК 1.1 ;1,2; 2.1 - 2.3;3.2

Условия выполнения задания: место выполнения задания: ЛиТЖТ филиал
РГУПС

ВОПРОСЫ

1. Понятие «безопасность движения на железнодорожном транспорте» и его составляющие.

2. Назначение и классификация контейнеров.

4. Задача. Определить техническую и сменную производительность крана,
если: *средняя масса груза, перерабатываемого за 1 цикл – 8 т*
продолжительность одного цикла – 120 с
число рабочих часов в смене – 12 час
коэффициент использования погрузчика по времени – 0,7
коэффициент использования погрузчика по грузоподъемности – 0,8

Инструкция по выполнению: В ответах дайте характеристику, поясните назначение и применение приборов, оборудования и т.п.

Ответ на вопросы билета выполняется в письменной или устной форме.

Максимальное время выполнения всего задания 30 минут

Преподаватель

Преподаватель

202_г

**ЛИХОВСКОЙ ТЕХНИКУМ ЖЕЛЕЗНОДОРОЖНОГО ТРАНСПОРТА –
ФИЛИАЛ РГУПС**

Рассмотрено Цикловой методической комиссией спец. 23.02.01 протокол № « ____ » ____ 20 ____ г. Председатель _____	Экзаменационный билет № 9 по комплексному экзамену ОП.04Транспортная система России ОП.05 Технические средства (по видам транспорта) Группы Д-21, Д-22	УТВЕРЖДАЮ Заместитель директора по УР _____ В.И. Полухина « ____ » _____ 20 ____ г.
--	---	---

Коды проверяемых профессиональных и общих компетенций: ОК 1-9,
 ПК 1.1 ;1,2; 2.1 - 2.3;3.2

Условия выполнения задания: место выполнения задания: ЛиТЖТ филиал
 РГУПС

ВОПРОСЫ

1. Издержки тарифы. Как они формируются?

Способы управления стрелками и сигналами, классификация систем ЭЦ.

3.Задача .Определить контрольный знак и указать род подвижного состава:
 4482516? 7489212 ?

Инструкция по выполнению: В ответах дайте характеристику, поясните назначение и
 применение приборов, оборудования и т.п.

Ответ на вопросы билета выполняется в письменной или устной форме.

Максимальное время выполнения всего задания 30 минут

Преподаватель _____

Преподаватель _____

**ЛИХОВСКОЙ ТЕХНИКУМ ЖЕЛЕЗНОДОРОЖНОГО ТРАНСПОРТА –
ФИЛИАЛ РГУПС**

<p>Рассмотрено Цикловой методической комиссией спец. 23.02.01 протокол № « ____ » ____ 20 ____ г. Председатель _____</p>	<p>Экзаменационный билет № 10 по комплексному экзамену ОП.04Транспортная система России ОП.05 Технические средства (по видам транспорта) Группы Д-21, Д-22</p>	<p>УТВЕРЖДАЮ Заместитель директора по УР _____ В.И. Полухина « ____ » _____ 20 ____ г.</p>
--	--	--

Коды проверяемых профессиональных и общих компетенций: ОК 1-9,
ПК 1.1 ;1,2; 2.1 - 2.3;3.2

Условия выполнения задания: место выполнения задания: ЛиТЖТ филиал
РГУПС

ВОПРОСЫ

1. Защита окружающей среды. Меры, применяемые для ее защиты.

2. Требования, предъявляемые к отоплению пассажирских вагонов.

Задача. Определить техническую и сменную производительность погрузчика,
если:

средняя масса груза, перерабатываемого за 1 цикл – 0,6 т

продолжительность одного цикла – 90 с

число рабочих часов в смене – 12 час

коэффициент использования погрузчика по времени – 0,6

коэффициент использования погрузчика по грузоподъемности – 0,6

Инструкция по выполнению: В ответах дайте характеристику, поясните назначение и
применение приборов, оборудования и т.п.

Ответ на вопросы билета выполняется в письменной или устной форме.

Максимальное время выполнения всего задания 30 минут

Преподаватель _____

Преподаватель _____

ЛИХОВСКОЙ ТЕХНИКУМ ЖЕЛЕЗНОДОРОЖНОГО ТРАНСПОРТА – ФИЛИАЛ РГУПС

Рассмотрено Цикловой методической комиссией спец. 23.02.01 протокол № « ____ » ____ 20 ____ г. Председатель _____	Экзаменационный билет № 11 по комплексному экзамену ОП.04 Транспортная система России ОП.05 Технические средства (по видам транспорта) Группы Д-21, Д-22	УТВЕРЖДАЮ Заместитель директора по УР _____ В.И. Полухина « ____ » ____ 20 ____ г.
--	---	--

Коды проверяемых профессиональных и общих компетенций: ОК 1-9,
 ПК 1.1 ;1,2; 2.1 - 2.3;3.2

Условия выполнения задания: место выполнения задания: ЛиТЖТ филиал
 РГУПС

ВОПРОСЫ

1. Основные показатели работы железных дорог.

2. Тормозное оборудование вагонов

3. Задача. Определить контрольный знак и указать род подвижного состава:
 4678655 ? 2354487 ?

Инструкция по выполнению: В ответах дайте характеристику, поясните назначение и
 применение приборов, оборудования и т.п.

Ответ на вопросы билета выполняется в письменной или устной форме.

Максимальное время выполнения всего задания 30 минут

Преподаватель _____

Преподаватель _____

**ЛИХОВСКОЙ ТЕХНИКУМ ЖЕЛЕЗНОДОРОЖНОГО ТРАНСПОРТА –
ФИЛИАЛ РГУПС**

Рассмотрено Цикловой методической комиссией спец. 23.02.01 протокол № « ____ » ____ 20 ____ г. Председатель _____	Экзаменационный билет № 12 по комплексному экзамену ОП.04 Транспортная система России ОП.05 Технические средства (по видам транспорта) Группы Д-21, Д-22, Д-23	УТВЕРЖДАЮ Заместитель директора по УР _____ В.И. Полухина « ____ » _____ 20 ____ г.
--	---	---

Коды проверяемых профессиональных и общих компетенций: ОК 1-9,
 ПК 1.1 ;1,2; 2.1 - 2.3;3.2

Условия выполнения задания: место выполнения задания: ЛиТЖТ филиал
 РГУПС

ВОПРОСЫ

1. Основные пассажиропотоки речного флота.

2. Механическая часть электроподвижного состава (ЭПС).

3. Задача. Определить контрольный знак в номере вагона, указать его род и
 число осей:

6262498-?

8254653-?

Инструкция по выполнению: В ответах дайте характеристику, поясните назначение и
 применение приборов, оборудования и т.п.

Ответ на вопросы билета выполняется в письменной или устной форме.

Максимальное время выполнения всего задания 30 минут

Преподаватель _____

Преподаватель _____

**ЛИХОВСКОЙ ТЕХНИКУМ ЖЕЛЕЗНОДОРОЖНОГО ТРАНСПОРТА –
ФИЛИАЛ РГУПС**

<p>Рассмотрено Цикловой методической комиссией спец. 23.02.01 протокол № « ____ » ____ 20 ____ г. Председатель _____</p>	<p>Экзаменационный билет № 13 по комплексному экзамену ОП.04Транспортная система России ОП.05 Технические средства (по видам транспорта) Группы Д-21, Д-22</p>	<p>УТВЕРЖДАЮ Заместитель директора по УР _____ В.И. Полухина « ____ » _____ 20 ____ г.</p>
--	--	--

Коды проверяемых профессиональных и общих компетенций: ОК 1-9,
ПК 1.1 ;1,2; 2.1 - 2.3;3.2

Условия выполнения задания: место выполнения задания: ЛиТЖТ филиал
РГУПС

ВОПРОСЫ

1. Железнодорожный транспорт, его характеристика, преимущества и
недостатки.

2. Классификация тягового подвижного состава

3. Задача. Определить площадь крытого склада при переработке тарно-
штучных грузов повагонными отправами (по прибытию), если:
годовой объем грузопереработки склада – 120 тыс. т
коэффициент неравномерности поступления грузов – 1,2
коэффициент складочности – 0,8

Инструкция по выполнению: В ответах дайте характеристику, поясните назначение и
применение приборов, оборудования и т.п.

Ответ на вопросы билета выполняется в письменной или устной форме.

Максимальное время выполнения всего задания 30 минут

Преподаватель _____

Преподаватель _____

**ЛИХОВСКОЙ ТЕХНИКУМ ЖЕЛЕЗНОДОРОЖНОГО ТРАНСПОРТА –
ФИЛИАЛ РГУПС**

Рассмотрено Цикловой методической комиссией спец. 23.02.01 протокол № « ____ » ____ 20 ____ г. Председатель _____	Экзаменационный билет № 14 по комплексному экзамену ОП.04Транспортная система России ОП.05 Технические средства (по видам транспорта) Группы Д-21, Д-22	УТВЕРЖДАЮ Заместитель директора по УР _____ В.И. Полухина « ____ » _____ 20 ____ г.
--	--	---

Коды проверяемых профессиональных и общих компетенций: ОК 1-9,
 ПК 1.1 ;1,2; 2.1 - 2.3;3.2

Условия выполнения задания: место выполнения задания: ЛиТЖТ филиал
 РГУПС

ВОПРОСЫ

1. Трубопроводный транспорт и его характеристика.

2.Электрическое оборудование электровозов постоянного тока

3 Задача Определить контрольный знак и указать род подвижного состава:
 2966773 ? 7722434 ?

Инструкция по выполнению: В ответах дайте характеристику, поясните назначение и
 применение приборов, оборудования и т.п.

Ответ на вопросы билета выполняется в письменной или устной форме.

Максимальное время выполнения всего задания 30 минут

Преподаватель _____

Преподаватель _____

ЛИХОВСКОЙ ТЕХНИКУМ ЖЕЛЕЗНОДОРОЖНОГО ТРАНСПОРТА – ФИЛИАЛ РГУПС

Рассмотрено Цикловой методической комиссией спец. 23.02.01 протокол № « ____ » ____ 20 ____ г. Председатель _____	Экзаменационный билет № 15 по комплексному экзамену ОП.04 Транспортная система России ОП.05 Технические средства (по видам транспорта) Группы Д-21, Д-22	УТВЕРЖДАЮ Заместитель директора по УР _____ В.И. Полухина « ____ » _____ 20 ____ г.
--	---	---

Коды проверяемых профессиональных и общих компетенций: ОК 1-9,
 ПК 1.1 ;1,2; 2.1 - 2.3;3.2

Условия выполнения задания: место выполнения задания: ЛиТЖТ филиал
 РГУПС

ВОПРОСЫ

1. Морские порты. Современное состояние морского транспорта России.
2. Средства малой механизации, их назначение и применение.

Задача. Определить контрольный знак и указать род подвижного состава:
 2578218 ? 6884613 ?

Инструкция по выполнению: В ответах дайте характеристику, поясните назначение и
 применение приборов, оборудования и т.п.

Ответ на вопросы билета выполняется в письменной или устной форме.

Максимальное время выполнения всего задания 30 минут

Преподаватель _____

Преподаватель _____

**ЛИХОВСКОЙ ТЕХНИКУМ ЖЕЛЕЗНОДОРОЖНОГО ТРАНСПОРТА –
ФИЛИАЛ РГУПС**

<p>Рассмотрено Цикловой методической комиссией спец. 23.02.01 протокол № « ____ » ____ 20 ____ г. Председатель _____</p>	<p>Экзаменационный билет № 16 по комплексному экзамену ОП.04Транспортная система России ОП.05 Технические средства (по видам транспорта) Группы Д-21, Д-22</p>	<p>УТВЕРЖДАЮ Заместитель директора по УР _____ В.И. Полухина « ____ » _____ 20 ____ г.</p>
--	--	--

Коды проверяемых профессиональных и общих компетенций: ОК 1-9,
ПК 1.1 ;1,2; 2.1 - 2.3;3.2

Условия выполнения задания: место выполнения задания: ЛиТЖТ филиал
РГУПС

ВОПРОСЫ

1. Структура пассажирских перевозок городского транспорта.

2. Вагонопрокидыватели и их назначение.

3. Задача. Определить техническую и сменную производительность крана,
если:

средняя масса груза, перерабатываемого за 1 цикл – 8 т

продолжительность одного цикла – 120 с

число рабочих часов в смене – 12 час

коэффициент использования погрузчика по времени – 0,7

коэффициент использования погрузчика по грузоподъемности – 0,8

Инструкция по выполнению: В ответах дайте характеристику, поясните назначение и
применение приборов, оборудования и т.п.

Ответ на вопросы билета выполняется в письменной или устной форме.

Максимальное время выполнения всего задания 30 минут

Преподаватель _____

Преподаватель _____

ЛИХОВСКОЙ ТЕХНИКУМ ЖЕЛЕЗНОДОРОЖНОГО ТРАНСПОРТА – ФИЛИАЛ РГУПС

Рассмотрено Цикловой методической комиссией спец. 23.02.01 протокол № « ____ » ____ 20 ____ г. Председатель _____	Экзаменационный билет № 17 по комплексному экзамену ОП.04 Транспортная система России ОП.05 Технические средства (по видам транспорта) Группы Д-21, Д-22	УТВЕРЖДАЮ Заместитель директора по УР _____ В.И. Полухина « ____ » ____ 20 ____ г.
--	---	--

Коды проверяемых профессиональных и общих компетенций: ОК 1-9,
 ПК 1.1 ;1,2; 2.1 - 2.3;3.2.

Условия выполнения задания: место выполнения задания: ЛиТЖТ филиал
 РГУПС

ВОПРОСЫ

1. Воздушный транспорт и его характеристики.
2. Стреловые краны, их классификация.
3. Определить контрольный знак и указать род подвижного состава:
 4678655 ? 2354487 ?

Инструкция по выполнению: В ответах дайте характеристику, поясните назначение и
 применение приборов, оборудования и т.п.

Ответ на вопросы билета выполняется в письменной или устной форме.

Максимальное время выполнения всего задания 30 минут

Преподаватель _____

Преподаватель _____

**ЛИХОВСКОЙ ТЕХНИКУМ ЖЕЛЕЗНОДОРОЖНОГО ТРАНСПОРТА –
ФИЛИАЛ РГУПС**

<p>Рассмотрено Цикловой методической комиссией спец. 23.02.01 протокол № « ____ » ____ 20 ____ г. Председатель _____</p>	<p>Экзаменационный билет № 18 по комплексному экзамену ОП.04 Транспортная система России ОП.05 Технические средства (по видам транспорта) Группы Д-21, Д-22</p>	<p>УТВЕРЖДАЮ Заместитель директора по УР _____ В.И. Полухина « ____ » ____ 20 ____ г.</p>
--	---	---

Коды проверяемых профессиональных и общих компетенций: ОК 1-9,
ПК 1.1 ;1,2; 2.1 - 2.3;3.2

Условия выполнения задания: место выполнения задания: ЛиТЖТ филиал
РГУПС

ВОПРОСЫ

1. Система обозначения автотранспортных средств.

2. Элеваторы, их назначение и применение

3. Задача. Определить площадь крытого склада при переработке тарно-штучных грузов повагонными отправками (по прибытию), если:
годовой объем грузопереработки склада – 120 тыс. т
коэффициент неравномерности поступления грузов – 1,2
коэффициент складочности – 0,8

Инструкция по выполнению: В ответах дайте характеристику, поясните назначение и применение приборов, оборудования и т.п.

Ответ на вопросы билета выполняется в письменной или устной форме.

Максимальное время выполнения всего задания 30 минут

Преподаватель _____

Преподаватель _____

**ЛИХОВСКОЙ ТЕХНИКУМ ЖЕЛЕЗНОДОРОЖНОГО ТРАНСПОРТА –
ФИЛИАЛ РГУПС**

<p>Рассмотрено Цикловой методической комиссией спец. 23.02.01 протокол № « ____ » ____ 20 ____ г. Председатель _____</p>	<p>Экзаменационный билет № _____ по комплексному экзамену ОП.04Транспортная система России ОП.05 Технические средства (по видам транспорта) Группы Д-21, Д-22</p>	<p align="center">УТВЕРЖДАЮ Заместитель директора по УР _____ В.И. Полухина « ____ » _____ 20 ____ г.</p>
--	---	---

Коды проверяемых профессиональных и общих компетенций: ОК 1-9,
ПК 1.1 ;1,2; 2.1 - 2.3;3.2

Условия выполнения задания: место выполнения задания: ЛиТЖТ филиал
РГУПС

ВОПРОСЫ

1. Совет по железнодорожному транспорту стран СНГ.

2. Назначение и классификация железнодорожных складов.

3. Задача. Определить техническую и сменную производительность крана,
если:

средняя масса груза, перерабатываемого за 1 цикл – 8 т

продолжительность одного цикла – 120 с

число рабочих часов в смене – 12 час

коэффициент использования погрузчика по времени – 0,7

коэффициент использования погрузчика по грузоподъемности – 0,8

Инструкция по выполнению: В ответах дайте характеристику, поясните назначение и
применение приборов, оборудования и т.п.

Ответ на вопросы билета выполняется в письменной или устной форме.

Максимальное время выполнения всего задания 30 минут

Преподаватель _____

Преподаватель _____

ЛИХОВСКОЙ ТЕХНИКУМ ЖЕЛЕЗНОДОРОЖНОГО ТРАНСПОРТА – ФИЛИАЛ РГУПС

Рассмотрено Цикловой методической комиссией спец. 23.02.01 протокол № « ____ » ____ 20 ____ г. Председатель _____	Экзаменационный билет № 20 по комплексному экзамену ОП.04 Транспортная система России ОП.05 Технические средства (по видам транспорта) Группы Д-21, Д-22	УТВЕРЖДАЮ Заместитель директора по УР _____ В.И. Полухина « ____ » ____ 20 ____ г.
--	---	--

Коды проверяемых профессиональных и общих компетенций: ОК 1-9,
 ПК 1.1 ;1,2; 2.1 - 2.3;3.2

Условия выполнения задания: место выполнения задания: ЛиТЖТ филиал
 РГУПС

ВОПРОСЫ

1. Транспортно-экспедиторский сервис. Суть и принцип работы.

2. Противопожарное оборудование железнодорожных складов.

3. Задача. Определить контрольный знак и указать род подвижного состава:
 4678655 ? 2354487 ?

Инструкция по выполнению: В ответах дайте характеристику, поясните назначение и
 применение приборов, оборудования и т.п.

Ответ на вопросы билета выполняется в письменной или устной форме.

Максимальное время выполнения всего задания 30 минут

Преподаватель _____

Преподаватель _____

**ЛИХОВСКОЙ ТЕХНИКУМ ЖЕЛЕЗНОДОРОЖНОГО ТРАНСПОРТА –
ФИЛИАЛ РГУПС**

<p>Рассмотрено Цикловой методической комиссией спец. 23.02.01 протокол № « ____ » ____ 20 ____ г. Председатель _____</p>	<p>Экзаменационный билет № 21 по комплексному экзамену ОП.04Транспортная система России ОП.05 Технические средства (по видам транспорта) Группы Д-21, Д-22</p>	<p>УТВЕРЖДАЮ Заместитель директора по УР _____ В.И. Полухина « ____ » _____ 20 ____ г.</p>
--	--	--

Коды проверяемых профессиональных и общих компетенций: ОК 1-9,
ПК 1.1 ;1,2; 2.1 - 2.3;3.2

Условия выполнения задания: место выполнения задания: ЛиТЖТ филиал
РГУПС

ВОПРОСЫ

1. Факторы, влияющие на выбор транспорта грузовладельцем при доставке
груза потребителю.

2. Санитарно-техническое оборудование железнодорожных складов.

3. Задача. Определить площадь крытого склада при переработке
тарно-штучных грузов повагонными отправлениями (по прибытию), если:
годовой объем грузопереработки склада – 120 тыс. т
коэффициент неравномерности поступления грузов – 1,2
коэффициент складочности – 0,8

Инструкция по выполнению: В ответах дайте характеристику, поясните назначение и
применение приборов, оборудования и т.п.

Ответ на вопросы билета выполняется в письменной или устной форме.

Максимальное время выполнения всего задания 30 минут

Преподаватель _____

Преподаватель _____

ЛИХОВСКОЙ ТЕХНИКУМ ЖЕЛЕЗНОДОРОЖНОГО ТРАНСПОРТА – ФИЛИАЛ РГУПС

Рассмотрено Цикловой методической комиссией спец. 23.02.01 протокол № « ____ » _____ 20 ____ г. Председатель _____	Экзаменационный билет № 22 по комплексному экзамену ОП.04 Транспортная система России ОП.05 Технические средства (по видам транспорта) Группы Д-21, Д-22	УТВЕРЖДАЮ Заместитель директора по УР _____ В.И. Полухина « ____ » _____ 20 ____ г.
Коды проверяемых профессиональных и общих компетенций: ОК 1-9, ПК 1.1 ;1,2; 2.1 - 2.3;3.2 Условия выполнения задания: место выполнения задания: ЛиТЖТ филиал РГУПС ВОПРОСЫ		
1. Автомобильные дороги. Проблемы развития.		
2. Знаки и надписи на вагонах грузового парка.		
3. Задача Определить контрольный знак в номере вагона, указать его род и число осей: <div style="text-align: center; margin-top: 10px;"> 6262498-? 8254653-? </div>		

Инструкция по выполнению: В ответах дайте характеристику, поясните назначение и применение приборов, оборудования и т.п.

Ответ на вопросы билета выполняется в письменной или устной форме.

Максимальное время выполнения всего задания 30 минут

Преподаватель _____

Преподаватель _____

**ЛИХОВСКОЙ ТЕХНИКУМ ЖЕЛЕЗНОДОРОЖНОГО ТРАНСПОРТА –
ФИЛИАЛ РГУПС**

Рассмотрено Цикловой методической комиссией спец. 23.02.01 протокол № « ____ » ____ 20 ____ г. Председатель _____	Экзаменационный билет № 23 по комплексному экзамену ОП.04 Транспортная система России ОП.05 Технические средства (по видам транспорта) Группы Д-21, Д-22	УТВЕРЖДАЮ Заместитель директора по УР _____ В.И. Полухина « ____ » ____ 20 ____ г.
--	---	--

Коды проверяемых профессиональных и общих компетенций: ОК 1-9,
 ПК 1.1 ;1,2; 2.1 - 2.3;3.2

Условия выполнения задания: место выполнения задания: ЛиТЖТ филиал
 РГУПС

ВОПРОСЫ

1. Определение понятия транспортное средство, его составляющие.
2. Назначение вагонов их классификация (по назначению, условиям эксплуатации, числу осей).
3. Задача. Определить техническую и сменную производительность погрузчика, если:
 - средняя масса груза, перерабатываемого за 1 цикл – 0,6 т;
 - продолжительность одного цикла – 60 с;
 - число рабочих часов в смене – 12 час;
 - коэффициент использования погрузчика по времени – 0,6;
 - коэффициент использования погрузчика по грузоподъемности – 0,6.

Инструкция по выполнению: В ответах дайте характеристику, поясните назначение и применение приборов, оборудования и т.п.

Ответ на вопросы билета выполняется в письменной или устной форме.

Максимальное время выполнения всего задания 30 минут

Преподаватель _____

Преподаватель _____

ЛИХОВСКОЙ ТЕХНИКУМ ЖЕЛЕЗНОДОРОЖНОГО ТРАНСПОРТА – ФИЛИАЛ РГУПС

Рассмотрено Цикловой методической комиссией спец. 23.02.01 протокол № « ____ » ____ 20 ____ г. Председатель _____	Экзаменационный билет № 24 по комплексному экзамену ОП.04 Транспортная система России ОП.05 Технические средства (по видам транспорта) Группы Д-21, Д-22	УТВЕРЖДАЮ Заместитель директора по УР _____ В.И. Полухина « ____ » ____ 20 ____ г.
--	---	--

Коды проверяемых профессиональных и общих компетенций: ОК 1-9,
 ПК 1.1 ;1,2; 2.1 - 2.3;3.2

Условия выполнения задания: место выполнения задания: ЛиТЖТ филиал
 РГУПС

ВОПРОСЫ

1. Характеристика морского транспорта. Классификация судов.

2. Основные элементы вагонов и их назначение.

3. Задача. Определить контрольный знак и указать род подвижного состава:
 2578218 ? 6884613 ?

Инструкция по выполнению: В ответах дайте характеристику, поясните назначение и
 применение приборов, оборудования и т.п.

Ответ на вопросы билета выполняется в письменной или устной форме.

Максимальное время выполнения всего задания 30 минут

Преподаватель _____

Преподаватель _____

**ЛИХОВСКОЙ ТЕХНИКУМ ЖЕЛЕЗНОДОРОЖНОГО ТРАНСПОРТА –
ФИЛИАЛ РГУПС**

<p>Рассмотрено Цикловой методической комиссией спец. 23.02.01 протокол № « ____ » ____ 20 ____ г. Председатель _____</p>	<p>Экзаменационный билет № 25 по комплексному экзамену ОП.04Транспортная система России ОП.05 Технические средства (по видам транспорта) Группы Д-21, Д-22, Д-23</p>	<p>УТВЕРЖДАЮ Заместитель директора по УР _____ В.И. Полухина « ____ » _____ 20 ____ г.</p>
--	--	--

Коды проверяемых профессиональных и общих компетенций: ОК 1-9,
ПК 1.1 ;1,2; 2.1 - 2.3;3.2

Условия выполнения задания: место выполнения задания: ЛиТЖТ филиал
РГУПС

ВОПРОСЫ

1. Показатели конкурентоспособности различных видов транспорта.

2. Назначение и классификация тележек вагонов

3. Задача. Определить техническую и сменную производительность
погрузчика, если:

средняя масса груза, перерабатываемого за 1 цикл – 0,6 т

продолжительность одного цикла – 90 с

число рабочих часов в смене – 12 час

коэффициент использования погрузчика по времени – 0,6

коэффициент использования погрузчика по грузоподъемности – 0,6

Инструкция по выполнению: В ответах дайте характеристику, поясните назначение и
применение приборов, оборудования и т.п.

Ответ на вопросы билета выполняется в письменной или устной форме.

Максимальное время выполнения всего задания 30 минут

Преподаватель _____

Преподаватель _____

**ЛИХОВСКОЙ ТЕХНИКУМ ЖЕЛЕЗНОДОРОЖНОГО ТРАНСПОРТА –
ФИЛИАЛ РГУПС**

Рассмотрено Цикловой методической комиссией спец. 23.02.01 протокол № « ____ » ____ 20 ____ г. Председатель _____	Экзаменационный билет № 26 по комплексному экзамену ОП.04Транспортная система России ОП.05 Технические средства (по видам транспорта) Группы Д-21, Д-22	УТВЕРЖДАЮ Заместитель директора по УР _____ В.И. Полухина « ____ » _____ 20 ____ г.
--	--	---

Коды проверяемых профессиональных и общих компетенций: ОК 1-9,
 ПК 1.1 ;1,2; 2.1 - 2.3;3.2

Условия выполнения задания: место выполнения задания: ЛиТЖТ филиал
 РГУПС

ВОПРОСЫ

1. Основные транспортные законы и законопроекты, их содержание.

2. Назначение контактной сети. Виды контактных подвесок.

3. Задача. Определить контрольный знак и указать род подвижного состава:
 2444052 ? 6754832 ?

Инструкция по выполнению: В ответах дайте характеристику, поясните назначение и
 применение приборов, оборудования и т.п.

Ответ на вопросы билета выполняется в письменной или устной форме.

Максимальное время выполнения всего задания 30 минут

Преподаватель _____

Преподаватель _____

ЛИХОВСКОЙ ТЕХНИКУМ ЖЕЛЕЗНОДОРОЖНОГО ТРАНСПОРТА – ФИЛИАЛ РГУПС

Рассмотрено Цикловой методической комиссией спец. 23.02.01 протокол № « ____ » ____ 20 ____ г. Председатель _____	Экзаменационный билет № 27 по комплексному экзамену ОП.04 Транспортная система России ОП.05 Технические средства (по видам транспорта) Группы Д-21, Д-22	УТВЕРЖДАЮ Заместитель директора по УР _____ В.И. Полухина « ____ » ____ 20 ____ г.
Коды проверяемых профессиональных и общих компетенций: ОК 1-9, ПК 1.1 ;1,2; 2.1 - 2.3;3.2 Условия выполнения задания: место выполнения задания: ЛиТЖТ филиал РГУПС ВОПРОСЫ		
1. Система государственного регулирования транспортного комплекса страны. Понятие, методы.		
2. Назначение и классификация кранов.		
3. Задача. Определить контрольный знак и указать род подвижного состава: 7156966 ? 2243147 ?		

Инструкция по выполнению: В ответах дайте характеристику, поясните назначение и применение приборов, оборудования и т.п.

Ответ на вопросы билета выполняется в письменной или устной форме.

Максимальное время выполнения всего задания 30 минут

Преподаватель _____

Преподаватель _____

**ЛИХОВСКОЙ ТЕХНИКУМ ЖЕЛЕЗНОДОРОЖНОГО ТРАНСПОРТА –
ФИЛИАЛ РГУПС**

Рассмотрено Цикловой методической комиссией спец. 23.02.01 протокол № « ____ » ____ 20 ____ г. Председатель _____	Экзаменационный билет № 28 по комплексному экзамену ОП.04Транспортная система России ОП.05 Технические средства (по видам транспорта) Группы Д-21, Д-22	УТВЕРЖДАЮ Заместитель директора по УР _____ В.И. Полухина « ____ » _____ 20 ____ г.
--	--	---

Коды проверяемых профессиональных и общих компетенций: ОК 1-9,
 ПК 1.1 ;1,2; 2.1 - 2.3;3.2

Условия выполнения задания: место выполнения задания: ЛиТЖТ филиал
 РГУПС

ВОПРОСЫ

1. Спрос и прогнозирование спроса на перевозки. Понятие, показатели.

2. Назначение платформ.

3. Задача. Определить контрольный знак и указать род подвижного состава:
 73 ____ 607 ? 6708213 ?

Инструкция по выполнению: В ответах дайте характеристику, поясните назначение и
 применение приборов, оборудования и т.п.

Ответ на вопросы билета выполняется в письменной или устной форме.

Максимальное время выполнения всего задания 30 минут

Преподаватель _____

Преподаватель _____

**ЛИХОВСКОЙ ТЕХНИКУМ ЖЕЛЕЗНОДОРОЖНОГО ТРАНСПОРТА –
ФИЛИАЛ РГУПС**

Рассмотрено Цикловой методической комиссией спец. 23.02.01 протокол № « ____ » ____ 20 ____ г. Председатель _____	Экзаменационный билет № 29 по комплексному экзамену ОП.04 Транспортная система России ОП.05 Технические средства (по видам транспорта) Группы Д-21, Д-22	УТВЕРЖДАЮ Заместитель директора по УР _____ В.И. Полухина « ____ » ____ 20 ____ г.
--	---	--

Коды проверяемых профессиональных и общих компетенций: ОК 1-9,
 ПК 1.1 ;1,2; 2.1 - 2.3;3.2

Условия выполнения задания: место выполнения задания: ЛиТЖТ филиал
 РГУПС

ВОПРОСЫ

1. Текущее и оперативное планирование перевозок грузов. Понятие и виды на различных видах транспорта.
2. Склады для хранения навалочных грузов. Назначение, классификация.
3. Задача. Определить контрольный знак и указать род подвижного состава:
 2425113 ? 6858780 ?

Инструкция по выполнению: В ответах дайте характеристику, поясните назначение и применение приборов, оборудования и т.п.

Ответ на вопросы билета выполняется в письменной или устной форме.

Максимальное время выполнения всего задания 30 минут

Преподаватель _____

Преподаватель _____

Список рекомендуемой литературы

Основная:

1. **Каликина Т.Н.** Общий курс транспорта: учебное пособие / Каликина Т.Н. и др. — Москва: ФГБУ ДПО «УМЦ ЖДТ», 2018. — 216 с. - Текст: электронный // УМЦ ЖДТ: электронная библиотека. - URL: <http://umczdt.ru/books/953/18709/>
2. **Галабурда, В. Г.** Управление транспортной системой: учебник / И. М. Лавров, Н. В. Королькова, Н. П. Терешина [и др.]; под ред. В.Г. Галабурды и Ю.И. Соколова. — Москва: УМЦ ЖДТ, 2022. — 368 с. — Текст: электронный // УМЦ ЖДТ: электронная библиотека. — URL: <http://umczdt.ru/books/1216/260754/>

Дополнительная:

1. **Горев, А.Е.** Теория транспортных процессов и систем: учебник для среднего профессионального образования / А. Э. Горев. — 3-е изд., испр. и доп. — Москва: Издательство Юрайт, 2022. — 193 с. — Текст: электронный // Образовательная платформа Юрайт [сайт]. — URL: <https://urait.ru/bcode/491181>
2. **Матюшин, Л.Н.** Транспортные коридоры на Евразийском пространстве: учебное пособие / Л.Н. Матюшин. — Москва: ФГБУ ДПО «УМЦ ЖДТ», 2021. — 272 с. — Текст: электронный // УМЦ ЖДТ: электронная библиотека. — URL: <http://umczdt.ru/books/1196/251725/>

4 КОНТРОЛЬ И ОЦЕНКА РЕЗУЛЬТАТОВ ОСВОЕНИЯ УЧЕБНОЙ ДИСЦИПЛИНЫ

Контроль и оценка результатов освоения учебной дисциплины осуществляется преподавателем в процессе проведения теоретических и практических занятий, тестирования, а также выполнения обучающимися индивидуальных заданий, экзамена.

Результаты обучения (освоенные умения, усвоенные знания)	Формы и методы контроля и оценки результатов обучения
1	2
<p><i>Умения:</i></p> <ul style="list-style-type: none"> - давать краткую экономико-географическую характеристику техническому оснащению и сфере применения различных видов транспорта. <i>Знания:</i> - структуры транспортной системы России, основные направления грузопотоков и пассажиропотоков. 	<p>Текущий контроль в форме:</p> <ul style="list-style-type: none"> - устного опроса по темам; - защиты практических занятий; - выполнения контрольной работы; - экзамена.

Оценка индивидуальных образовательных достижений по результатам текущего контроля производится в соответствии с универсальной шкалой (таблица).

Процент результативности (правильных ответов)	Качественная оценка индивидуальных образовательных достижений	
	балл (отметка)	вербальный аналог
90+100	5	ОТЛИЧНО
80-89	4	хорошо
76+79	3	удовлетворительно
менее 75	2	неудовлетворительно

