



Федеральное государственное бюджетное образовательное учреждение высшего профессионального образования
«Ростовский государственный университет путей сообщения»

Магистраль

№ 6-9 (5912 - 5915) 1 МАРТА 2013 года

ГАЗЕТА ИЗДАЕТСЯ С ФЕВРАЛЯ 1931 ГОДА

ФЕДЕРАЛЬНОЕ ГОСУДАРСТВЕННОЕ БЮДЖЕТНОЕ ОБРАЗОВАТЕЛЬНОЕ
УЧРЕЖДЕНИЕ ВЫСШЕГО ПРОФЕССИОНАЛЬНОГО ОБРАЗОВАНИЯ

«РОСТОВСКИЙ ГОСУДАРСТВЕННЫЙ УНИВЕРСИТЕТ ПУТЕЙ СООБЩЕНИЯ»

Лицензия ААА № 001265 от 10.05.2011. Свидетельство о государственной аккредитации ВВ № 001651 от 27.04.2012
СТАРЕЙШИЙ ТРАНСПОРТНЫЙ ВУЗ ЮГА РОССИИ (1929-2013)

3 МАРТА 2013 г. В 11.00 ПРОВОДИТ

ДЕНЬ ОТКРЫТЫХ ДВЕРЕЙ

Уважаемый абитуриент!



Вы уже определились с ответом на вопрос: «Для чего мне нужно высшее образование?» Сформировали для себя круг интересующих вас специальностей? Предлагаем вам выбрать не просто надежное высшее заведение, предоставляющее качественное обучение, но альма-матер, которая во многом опре-

делит вашу будущую карьеру и где вы будете находиться практически каждый день в лучший период жизни. Ростовский государственный университет путей сообщения (РИИПС-РИИЖТ-РГУПС) - старейший транспортный вуз на юге России с богатыми традициями и знаменитыми выпускниками. За более чем 80 лет своего существования университет заслужил доброе имя и звание южного форпоста транспортного образования и науки.

Перед вами откроются большие перспективы. Вы будете учиться в вузе с прекрасной материально-технической базой по специально разработанным университетским программам, вести научные исследования под руководством опытных учёных и преподавателей, участвовать в

интересных молодёжных проектах и внедрять их в реальную жизнь.

Вам, будущим инженерам, откроет двери для стремительного карьерного роста компания ОАО «Российские железные дороги» - самый крупный работодатель в мире, который уделяет особое внимание вопросам молодежной кадровой политики. ОАО «Российские железные дороги» ставит перед молодыми специалистами цели, требующие самоотдачи, и дает возможность для беспрецедентно быстрого карьерного роста.

Вас ждет достойное будущее настоящих лидеров!

Уверен, впереди у вас много смелых открытий и личных побед!

В.Д. Верескун, ректор РГУПС

В ПРОГРАММЕ ДНЯ ОТКРЫТЫХ ДВЕРЕЙ РГУПС:

- * ВСТРЕЧА С РУКОВОДСТВОМ РГУПС И СЕВЕРО-КАВКАЗСКОЙ ЖЕЛЕЗНОЙ ДОРОГИ
- * ЗНАКОМСТВО С ДЕКАНАМИ
- * ЭКСКУРСИИ ПО УНИВЕРСИТЕТУ (ПОСЕЩЕНИЕ КАФЕДР, УЧЕБНЫХ ЛАБОРАТОРИЙ, ЛИЦЕЯ И ПОДГОТОВИТЕЛЬНОГО ФАКУЛЬТЕТА)
- * ПРОФОРИЕНТАЦИОННОЕ ТЕСТИРОВАНИЕ



МЫ ПОМОЖЕМ ВАМ СДЕЛАТЬ ПРАВИЛЬНЫЙ ВЫБОР!



**«Ростовский государственный университет путей сообщения»
объявляет набор в 2013 учебном году
на следующие направления подготовки и специальности
Высшее профессиональное образование**

Факультеты	Направления подготовки (специальности)	Формы обучения (0 – очная, 3 – заочная)	Перечень вступительных испытаний (выделены испытания профильной направленности)
Электромеханический	190300 – Подвижной состав железных дорог * <i>Специализации:</i> Локомотивы Вагоны Электрический транспорт железных дорог Технология производства и ремонта подвижного состава Высокоскоростной наземный транспорт 280700 – Техносферная безопасность ** <i>Профиль:</i> Безопасность технологических процессов и производств	0; 3 0; 3 0; 3 0 0	
Автоматика, телемеханика и связь на железнодорожном транспорте	210700 – Инфокоммуникационные технологии и системы связи ** <i>Профиль:</i> Сети связи и системы коммутации 230100 – Информатика и вычислительная техника <i>Профиль:</i> Вычислительные машины, комплексы, системы и сети 230400 – Информационные системы и технологии ** <i>Профиль:</i> Информационные системы и технологии на транспорте 190901 – Системы обеспечения движения поездов * <i>Специализации:</i> Автоматика и телемеханика на железнодорожном транспорте Телекоммуникационные системы и сети железнодорожного транспорта	0; 3 0 0; 3 0; 3 0; 3	<u>Математика</u> Русский язык Физика
Энергетический	190901 – Системы обеспечения движения поездов * <i>Специализация:</i> Электроснабжение железных дорог 140100 – Теплоэнергетика и теплотехника ** <i>Профиль:</i> Промышленная теплоэнергетика 140400 – Электроэнергетика и электротехника ** <i>Профиль:</i> Электромеханика	0; 3 0 0	
Дорожно-строительные машины	190109 – Наземные транспортно-технологические средства* <i>Специализация:</i> Подъемно-транспортные, строительные, дорожные средства и оборудование 190600 – Эксплуатация транспортно-технологических машин и комплексов ** <i>Профили:</i> Эксплуатация перегрузочного оборудования портов и транспортных терминалов Автомобильный сервис 151600 – Прикладная механика ** <i>Профиль:</i> Триботехника (реализуется в филиале ФГБОУ ВПО РГУПС в г. Кропоткине)	0; 3 0; 3 0; 3 0	
	100100 – Сервис ** <i>Профиль:</i> Сервис транспортных средств	0; 3	<u>Математика</u> Русский язык Обществознание
Строительный	120700 – Землеустройство и кадастры ** <i>Профиль:</i> Кадастр недвижимости 270800 – Строительство ** <i>Профиль:</i> Промышленное и гражданское строительство 271501 – Строительство железных дорог, мостов и транспортных тоннелей * <i>Специализации:</i> Управление техническим состоянием железнодорожного пути Мосты	0; 3 0; 3 0; 3 0	<u>Математика</u> Русский язык Физика

В НАШЕМ УНИВЕРСИТЕТЕ ВЫ СМОЖЕТЕ ПОЛУЧИТЬ СОВРЕМЕННОЕ ОБРАЗОВАНИЕ ПО СПЕЦИАЛЬНОСТЯМ ТЕХНИЧЕСКОГО, ЭКОНОМИЧЕСКОГО И ГУМАНИТАРНОГО ПРОФИЛЯ

Управление процессами перевозок	190401 – Эксплуатация железных дорог * <i>Специализации:</i> Магистральный транспорт Грузовая и коммерческая работа Пассажирский комплекс железнодорожного транспорта Транспортный бизнес и логистика	0; 3 0; 3 0; 3 0; 3	<u>Математика</u> Русский язык Физика
	080200 – Менеджмент ** <i>Профиль:</i> Логистика и управление цепями поставок	0; 3	
Экономика, управление и право	080100 – Экономика ** <i>Профили:</i> Бухгалтерский учет, анализ и аудит Налоги и налогообложение Финансы и кредит Экономика предприятий и организаций	0; 3 0; 3 0; 3 0; 3	<u>Математика</u> Русский язык Обществознание
	030900 – Юриспруденция ** <i>Профили:</i> Государственно-правовой Гражданско-правовой Уголовно-правовой	0; 3 0; 3 0; 3	<u>Обществознание</u> Русский язык История
Гуманитарный	034700 – Документоведение и архивоведение ** <i>Профиль:</i> Документоведение и документационное обеспечение управления	0; 3	
	040400 – Социальная работа ** <i>Профиль:</i> Социальная работа на предприятиях и фирмах разных видов деятельности, организационно-правовых форм и форм собственности	0; 3	<u>История</u> Русский язык Обществознание
	100400 – Туризм ** <i>Профиль:</i> Технология и организация туроператорских и турагентских услуг	0; 3	
	080400 – Управление персоналом ** <i>Профиль:</i> Управление персоналом организации	0, 3	<u>Математика</u> Русский язык Обществознание

Примечания:

* – специальность (нормативный срок обучения 5 лет),

** – направление подготовки бакалавров (нормативный срок обучения 4 года),

Перечень направлений подготовки по программам магистратуры (очная форма обучения)

Направления подготовки	Перечень вступительных испытаний
080100 – Экономика <i>Профильная направленность:</i> Экономика, финансы и управление инновациями	Экономическая теория Междисциплинарный экзамен по направлению подготовки*
080400 – Управление персоналом <i>Профильная направленность:</i> Стратегическое управление персоналом	
150700 – Машиностроение <i>Профильная направленность:</i> Моделирование и проектирование подвижного состава	Теоретическая механика Междисциплинарный экзамен по направлению подготовки*
151000 – Технологические машины и оборудование <i>Профильная направленность:</i> Машиноведение и детали машин	
151600 – Прикладная механика <i>Профильная направленность:</i> Динамика и прочность машин	
220700 – Автоматизация технологических процессов и производств <i>Профильная направленность:</i> Автоматизированные системы управления	Информатика Междисциплинарный экзамен по направлению подготовки*
230100 – Информатика и вычислительная техника <i>Профильная направленность:</i> Информационно-управляющие системы	
270800 – Строительство <i>Профильная направленность:</i> Проектирование, сооружение и эксплуатация объектов транспортной инфраструктуры	Механика (сопротивление материалов) Междисциплинарный экзамен по направлению подготовки*

Примечания:

* – для лиц, не имеющих диплом бакалавра по направлению, соответствующему направлению магистратуры

Перечень направлений подготовки и специальностей, по которым проводится прием в 2013 году, может быть уточнен после утверждения контрольных цифр приема учредителем ФГБОУ ВПО РГУПС.

Лицензия ААА № 001265 от 10.05.2011, Свидетельство о государственной аккредитации ВВ № 001651 от 27.04.2012

РГУПС, 344038, г. Ростов-на-Дону, пл. Ростовского Стрелкового Полка Народного Ополчения, 2

т. (863) 272-64-88, 245-37-13, 255-31-61

E-mail: prkom@rgups.ru http://www.rgups.ru

УСЛОВИЯ ПРИЁМА В УНИВЕРСИТЕТ

На первый курс для получения высшего профессионального образования принимаются лица, имеющие документ государственного образца о среднем (полном) общем или среднем профессиональном образовании, а также диплом о начальном профессиональном образовании, если в нем есть запись о получении предьявителем среднего (полного) общего образования.

На первый курс для получения среднего профессионального образования принимаются лица, имеющие документ государственного образца об основном общем, среднем (полном) общем или начальном профессиональном образовании.

При оформлении заявления установленного образца о приеме в РГУПС поступающий предьявляет по своему усмотрению:

- оригинал или ксерокопию документов, удостоверяющих личность и гражданство абитуриента;
- оригинал или ксерокопию документа государственного образца об образовании;
- фотографии размером 3x4 см (4 шт.).

Лица, имеющие особые права при поступлении в вузы и ссузы, установленные законодательством Российской Федерации, предоставляют оригинал документа об образовании и документы, подтверждающие льготу при подаче заявления. Абитуриент имеет право заявить свою льготу в один вуз на одно направление подготовки/специальность.

Оформление заявления и подача документов другими лицами не допускается.

На направления подготовки/специальности университета и его филиалов выделяются места, финансируемые из средств федерального бюджета, и места с оплатой стоимости обучения по договорам с физическими и (или) юридическими лицами. Также выделяются места для целевой контрактной подготовки специалистов и бакалавров на основании Генерального соглашения между Учредителем и двухсторонних договоров между вузом и предприятиями-заказчиками, в пределах контрольных цифр приема.

В качестве результатов вступительных испытаний абитуриенты предоставляют результаты Единого государственного экзамена (ЕГЭ) по предметам, перечень которых зависит от выбранной специальности. Действительны результаты ЕГЭ 2012 и 2013 гг.

На основании вступительных испытаний, проводимых РГУПС, в университет принимаются:

- лица, имеющие среднее (полное) общее образование, полученное до 01 января 2009 г.;
- лица, имеющие среднее профессиональное образование, - при приеме для обучения по программам бакалавриата и программам подготовки специалиста соответствующего профиля;
- лица, имеющие среднее (полное) общее образование, полученное в образовательных учреждениях иностранных государств.

Лица, имеющие право на прием по результатам вступительных испытаний, проводимых РГУПС, могут представить результаты ЕГЭ в качестве результатов вступительных испытаний по соответствующим общеобразовательным предметам.

Абитуриенты, имеющие основное общее образование и поступающие в университет для получения среднего профессионального образования, сдают вступительные испытания в порядке, определяемом приемной комиссией ФГБОУ ВПО РГУПС.

Выпускники образовательных учреждений начального и среднего профессионального образования подают заявление для участия в ЕГЭ в соответствии с Федеральным порядком проведения ЕГЭ, утвержденным приказом Минобрнауки РФ.

Прием документов начинается в сроки, установленные Министерством образования и науки РФ и ежегодными Правилами приема в РГУПС.

Более подробную информацию об условиях приема в университет можно узнать в приемной комиссии, в филиалах и учебных подразделениях университета, а также на официальном сайте РГУПС (<http://www.rgups.ru>).

РАСПРЕДЕЛЕНИЕ ВЫПУСКНИКОВ

РГУПС практически полностью обеспечивает распределение молодых специалистов. Наши специалисты востребованы не только в железнодорожной отрасли, но и находят применение своим знаниям и опыту в других сферах деятельности.

Распределение ежегодно проводится в последней декаде марта. Ведется большая предварительная работа с представителями дорог, дирекций и предприятий по предоставлению помимо известных заранее плановых мест дополнительных вакансий нашим выпускникам.

Наши партнеры-работодатели в ОАО «РЖД»: Северо-Кавказская железная дорога, Западно-Сибирская железная дорога, Юго-Восточная железная дорога, Красноярская железная дорога, Приволжская железная дорога, Северная железная дорога, Проектно-конструкторское бюро локомотивного хозяйства, Первая и Вторая транспортные компании.

Крупные зарубежные компании: ОАО «Зарубежстройтехнология», ООО «Сименс», ОАО АНК «Башнефть», ЗАО «Национальная компания «Казакстан темір жолы» и др.

Электровозремонтные и вагоностроительные заводы в городах: Ростов-на-Дону, Новочеркасск, Новороссийск, Воронеж, Астрахань, Москва и др.

Проектные институты: Росжелдорпроект, Красноярскжелдорпроект, Ростовский-на-Дону научно-ис-

следовательский институт радиосвязи, ГИПРОТРАНС-СИГНАЛ-СВЯЗЬ и др.

В этом году на распределение прибыло более 60 представителей кадровых служб ОАО «РЖД» и бизнеса со всей страны.

Проанализировав данные по распределению специалистов за последние пять лет, мы видим тенденцию к увеличению приглашений на работу наших выпускников. Так, в 2009 г. было распределено 649 человек, в 2010 г. - 675, в 2011 г. - 682, в 2012 - 738 чел. (из них: 432 - «бюджетника», 306 - обучающихся на платной основе). Это говорит о востребованности наших молодых специалистов.

Помимо традиционных железнодорожных профессий наш университет выпускает: социальных работников, организаторов экскурсионного и туристского дела, работников сервиса, юристов, экономистов, делопроизводителей, экологов и др. Выпускникам этих профессий университет активно помогает трудоустроиться.

Большой интерес для работников кадровых служб предприятий при распределении представляют выпускники, владеющие иностранными языками и прошедшие обучение на военном факультете (т.к. не призываются в армию и имеют возможность приступить к работе летом текущего года).

*Л.П. Горячева,
вед. специалист УМУ*

ИЗ КНИГИ ОТЗЫВОВ ГОСТЕЙ РГУПС

Убежден, что наши совместные усилия, направленные на развитие и процветание Донского края и нашей России, будут иметь успех.

*В.Ю. Голубев, Губернатор
Ростовской области*

С восхищением осмотрел лаборатории, установки, тренажеры. Это действительно высокий уровень.

*В.А. Садовничий,
ректор МГУ*

Огромная благодарность за высочайший уровень подготовки будущих специалистов, за тесное сотрудничество в области новейших работ для ЮВЖД, за ту атмосферу доброжелательности и одновременно требовательности к студентам.

*А.И. Володько,
начальник ЮВЖД*

ПРОХОДНЫЕ БАЛЛЫ в 2012 году

Факультет	Группа	Направление подготовки (Специальность)	Профиль (Специализация)	проходной балл
ЭНЕРГ	140000	140100 - Теплоэнергетика и теплотехника (Бакалавр)	Промышленная теплоэнергетика	171
	140000	140400 - Электроэнергетика и электротехника (Бакалавр)	Электромеханика	169
	190000	190901 - Системы обеспечения движения поездов	Электроснабжение железных дорог	200
АТС	190000	190901 - Системы обеспечения движения поездов	Автоматика и телемеханика на железнодорожном транспорте; Телекоммуникационные системы и сети железнодорожного транспорта	175
	210000	210700 - Инфокоммуникационные технологии и системы связи (Бакалавр)	Сети связи и системы коммутации	180
	230000	230100 - Информатика и вычислительная техника. (Бакалавр)	Вычислительные машины, комплексы, системы и сети	160
	230000	230400 - Информационные системы и технологии (Бакалавр)	Информационные системы и технологии на транспорте	176
ГУМ-И	030000	034700 - Документоведение и архивоведение (Бакалавр)	Документоведение и документационное обеспечение управления	161
	080000	080400 - Управление персоналом (Бакалавр)	Управление персоналом организации	203
	100000	100100 - Сервис (Бакалавр)	Сервис транспортных средств	196
	100000	100400 - Туризм (Бакалавр)	Технология и организация туроператорских и турагентских услуг	220
ДСМ	190000	190109 - Наземные транспортно-технологические средства	Подъемно-транспортные, строительные, дорожные средства и оборудование	158
	190000	190600 - Эксплуатация транспортно-технологических машин и комплексов (Бакалавр)	Автомобили и автомобильное хозяйство; Эксплуатация перегрузочного оборудования портов и транспортных терминалов	167
ЭУП	030000	030900 - Юриспруденция (Бакалавр)	Государственно-правовой; Гражданско-правовой; Уголовно-правовой	241
	080000	080100 - Экономика (Бакалавр)	Бухгалтерский учет, анализ и аудит Налоги и налогообложение; Финансы и кредит; Экономика предприятий и организаций	208
Строит	120000	120700 - Землеустройство и кадастры (Бакалавр)	Кадастр недвижимости	185
	270000	270800 - Строительство (Бакалавр)	Промышленное и гражданское строительство	181
		271501 - Строительство железных дорог, мостов и транспортных тоннелей	Мосты Управление техническим состоянием железнодорожного пути	175 171
УПП	080000	080200 - Менеджмент (Бакалавр)	Логистика и управление цепями поставок	235
	190000	190401 - Эксплуатация железных дорог	Грузовая и коммерческая работа; Магистральный транспорт; Пассажирский комплекс железнодорожного транспорта; Транспортный бизнес и логистика	203
ЭЛМЕХ	190000	190300 - Подвижной состав железных дорог	Вагоны	163
			Высокоскоростной наземный транспорт	159
			Локомотивы	162
			Технология производства и ремонта подвижного состава	168
			Электрический транспорт железных дорог	161
280000	280700 - Техносферная безопасность (Бакалавр)	Безопасность технологических процессов и производств	153	

СОТРУДНИЧЕСТВО ОАО «РЖД» И РГУПС

Самым крупным работодателем для выпускников РГУПС является ОАО «РЖД», поэтому руководство холдинга ведет политику тесного взаимодействия учебного комплекса и производственной системы, сохраняя своё влияние на весь цикл подготовки специалистов. Одной из форм реализации молодежной политики ОАО «РЖД» являются слеты молодежи, которые проходят в несколько этапов. В программу слетов включаются специальные тренинги, посвященные проблемам лидерства, командообразования, поведения в конфликтных ситуациях. Другая форма - это проведение круглых столов, в которых принимают участие руководители СКЖД, РГУПС, функциональных филиалов, дочерних и зависимых обществ, расположенных на полигоне магистрали. В рамках таких круглых столов обсуждаются факторы, влияющие на качество подготовки выпускников; соответствие потенциала молодого работника требованиям, предъявляемым на предприятии; значение целевой подготовки будущих специалистов; значение производственной практики; совершенствование взаимодействия железной до-

роги, подразделений функциональных филиалов с учебным заведением.

Для того чтобы вместе выработать наиболее эффективные пути решения поставленных задач, проводятся встречи молодых руководителей - выпускников РГУПС, руководителей предприятий и служб СКЖД, функциональных филиалов, дочерних и зависимых обществ и преподавателей университета. Молодые работники представляют собственные проекты, направленные на повышение эффективности работы предприятий и организаций СКЖД.

Еще одна форма сотрудничества - это ежегодная открытая лекция начальника СКЖД В.Н. Голоскокова для студентов РГУПС, на которой Владимир Николаевич сообщает студентам о современном состоянии и реформах в холдинге ОАО «РЖД», о новой структуре управления дороги, задачах бизнес-блоков, а также о возможностях выпускников РГУПС, перспективах их трудоустройства и работы в холдинге.

В целях повышения качества подготовки специалистов, поддержки одаренной молодежи и решения стратегических за-



дач развития кадрового потенциала ОАО «Российские железные дороги» с 2007 года учредило гранты на разработку дипломных проектов. Гранты могут получить студенты образовательных учреждений высшего и среднего профессионального образования железнодорожного транспорта, выполняющие дипломный проект по заданию структурных подразделений ОАО «РЖД» и результаты которых могут быть внедрены в производство. В 2012 году 38 дипломных проектов студентов-целевиков РГУПС получили гранты от различных структурных подразделений ОАО «РЖД» (30 тысяч рублей каждому студенту) за защиту диплома на «отлично» по теме, предложенной заказчиком.

С 2013 года с целью повышения вовлеченности студентов в процесс научно-технического творчества в интересах ОАО «РЖД» решением президента ОАО «РЖД» В.И. Якунина сумма одного гранта увеличена до 37 тысяч рублей.



ЭЛЕКТРОМЕХАНИЧЕСКИЙ

тивно-технической документации, изготовление, сборка, испытание новых образцов вагонов. Наши выпускники работают на вагоноремонтных предприятиях, в транспортных компаниях, в инженеринговых фирмах,

заниятых проектированием, монтажом и сервисным обслуживанием климатического и холодильного оборудования.

Специализация: «Электрический транспорт железных дорог».

Будущие специалисты получают теоретическую и практическую подготовку в области расчетов, проектирования, технологии производства и автоматизации управления машинами и механизмами электропоездов, грузовых и пассажирских электровозов, создания алгоритмов и компьютерных систем управления силовыми полупроводниковыми преобразователями тока. Выпускники данной специализации гарантированно трудоустраиваются в структурах ОАО «РЖД» и других транспортных предприятиях как в России, так и за рубежом.

Специализация: «Технология производства и ремонта подвижного состава».

Будущие специалисты овладевают знаниями и навыками новейших технологических процессов изготовления и ремонта самых разнообразных деталей, узлов и механизмов машин и аппаратов. Профессиональная компетенция выпускника позволяет разбираться в нормативно-технической документации, системах стандартизации и сертификации, методах и средствах испытаний и контроля качества изделий машиностроения.

Универсальность данной специализации позволяет работать практически во всех отраслях производства.

Специализация: «Высокоскоростной наземный транспорт».

Объектами профессиональной деятельности специалиста являются производство, эксплуатация, техническое обслуживание и ремонт высокоскоростного электроподвижного состава, разработка проектной и нормативно-технической документации, изготовление, сборка, испытание новых образцов. Специалист умеет рассчитывать основные параметры и про-



ектировать высокоскоростной электроподвижной состав и его основные узлы с использованием современных компьютерных технологий, организовывать техническое обслуживание и эксплуатацию высокоскоростных поездов, владеет методами оценки надежности и долговечности механического, электрического оборудования. Наши выпускники гарантированно трудоустраиваются в структурах ОАО «РЖД», связанных с высокоскоростным движением и других высокотехнологичных транспортных предприятиях как в России, так и за рубежом.

БАКАЛАВРИАТ

Направление подготовки 280700 – «ТЕХНОСФЕРНАЯ БЕЗОПАСНОСТЬ»

Профиль: «Безопасность технологических процессов и производств».

Областью профессиональной деятельности бакалавров является работа по безопасности человека в техносфере за счет организационно-управленческой, экспертной, надзорной, проектно-конструкторской и сервисно-эксплуатационной, а также научно-исследовательской деятельности.

Выпускник должен быть способен организовать комплексную безопасность труда, окружающей среды, промышленную безопасность и безопасность в чрезвычайных ситуациях.

Профессиональную деятельность выпускник осуществляет в отделах, службах, надзорных и проектных органах, в системах административного управления охраны труда, среды и промышленной безопасности.

Электромеханический факультет является старейшим в университете. Он был организован вместе с открытием единственного на Северном Кавказе транспортного вуза в 1929 году.

Сегодня подготовка специалистов и бакалавров ведется по ряду специальностей и направлений подготовки.

СПЕЦИАЛИТЕТ

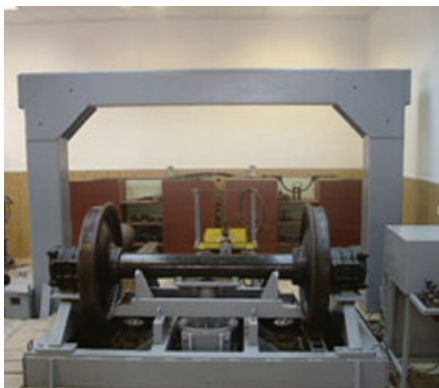
Специальность: 190300 – «ПОДВИЖНОЙ СОСТАВ ЖЕЛЕЗНЫХ ДОРОГ»

Специализация: «Локомотивы».

Местом профессиональной деятельности специалистов являются предприятия и организации по проектированию, производству, эксплуатации, техническому обслуживанию и ремонту транспортных средств и стационарных установок с двигателями внутреннего сгорания (автомобили, тракторы, локомотивы, морские и речные суда и др.). Широкий инженерный профиль специальности позволяет выпускнику успешно реализовать свои компетенции в самых разнообразных отраслях и сферах деятельности.

Специализация: «Вагоны».

Сферой профессиональной деятельности специалиста является проектирование, производство, эксплуатация, техническое обслуживание и ремонт вагонов различных типов и назначения, механического оборудования предприятий, холодильной техники и систем кондиционирования воздуха, разработка проектной и норма-



АВТОМАТИКА, ТЕЛЕМЕХАНИКА И СВЯЗЬ

Наш факультет является ведущим поставщиком квалифицированных кадров для компании ОАО «РЖД» и других предприятий, осуществляющих свою деятельность в области автоматизации и управления информационными потоками.



Мы поможем вам обеспечить стремительный старт будущей успешной и блестящей карьеры.

За годы работы мы сумели прочно укрепиться на рынке труда, благодаря чему сможем обеспечить вас достойной и интересной работой.

СПЕЦИАЛИТЕТ

Специальность 190901 - «СИСТЕМЫ ОБЕСПЕЧЕНИЯ ДВИЖЕНИЯ ПЕЗДОВ».

Специализации: «Автоматика и телемеханика на железнодорожном транспорте» и «Телекоммуникационные системы и сети железнодорожного транспорта».

Инженеры по специализации «Автоматика и телемеханика» работают с ответственными техническими системами, обеспечивающими регулирование движения поездов на станциях, перегонах и больших участках железных дорог. Автоматически снимаемая контрольная информация и вырабатываемые людьми или автоматическими регуляторами команды управления передаются в системах автоматизации и телемеханики между движущимися поездами, наземным оборудованием и пунктами управления. Инженеры по специализации «Телекоммуникационные системы и сети железнодорожного транспорта» являются специалистами в области современных систем местной и дальней телефонной и телеграфной связи, систем передачи и распределения информации для управления движением поездов и процессами по организации перевозок. Выпускники университета получают диплом инженера и могут проектировать, монтировать и эксплуатировать железнодорожные системы автоматизации, телемеханики и связи.

Большой дефицит данных специалистов создает хорошие предпосылки для профессиональной карьеры выпускников.

БАКАЛАВРИАТ

Направление подготовки 210700 - «ИНФОКОММУНИКАЦИОННЫЕ ТЕХНОЛОГИИ И СИСТЕМЫ СВЯЗИ».

Профиль: «Сети связи и системы коммутации».

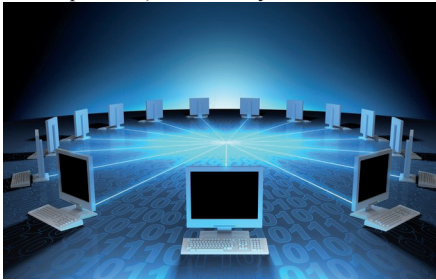
Современные системы телекоммуникации с использованием различных линий и каналов связи (кабельных, волоконно-оптических, радиорелейных и спутниковых) развиваются не изолированно, а объединяются для создания единой информационной среды как в России, так и за рубежом. Наши выпускники найдут свое применение при эксплуатации и конструировании аппаратуры уплотнения междугородней связи с использованием кабельных и волоконно-оптических линий связи, систем спутниковой связи, радиорелейной связи.

Направление подготовки бакалавров 230400 - «ИНФОРМАЦИОННЫЕ СИСТЕМЫ И ТЕХНОЛОГИИ».

Профиль: «Информационные системы и технологии на транспорте».

Объектами профессиональной деятельности выпускника являются информационные системы и сети, их математическое, информационное и программное обеспечение, способы и методы проектирования, отладки и эксплуатации программных средств информационных систем.

Выпускники могут работать на любых государственных и коммерческих предприятиях и организациях, где используется компьютерная техника (в том числе и иностранных). Мы выпускаем специали-



стов, подготовленных к работе в качестве: инженера, инженера-программиста (прикладной программист), сетевого администратора, администратора баз данных, системного аналитика, инженера-электроника, разработчика автоматизированных систем управления, проектировщика сложных программных комплексов и других должностей, соответствующих его квалификации.

Современная политика государства, направленная на широкое внедрение информационных технологий во все сферы жизни общества, позволяет нашим выпускникам без труда реализовать себя и найти подходящую работу. Специалисты в области IT являются одними из наиболее востребованных как в России, так и за рубежом. Их средняя заработная плата - одна из самых высоких в нашей стране и зависит от уровня квалификации специалиста. Практика показывает, что наибольшего успеха достигают выпускники, начавшие применять свои знания на производстве еще во время учебы и использующие приобретаемый профессиональный опыт в учебных и научных работах. Без мощного информационного сопровождения перевозок на всех этапах продвижения грузов, без создания отраслевых, корпоратив-

ных информационно-коммуникационных систем невозможна эффективная работа транспортных организаций на рынке услуг. Для решения этой задачи требуются специалисты в области компьютерных информационных технологий.

Направление подготовки 230100 - «ИНФОРМАТИКА И ВЫЧИСЛИТЕЛЬНАЯ ТЕХНИКА».

Профиль: «Вычислительные машины, комплексы, системы и сети».

Объекты профессиональной деятельности: вычислительные машины, комплексы, системы и сети; автоматизированные системы обработки информации и управления; системы автоматизированного проектирования; программное обеспечение средств вычислительной техники и автоматизированных систем (программы, программные комплексы и системы); математическое, информационное, техническое, эргономическое, организационное и правовое обеспечение перечисленных систем.

Выпускники данной специальности подготовлены к работе в качестве:

- инженера-программиста (системный программист),
- инженера-системотехника,
- специалиста по работе с вычислительными системами,
- разработчика программно-аппаратных комплексов,
- разработчика программного обеспечения для микроконтроллеров,
- разработчика операционных систем, других должностей, соответствующих его квалификации. Выпускники востребованы для проектно-конструкторской, технологической и научно-исследовательской работы на предприятиях любого типа.

Лучшие выпускники бакалавриата получают возможность продолжить обучение в магистратуре по направлениям подготовки:

- профильная направленность: «**Вычислительные машины, комплексы, системы и сети**» 230100 - «**ИНФОРМАТИКА И ВЫЧИСЛИТЕЛЬНАЯ ТЕХНИКА**»;

- профильная направленность: «**Информационно-управляющие системы**» 220700 - «**АВТОМАТИЗАЦИЯ ТЕХНОЛОГИЧЕСКИХ ПРОЦЕССОВ И ПРОИЗВОДСТВ**».



ЭНЕРГЕТИЧЕСКИЙ

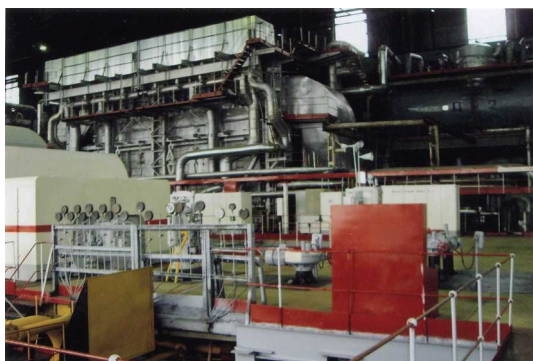
- * ФУНДАМЕНТАЛЬНОЕ ОБРАЗОВАНИЕ
- * СОВРЕМЕННАЯ УЧЕБНО-ИССЛЕДОВАТЕЛЬСКАЯ БАЗА
- * МЕЖДУНАРОДНАЯ МОБИЛЬНОСТЬ
- * ВОЗМОЖНОСТЬ ПОЛУЧЕНИЯ ВТОРОГО ДИПЛОМА
- * 100 % ТРУДОУСТРОЙСТВО
- * МАГИСТРАТУРА И АСПИРАНТУРА
- * ИНТЕРЕСНАЯ РАБОТА
- * БЛЕСТЯЩИЕ ПЕРСПЕКТИВЫ



БАКАЛАВРИАТ

Направление подготовки 140100 - «Теплоэнергетика и теплотехника»
(профиль «Промышленная теплоэнергетика»)

Область профессиональной деятельности: проектирование, монтаж, наладка, строительство, эксплуатация, техническое обслуживание и ремонт установок и систем теплоснабжения промпредприятий, объектов ЖКХ, источников тепла и тепловых сетей, систем отопления, вентиляции и кондиционирования, производственно-отопительных котельных, ТЭЦ и АЭС, технико-экономическая оценка проектных решений, разработка альтернативных источников энергии и технических решений по энергосбережению.



Направление подготовки 140400 - «Электроэнергетика и электротехника»
(профиль «Электромеханика»)

Область профессиональной деятельности:

эксплуатация, проектирование, производство, техническое обслуживание, монтажные, пуск-наладочные работы, испытания и ремонт электромеханических систем и трансформаторов на транспортных и промышленных предприятиях, на объектах электроэнергетики (электростанции всех типов, трансформаторные подстанции).



дочные работы, испытания и ремонт электромеханических систем и трансформаторов на транспортных и промышленных предприятиях, на объектах электроэнергетики (электростанции всех типов, трансформаторные подстанции).

СПЕЦИАЛИТЕТ

Специальность 190901 - «Системы обеспечения движения поездов»
(специализация «Электроснабжение железных дорог»)

Область профессиональной деятельности: эксплуатация, производство, строительство, монтаж, техническое обслуживание и ремонт систем электроснабжения железных дорог, метрополитенов, районных, промышленных и сельскохозяйственных потребителей, разработка проектно-конструкторской документации, проектирование, изготовление, сборка и испытание новых образцов.



**ВОЗЬМИ
ЭНЕРГИЮ
В СВОИ РУКИ!**



Выпускники энергетического факультета **ВОСТРЕБОВАНЫ** в энергетике, промышленности и на транспортных предприятиях, в научно-исследовательских и проектных организациях. Наши выпускники **РАБОТАЮТ** в управленческой и производственной сферах всех отраслей промышленности, **ВЕЗДЕ**, где нужны профессионалы в области разработки и применения интеллектуальных микропроцессорных систем управления тепло- и электроэнергетическими объектами и процессами.

ДОРОЖНО-СТРОИТЕЛЬНЫЕ МАШИНЫ

Факультет готовит специалистов для предприятий железнодорожного транспорта, промышленности, органов государственного управления, бизнеса, научно-исследовательских, учебных и проектных организаций.

Во всех отраслях промышленности и транспорта, в России и за рубежом наши выпускники пользуются большим спросом.

Получив знания и практические навыки, вы станете классным специалистом!

Факультет располагает современной научно-исследовательской и учебно-методической лабораторной базой, которая позволяет студентам активно участвовать в исследовательских программах различных уровней. Ведется активная работа с известными отечественными и зарубежными предприятиями и фирмами, где студенты имеют возможность прохождения практики, с возможностью дальнейшего трудоустройства на фирмах отечественных и зарубежных производителей.

Специалитет 190100 - «НАЗЕМНЫЕ ТРАНСПОРТНО-ТЕХНОЛОГИЧЕСКИЕ СРЕДСТВА».

Специализация «Подъемно-транспортные, строительные, дорожные средства и оборудование».

Сфера профессиональной деятельности: грузоподъемные краны, подъемники, лифты, подъемно-транспортные манипуляторы и роботы, конвейеры, эскалаторы, элеваторы, подвесные канатные дороги, пневматический и гидравлический транспорт, складское оборудование, машины для земляных работ, машины и оборудование для устройства оснований и фундаментов, бетонных, карьерных работ, коммунальные машины и оборудование, путевые машины, погрузочно-разгрузочные машины, машины и оборудование метрополитенов, технологические машины для производства строительных материалов, дорожно-строительные машины и комплексы для постройки цементобетонных и асфальтобетонных покрытий, машины и оборудование для ремонта и содержания дорог, машины и оборудование для городского хозяйства. Студенты этой специальности имеют возможность прохождения практики на ведущих профильных предприятиях России и за рубежом, например в фирмах Demag и Simens (Германия).

Специализация «АВТОМОБИЛЬНЫЙ СЕРВИС».

Сфера профессиональной деятельности: управление работой организаций, эксплуатирующих транспортные и технологические машины, производящих их хранение, заправку, техническое обслуживание, ремонт и сервис легковых и грузовых автомобилей; техническая эксплуатация и ремонт транспортных средств. Занятия у студентов проводятся на базе действующей автошколы и станции технического обслуживания автомобилей университета. Учебный план предусматривает изучение опыта мировой практики создания и эксплуатации станций технического обслуживания и автосалонов.

Направление подготовки 190600 - «ЭКСПЛУАТАЦИЯ ТРАНСПОРТНО-ТЕХНОЛОГИЧЕСКИХ МАШИН И КОМПЛЕКСОВ» (бакалавриат).

Профиль «Эксплуатация перегрузочного оборудования портов и транспортных терминалов» (бакалавриат, набор в филиале РГУПС г. Туапсе).

Объекты профессиональной деятельности - подъемно-транспортные и технологические машины морских и речных портов, заводов и транспортных терминалов, перегрузочно-транспортные системы автоматизированных производств, машины и оборудование для комплексной механизации и автоматизации погрузочно-разгрузочных, транспортных и складских работ, их проектирование, конструирование, техническая эксплуатация и ремонт.

Направление подготовки 151600 - «ПРИКЛАДНАЯ МЕХАНИКА» (бакалавриат). Профиль «Триботехника» (набор в филиале РГУПС г. Кропоткине).

Профессиональная деятельность: расчеты и проектирование новой техники, в том числе предназначенной для работы в экстремальных условиях, экспериментальные исследования создаваемых образцов новой техники, приборов, машин,



конструкций и новых материалов, создание и развитие аналитических и численных методов расчета новой техники, приборов, машин и конструкций, теорети-

ческое и экспериментальное исследование динамики и устойчивости механических систем, исследование надежности, ресурса и безопасности машин, конструкций и приборов, разработка математических моделей расчета конструкций из композиционных и перспективных материалов, находящихся в экстремальных условиях эксплуатации.

Профильная направленность «ДИНАМИКА И ПРОЧНОСТЬ МАШИН» (магистратура, срок обучения 2 года).

Область профессиональной деятельности: применение информационных технологий, современных систем компьютерной математики, технологий конечно-элементного анализа и вычислительной гидрогазодинамики, наукоемких компьютерных технологий - программных систем компьютерного проектирования (систем автоматизированного проектирования, САПР; CAD-систем, Computer-Aided Design), программных систем инженерного анализа и компьютерного инжиниринга (Computer-Aided Engineering, CAE-систем).

Направление подготовки 100100 «СЕРВИС» (бакалавриат). Профиль «Сервис транспортных средств».

Область профессиональной деятельности: предоставление услуг потребителю на транспорте; организация сервисной деятельности на предприятиях транспорта; управление информацией о предоставляемых услугах и их стоимости; руководство предприятиями сервиса (транспортных средств); управление персоналом на предприятиях сервиса; управление качеством услуг на предприятиях сервиса, транспорта и в других отраслях; разработка маркетинговой политики предприятий сервиса, исследование рынка и осуществление продвижения услуг; планирование деятельности предприятий сервиса; работа с системами программного обеспечения и оборудованием на предприятиях сервиса; маркетинг предприятий сервиса.

Работа. Выпускник может работать на должностях руководителей, специалистов, связанных с эксплуатацией и сервисом наземных транспортных средств, транспортного, строительного, сельскохозяйственного, военно-транспортного и транспортно-технологического назначения, железнодорожной техникой, подъемно-транспортным оборудованием.

Распределение. Ежегодно выпускники факультета распределяются на предприятия, входящие в структуру ОАО «Российские железные дороги», а также предприятия по профилю выпускников факультета.

Военная кафедра. Студенты факультета (специалитет) на конкурсной основе могут наряду с гражданской получить военную специальность.

СТРОИТЕЛЬНЫЙ

СПЕЦИАЛИТЕТ

Специальность 271501 - «СТРОИТЕЛЬСТВО ЖЕЛЕЗНЫХ ДОРОГ, МОСТОВ И ТРАНСПОРТНЫХ ТОННЕЛЕЙ».

Специализация «Управление техническим состоянием железнодорожного пути». Выпускники - инженеры для работы в области изыскания, проектирования, строительства, эксплуатации, текущего содержания, обследования, ремонта и реконструкции железнодорожного пути и транспортных сооружений (включая мосты и тоннели) железных дорог и метрополитенов. Студенты изучают специальные дисциплины, отражающие достижения в области изыскания и проектирования железных дорог, технологии и организации строительного производства, реконструкции и эксплуатации железнодорожного пути, мостов, транспортных тоннелей и метрополитенов, руководства этими процессами, методы и технические средства контроля состояния железнодорожного пути и искусственных сооружений, применения математических методов в инженерных и экономических расчетах.

Специализация «Мосты». Наиболее сложными объектами на железнодорожных магистралях являются мосты как уникальные, неповторимые инженерные сооружения. Область профессиональной деятельности выпускника по специализации «Мосты и транспортные тоннели» - изыскания, расчет и конструирование, а также строительство мостов, виадуков и путепроводов. Мосты являются не только инженерными сооружениями, но и архитектурными элементами, украшающими как малые города, так и мегаполисы.

БАКАЛАВРИАТ

Направление подготовки 120700 - «ЗЕМЛЕУСТРОЙСТВО И КАДАСТРЫ».

Профиль «Кадастр недвижимости». Объектом профессиональной деятельности будущего выпускника являются земельные ресурсы (распределение, правовой режим землепользования, количественные и качественные характеристики, управление и контроль за состоянием и использованием), а также объекты недвижимости, включая земельные участки, находящиеся в границах населенных пунктов (правовой статус, оценка, регистрация, контроль использования). Выпускники этого направления подготовки специализируются в области оценки земли и недвижимости.

Направление подготовки 270800 - «СТРОИТЕЛЬСТВО».

Профиль «Промышленное и гражданское строительство». Студенты получают теоретическую и практическую подготовку в области организации и производства всех видов строительных и строительного-монтажных работ, расчетов и проектирования строительных кон-

струкций. Сфера деятельности выпускников распространяется на все виды производственных структур строительного комплекса. Объектами профессиональной деятельности выпускника являются: промышленные, гражданские, жилищные, гидротехнические здания и сооружения, системы теплогазоснабжения, вентиляции, водоснабжения и водоотведения промышленных, гражданских и природоохраных объектов.

Профильная направленность «ПРОЕКТИРОВАНИЕ, СООРУЖЕНИЕ И ЭКСПЛУАТАЦИЯ ОБЪЕКТОВ ТРАНСПОРТНОЙ ИНФРАСТРУКТУРЫ»

(магистратура, срок обучения 2 года).

Выпускники востребованы для работы в проектных, строительных научно-исследовательских и управленческих организациях. Магистр может осуществлять деятельность, требующую глубоких знаний, фундаментальных и прикладных профессиональных наук. Это обеспечивает карьерный рост, возможность организовать собственное дело, а также вести научную и преподавательскую деятельность.

ССО РГУПС

В РГУПС накоплен огромный опыт работы студенческих строительных отрядов. Для многих бойцов ССО работа в отряде становится настоящей школой жизни, помогает сформировать несгибаемый характер, умение поделовому решать производственные вопросы да и неплохо заработать.

Стройотряд - это школа здорового образа жизни. Здесь молодые люди укрепляются физически, получают своеобразную моральную разрядку после напряженного учебного года. Руководство университета обеспечивает для ребят отличные условия проживания, социальную поддержку и качественное питание. После смены они играют в футбол и волейбол, а вечером у костра - песни под гитару, смех и шутки о курьезах прошедшего дня.

С гордостью вспоминают ребята встречи с руководством страны, ОАО «РЖД» и СКЖД.

Соб. инф.



ПРЕДИДИПЛОМНАЯ ПРАКТИКА В ЯПОНИИ

В соответствии с договоренностью ОАО «Российские железные дороги» с ведущими японскими компаниями «Ниппон Стил Корпорейшн» и «Мицуи энд Ко., Лтд» три выпускники строительного факультета получили уникальную возможность пройти в марте 2012 года преддипломную практику на базе японских заводов по производству рельсов.

Программа пребывания включала посещение заводов по производству рельсов «Ниппон Стил Корпорейшн», рельсосварочных предприятий и заводов стрелочных переводов, а также научно-исследовательских институтов Западной Японской железной дороги, дирекции по обслуживанию высокоскоростной железной дороги Синкансен. Наши выпускники смогли также познакомиться с организа-



цией работы и инфраструктурой ряда железнодорожных станций Западной Японской железной дороги.

Участие в подобном проекте ОАО «РЖД», безусловно, станет мощным импульсом к профессиональному совершенствованию участников преддипломной практики, а полученный опыт и приобретенные знания займут достойное место в дипломных проектах выпускников строительного факультета.

М.П. Чуриков, главный специалист отдела международной деятельности

УПРАВЛЕНИЕ ПРОЦЕССАМИ ПЕРЕВОЗОК

СПЕЦИАЛИТЕТ

Специальность 190400 - «ЭКСПЛУАТАЦИЯ ЖЕЛЕЗНЫХ ДОРОГ»

Выпускник - специалист-эксплуатационник - может работать на предприятиях, занятых перевозкой пассажиров, грузов, грузобагажа и багажа, предоставлением в пользование инфраструктуры, выполнением погрузочно-разгрузочных работ, обеспечением службы безопасности движения, службы логистики производственных и торговых организаций.

Специализация «МАГИСТРАЛЬНЫЙ ТРАНСПОРТ».

Учебная программа предусматривает углубленное изучение технологии, организации, планирования и управления технической и коммерческой эксплуатации железнодорожного транспорта, информационных технологий в организации перевозочного процесса, механизации и автоматизации погрузочно-разгрузочных работ, взаимодействия участников перевозочного процесса.

Получение таких теоретических знаний и практических навыков дает возможность трудоустройства на работу,

связанную с организацией и управлением перевозочным процессом на железнодорожном транспорте, проектированием ж.-д. станций и узлов, повышением качества транспортного обслуживания грузовладельцев и пассажиров, транспортно-экспедиционным обслуживанием перевозок, безопасностью движения, оптимизацией производственных процессов железнодорожных станций и подразделений.

Специализация «ГРУЗОВАЯ И КОММЕРЧЕСКАЯ РАБОТА».

Студенты получают знания и навыки управления перевозочными процессами. В их компетенции технология организации перевозок грузов, работы грузовых фронтов транспортно-складских комплексов, порядок расчета тарифов, автоматизированные системы в грузовой и коммерческой работе, построение транспортно-логистических систем доставки грузов, нормативно-правовое регулирование грузовых перевозок, методы оперативного планирования и маршрутизации перевозок.

Выпускники могут работать в любых отраслях, связанных с организацией и управлением перевозочным процессом, фирменным транспортным обслуживанием, грузовой и коммерческой деятельностью, организацией сервиса грузоперевозок.

Специализация «ТРАНСПОРТНЫЙ БИЗНЕС И ЛОГИСТИКА».

Логистика - это наука, построенная на

спектре дисциплин, таких как бизнес-администрирование, менеджмент, информационные технологии, математические модели, статистика и другие.

Выпускники могут работать на ведущих должностях в транспортных компаниях, занимающихся пассажирскими и грузовыми перевозками, оказывающих комплексные логистические услуги, включая транспортировку, таможенную очистку, грузопереработку, складские услуги. Могут проявить себя в аналитической, консультативной и управленческой деятельности, областях, связанных с плани-

рованием и руководством проектами коммерческих компаний.

сят от конкуренции, конкурентоспособности их продукции и услуг, от способности к эффективному управлению и организации работы, поэтому им необходимо оптимизировать производственные процессы, процессы организации материальных потоков на всех этапах, включая транспортировку.

В менеджменте одним из перспективных профилей является «Логистика» - наука и практика об оптимальной организации материальных и сопутствующих потоков в экономике, обращенная лицом к потребителю. Именно логистика определяет направления и возможности снижения стоимости продукции за счет сокращения издержек в организации материальных потоков через использование современных информационных технологий управления перемещением грузо- и материальных потоков, через эффективную организацию их переработки и хранения.

Студенты проходят учебные и производственные практики в крупных предприятиях региона, включая предприятия различных видов транспорта, в подразделениях обеспечения логистической, сбытовой и экспедиторской деятельности, для них организуют экскурсии в крупные транспортно-логистические и терминальные центры региона, что в дальнейшем позволяет выпускнику анализировать, понимать проблемы и находить пути решения. Задача логиста - управление функциональными областями товаропотоков как по отдельности, так и всей цепи товародвижения, включая оптимизацию существующей логистической системы или формирование абсолютно новой.

Знания в области логистики позволяют выпускнику реализовать себя в транспортных компаниях, занимающихся перевозками грузов, оказывающих комплексные логистические услуги, включая транспортировку, грузопереработку, таможенные процедуры и оказание комплексных услуг по доведению товара до потребителя. Крупные зарубежные торговые компании, внедряясь на российский рынок, зачастую уже имеют успешно функционирующую логистическую систему. Реалии же российского ведения бизнеса и экономики ставят перед логистами новые задачи, решение которых в итоге должно дать компании конкурентные преимущества.

Выпускники получают знания, достаточные для работы менеджерами во всех областях поддержки корпоративной логистической стратегии в отечественных, международных и зарубежных компаниях.



рованием и руководством проектами коммерческих компаний.

Специализация «ПАССАЖИРСКИЙ КОМПЛЕКС ЖЕЛЕЗНОДОРОЖНОГО ТРАНСПОРТА».

Учебный план предусматривает изучение порядка разработки и строительства объектов пассажирского комплекса, принципы организации и технические средства пассажирских перевозок, технологические процессы работы пассажирских станций и вокзалов, сервис-центров по обслуживанию пассажиров, возможность системы «Экспресс», методы расчета тарифов на пассажирские и пригородные перевозки.

Выпускники могут работать на руководящих должностях в пассажирских компаниях и дирекциях различных форм собственности, вокзальных комплексах, занимающихся пассажирскими перевозками, оказывающими комплексные услуги по обслуживанию пассажиров, перевозке багажа и грузобагажа. Могут проявить себя в организациях, занимающихся проектированием инфраструктуры пассажирского комплекса, оказанием услуг по коммерческим перевозкам и туризму, рекламной деятельности.

БАКАЛАВРИАТ

Направление подготовки 080200 - «МЕНЕДЖМЕНТ».

Профиль «Логистика и управление цепями поставок».

Сегодня крупный и малый бизнес зави-

БАКАЛАВРИАТ

Направление подготовки 030900 - «ЮРИСПРУДЕНЦИЯ».

Профили: «Государственно-правовой», «Гражданско-правовой», «Уголовно-правовой».

Учебный процесс по направлению подготовки «Юриспруденция» обеспечивают ведущие специалисты в области теории государства и права, конституционного права, уголовного права, гражданского права, транспортного права и др. Выпускники готовы к видам профессиональной деятельности: нормотворческой; правоприменительной; правоохранительной; экспертно-консультационной; педагогической (подготовка нормативных актов, составление юридических документов, обеспечение законности, правопорядка, безопасности личности, общества и государства, оказание юридической помощи, консультирование по вопросам права,



реализация правовых норм в сфере осуществления правосудия, адвокатуры, нотариата, государственной службы, юридического обслуживания предприятий и индивидуальных предпринимателей).

Направление подготовки 080100 - «ЭКОНОМИКА».

Профиль «Экономика предприятий и организаций». Объем учебного плана и рабочих программ включает изучение общекультурных и профессиональных дисциплин, обеспечивающих всестороннюю подготовку квалифицированного экономиста, его востребованность практически во всех отраслях, организациях и учреждениях национальной экономики:

- финансовые, кредитные и страховые учреждения;

- экономические, финансовые, маркетинговые, производственно-экономические и аналитические службы организаций различных сфер и форм собственности; органы государственной и муниципальной власти; академические и ведомственные научно-исследовательские организации; учреждения системы образования.

Навыки профессиональной деятельности, приобретенные в процессе обучения (расчетно-экономические, аналитические, научно-исследовательские, организационно-управленческие), обеспечат востребованность выпускников на рынке труда.

Профиль «Финансы и кредит».

Выпускники этого профиля способны анализировать и оценивать риски, осуществлять мероприятия по их снижению, обоснованно принимать управленческие решения, готовить информационно-аналитическое обеспечение разработки стратегических, текущих и оперативных прогнозов, планов, бюджетов; осуществлять их мониторинг, анализировать и контролировать ход их выполнения.

Выпускники - профессиональные кадры для высшего и среднего управленческого звена: в финансовой сфере (банки, страховые компании, инвестиционные компании и др.); сфере международного бизнеса (транснациональные корпорации и банки, транснациональные сетевые компании); сфере консалтинга (аналитические компании, консалтинговые группы, консультационные агентства, оценочные компании).

Профиль «Бухгалтерский учет, анализ и аудит».

Студенты получают знания в области организации и ведения бухгалтерского учета, налогообложения, финансов и денежного обращения, аудита, анализа хозяйственной деятельности, экономики, менеджмента, прав

овых основ предпринимательства, статистики, маркетинга.

Выпускники могут работать в организациях и предприятиях различных организационно-правовых форм на должностях бухгалтера-экономиста, бухгалтера-аналитика, экономиста, аудитора, налогового инспектора, экономического аналитика. Профессиональная деятельность осуществляется во всех сферах народного хозяйства и направлена на обслуживание функционирования хозяйствующих субъектов, сферы госбюджета и внебюджетных институциональных структур.

Профиль «Налоги и налогообложение».

Учебный план и рабочие программы включают изучение дисциплин профессионального цикла: налоговый учет и отчетность, налогообложение организаций, налогообложение физических лиц, гражданское право, налоговое администрирование, налогообложение организаций финансового сектора экономики, прогнозирование и планирование налогообложения, организация труда персонала налоговых органов, специальные налоговые режимы, налоговые системы зарубежных стран, налогово-

бложение участников внешнеэкономической деятельности и др.

Основные виды профессиональной деятельности выпускников: налоговая; финансово-экономическая; правовая; нормативно-методическая; контрольно-ревизионная; аудиторская; экспертно-консультационная; планово-аналитическая; научно-методическая; внешнеэкономическая и научно-педагогическая.

Профильное направление «ЭКОНОМИКА, ФИНАНСЫ И УПРАВЛЕНИЕ ИННОВАЦИЯМИ» (магистратура,



срок обучения 2 года).

Наряду с обучением на факультете уделяется большое внимание формированию личности будущего профессионала и организатора. Грамотный, всесторонний подход к системе образования, становления и развития личности позволяет укреплять у студентов активную гражданскую позицию.

Преподаватели и студенты принимают активное участие во всех мероприятиях культурной и общественной жизни университета. С удовольствием посещают различные кружки и спортивные секции, реализуя творческий и духовный потенциал.

Факультет «Экономика, управление и право» особенно гордится своим народным ансамблем «Жемчужина Дона», который успешно выступает на мероприятиях самого высокого уровня вот уже более десяти лет.



Уважаемые ребята, желаем вам успехов в выборе профессии!

ГУМАНИТАРНЫЙ

Сегодня на шести кафедрах гуманитарного факультета работают более 300 лучших преподавателей, учатся более 1300 студентов. Главное для команды факультета - это качество учебного процесса и востребованность наших выпускников на рынке труда. Гуманитарный - это: замечательные студенты, отдельный учебный корпус, новейшие лаборатории, собственная инфраструктура для реализации программ практики, зарубежные стажировки, уникальная атмосфера, наполненная духом созидания и творчества.

100400 - «ТУРИЗМ» (бакалавр). Профиль «Технология и организация туроператорских и турагентских услуг».

Профессиональная деятельность: Выпускники могут проектировать программы туров, экскурсионные программы и другие продукты туристской деятельности. Они востребованы в гостиничном и ресторанном бизнесе и могут работать руководителями и менеджерами туристических фирм, санаторно-курортных, торговых комплексов, предприятий индустрии питания и размещения, гидами-переводчиками. Студенты принимают участие в зарубежных лингвистических и профессиональных стажировках, предусмотрено углублённое изучение иностранных языков, культурологических, страноведческих дисциплин. Выпускники имеют реальные возможности быстрого карьерного роста и организации собственного прибыльного бизнеса.

040400 - «СОЦИАЛЬНАЯ РАБОТА» (бакалавр). Профиль «Социальная работа на предприятиях и фирмах разных видов деятельности, организационно-правовых форм и форм собственности».

Выпускники востребованы в органах государственного и муниципального управления; в системе учреждений Министерства труда и социальной защиты населения; в учреждениях Министерства внутренних дел, здравоохранения, миграционных службах; комитетах по труду; в фондах социального страхования, отделах социально-правовой помощи, учреждениях социального обслуживания населения; в качестве социальных педагогов; в центрах занятости населения, в области социального менеджмента, социальной психологии; в сферах организации связей с общественностью, социологических центрах.

080400 - «УПРАВЛЕНИЕ ПЕРСОНАЛОМ» (бакалавр). Профиль «Управление персоналом организаций».

Выпускники работают в службах управления персоналом государственных и муниципальных органов власти, предприятий, учреждений и организаций всех форм собственности: в промышленности, на транспорте, в банковской, страховой, туристической и других сферах. **Область профессиональной деятельности:** разработка кадровой политики и стратегии управления персоналом; кадровое планирование и маркетинг персонала; найм, аудит и учёт персонала; социализация, профориентация, адаптация и аттестация

персонала; организация, нормирование, регламентация, безопасность, условия и дисциплина труда; развитие персонала; повышение квалификации и переподготовка, стажировка, управление деловой карьерой, управление кадровым резервом; мотивация и стимулирование персонала.

034700 - «ДОКУМЕНТОВЕДЕНИЕ И АРХИВОВЕДЕНИЕ» (бакалавр). Профиль «Документоведение и документационное обеспечение управления». Выпускники работают менеджерами и специалистами в органах государственного и муниципального управления, аппарате общественных организаций, офисах, в кадровых службах предприятий, организаций и коммерческих структур, архивах, руководителями служб документационного обеспечения управления, начальниками отделов кадров, специалистами в службах делопроизводства, офис-менеджерами.

**В ПЕРВЫЕ В 2013 ГОДУ
ГУМАНИТАРНЫЙ ФАКУЛЬТЕТ
ПЛАНИРУЕТ ОСУЩЕСТВЛЯТЬ
НАБОР НА СОВРЕМЕННЫЕ,
ВОСТРЕБОВАННЫЕ
НАПРАВЛЕНИЯ ПОДГОТОВКИ**

«РЕКЛАМА И СВЯЗИ С ОБЩЕСТВЕННОСТЬЮ» (бакалавр).

Профиль «Реклама и связи с общественностью в коммерческой сфере».

Сфера деятельности выпускников будет охватывать ряд таких современных, актуальных и высокооплачиваемых профессий, как BTL-менеджер (организатор рекламных акций), Event-менеджер (организатор мероприятий), FR-менеджер (менеджер по финансированию, занимающийся поиском спонсорских средств для осуществления социальных проектов), GR-менеджер (специалист по связям с госструктурами), HR-менеджер (специалист по человеческим ресурсам), PR-специалист (специалист по связям с общественностью), бренд-менеджер, имиджмейкер, копирайтер, медиа-байер, медиапланер, менеджер по рекламе, политехнолог, пресс-атташе, продюсер, рекламный агент, спичрайтер.

«ГОСТИНИЧНОЕ ДЕЛО» (бакалавр).

Профиль «Гостиничная деятельность».



Бакалавры гостиничного дела смогут занимать в сфере гостиничного и ресторанного бизнеса различные должности - от линейных до руководящих.

Бурный рост привлекательности Ростова и Ростовской области в рамках познавательного, этнографического и делового туризма, обозримая олимпийская перспектива, а также выбор Ростова одной из площадок проведения чемпионата мира по футболу 2018 года диктуют острую необходимость модернизации и развития индустрии гостеприимства. Утверждены планы возведения в Ростовской области крупнейших гостиничных комплексов международного класса. Подготовка квалифицированных кадров для индустрии сервиса и гостеприимства - насущная потребность региона, поэтому выпускники будут остро востребованы в городе, области и регионе.

«ГОСУДАРСТВЕННОЕ И МУНИЦИПАЛЬНОЕ УПРАВЛЕНИЕ» (бакалавр).

Профиль «Государственная и муниципальная служба».

Возможные места прохождения практики и трудоустройства выпускников: органы государственной власти; органы местного самоуправления; Правительство Ростовской области, органы исполнительной власти (министерства, департаменты, комитеты); Правительство г. Ростова-на-Дону; комитеты по управлению имуществом; комитеты муниципального жилья; государственные налоговые инспекции; муниципальные банки и фонды; муниципальные предприятия городов; территориальные органы федеральных органов исполнительной власти.

Выпускники факультета имеют возможность продолжить обучение в магистратуре по направлению подготовки **080400 - «УПРАВЛЕНИЕ ПЕРСОНАЛОМ»** (магистр) с присвоением соответствующей степени.

14 ● ЦЕНТР МОНИТОРИНГА КАЧЕСТВА ОБРАЗОВАНИЯ



Центр мониторинга качества образования (ЦМКО) РГУПС существует уже 7 лет. Знакомство с ним будущие студенты университета начинают еще в старших классах, когда проходят профориентационное тестирование. При тестировании используется компьютеризированный диагностический комплекс «Профориентатор», разработанный тестологами МГУ имени М.В. Ломоносова. Тест помогает абитуриентам определиться в выборе будущей специальности в соответствии со своими интересами и складом характера. В дальнейшем, уже будучи студентами, они приходят в ЦМКО для сдачи дисциплин, поставленных на текущее и промежуточное тестирование. Текущее тестирование проводится дважды в год (перед началом зимней и летней сессии) и является допуском к сдаче сессионных экзаменов, которые также проводятся в форме компьютерного тестирования. Сдав тест, студенты сразу могут получить зачет по пройденной дисциплине.

В ЦМКО проводятся интернет-олимпиады, и студенты РГУПС, показавшие лучшие результаты, становятся обладателями почетных грамот и премиальных стипендий. Кроме этого, одним из ведущих направлений Центра мониторинга является психологическое тестирование студентов РГУПС.

Повышение уровня профессиональной компетенции своих студентов университет осуществляет благодаря внедрению современных инновационных технологий, и ЦМКО по праву можно назвать отправной точкой в этом направлении.

Л.М. Кирсанова, специалист по методической работе

ВОЕННАЯ ПОДГОТОВКА

В апреле каждого года производится отбор *из числа первокурсников - студентов специалитета* на факультет военного обучения.

Обучение студентов по программе военной подготовки осуществляется в процессе их обучения в университете по основной образовательной программе высшего профессионального образования и проводится методом военного дня один раз в неделю.

Обучение студентов производится по очной форме по военно-учетным специальностям, родственным специальностям высшего профессионального образования, по которым осуществляется обучение в университете.

Основной объем практических занятий со студентами, проходящими обучение на факультете военного обучения, проходит во время учебных сборов на полигонах и в учебных городках войсковой части. В течение месяца студенты живут в казарме, питаются в солдатской столовой и действуют по распорядку дня части. Там же студенты в торжественной обстановке с оружием в руках принимают военную присягу и дают клятву на верность Родине.

Студенты, прошедшие военную подготовку, получают одновременно гражданскую и военную специальности и звание лейтенанта. Для службы в рядах Вооруженных сил в настоящее время они, как правило, не призываются.

Большое значение на факультете придается воспитательной и спортивно-массовой работе.



П Р И Г Л А Ш А Е М У Ч А Щ И Х Я 9-11 К Л А С С О В П Р О Й Т И (бесплатно)

ПРОФОРИЕНТАЦИОННОЕ ТЕСТИРОВАНИЕ,

КОТОРОЕ ПОМОЖЕТ ВАМ ПРАВИЛЬНО ВЫБРАТЬ БУДУЩУЮ ПРОФЕССИЮ.

Тестирование проводится НА БАЗЕ ЦЕНТРА МОНИТОРИНГА КАЧЕСТВА ОБРАЗОВАНИЯ РГУПС

по адресу: пл. Ростовского Стрелкового Полка Народного Ополчения, 2

каждую субботу до 23.03.2013 г. в 10.00, 12.00 и 14.00. тел. (863) 272-64-88, 245-37-13

ИЗ КНИГИ ОТЗЫВОВ ГОСТЕЙ РГУПС

Зная деятельность многих вузов страны, прихожу к выводу, что ваш университет находится на самых передовых позициях в России.

М.Ч. Залиханов, академик РАН

Хочу поблагодарить коллектив института за нелегкий труд и тепло, которое вложили в нас, студентов. Очень приятно вспоминать время, проведенное в стенах вуза, которое я никогда не забуду.

Ю.А. Каширин, чемпион мира и Олимпийских игр

Я считаю РГУПС одним из лучших технических университетов России. Здесь есть самое современное (а часто и просто уникальное) оборудование для научной работы и обучения. Коллектив имеет замечательные научные достижения, успехи в постановке современного высшего образования.

В. Козлов, вице-президент РАН, директор Математического института РАН

Таковыми вузами, как РГУПС, Россия может гордиться. Это будущее нашей страны, это настоящее нашего образования.

Спасибо руководству, ректору В.И. Колесникову за сохранность вузовской сцены и развитие науки.

Г.А. Рапота, Полномочный представитель Президента РФ в ЮФО

Лицей РГУПС ведёт свою историю с открытия в 1988 г. средней железнодорожной школы СКЖД при РИИЖТе. Сотни выпускников лицея уже стали квалифицированными кадрами железнодорожной отрасли, дополнили ряды научной элиты страны, преуспели в разных областях жизни общества.

Учительский коллектив лицея остаётся стабильным на протяжении многих лет. Здесь трудятся высококвалифицированные специалисты профессорско-преподавательского состава РГУПС, а также молодые талантливые педагоги, в том числе и выпускники лицея. Учебные планы и программы лицея составлены с учётом профилей классов: информационно-технологического, социально-экономического и социально-гуманитарного. Ведётся углублённое изучение профильных предметов и дополнительная подготовка к ЕГЭ (2 часа еженедельно по каждому из двух предметов, выбранных учащимися).

Продолжительность обучения в лицее составляет 2 года - 10-й и 11-й классы. Набор учащихся осуществляется на основе результатов оценки знаний в апреле и июне ежегодно. Глубокая и качественная подготовка по предметам обеспечивает получение лицеистами высоких результатов по ЕГЭ.

В лицее учатся дети из разных регионов России. Для проживания иногородних учащихся предоставляется специальная

секция в общежитии, где созданы все условия для занятий и отдыха лицеистов. Здесь о них круглосуточно заботятся дежурные воспитатели. Преподаватели лицея проводят еженедельные консультации по математике, физике, русскому языку, информатике.

В стенах лицея учащиеся получают первый опыт научной работы, участвуя в студенческих конференциях, коллоквиумах и различных конкурсах. На протяжении многих лет все выпускники лицея поступают в вузы, основная часть - в РГУПС. После окончания вуза многие из них прекрасно зарекомендовали себя как руководители, грамотные специалисты на предприятиях железной дороги, а также в других сферах деятельности.

Прием в лицей осуществляется в два потока. Оценка способностей учащихся для поступления в информационно-технологические классы проводится по математике и физике; в социально-экономический класс - по математике и истории; в социально-гуманитарный класс - по истории и русскому языку.



Первый поток оценки знаний будет проводиться 22 и 24 апреля 2013 г.

с 15.30; предварительная запись по телефону с 9.00 до 17.00.

Второй поток - в ИЮНЕ 2013 г. (после подачи документов).

Документы для приема в лицей: аттестат об основном общем образовании (копия и подлинник); копия паспорта и свидетельства о рождении; медицинская справка формы 086-у с флюорограммой и указанием физкультурной группы; сертификат прививок; 4 фотографии 3x4; заявление (на бланке лицея).

Тел.: 245-03-59 (факс), 272-64-91.

E-mail: gtl@rgups.ru

Сайт: www.rgups.ru (ссылка «Лицей»)

ПОСТУПАЙ В РГУПС! НЕ ПРОГАДАЕШЬ!

ЗАОЧНЫЙ ФАКУЛЬТЕТ

Заочное образование реализуется в нашем университете с 1931 года. Многие выпускники заочного факультета успешно трудятся на руководящих должностях на железнодорожном транспорте и предприятиях других отраслей промышленности, высших должностях органов государственной власти России и стран ближнего зарубежья.

В РГУПС заочники учатся по тем же образовательным программам, что и очники. Заочное обучение в настоящее время является самой демократичной формой получения высшего образования как при бюджетном финансировании (можно активно работать и повышать свою квалификацию), так и при внебюджетном финансировании (можно учиться и трудиться, зарабатывая средства на обучение). Безусловно, главным преимуществом заочного обучения является возможность получения высшего образования без

отрыва от работы. Не прерывая своей основной деятельности, можно повысить профессиональный уровень, приобрести дополнительную квалификацию, заложив тем самым основы карьерного роста. Особенно это важно для выпускников техникумов и колледжей.

Кроме того, нет ограничений на одновременное обучение в нескольких вузах. Студент вправе сразу освоить более одной специальности, при этом он может получать одно образование по очной форме обучения и параллельно второе - по заочной, что дает значительные преимущества выпускникам при последующем трудоустройстве. Для лиц, окончивших вуз и желающих получить второе высшее образование, заочный факультет предоставляет такую возможность.

Неоспоримым преимуществом заочной формы является то, что при совмещении работы с учебной студент получает воз-

можность соотносить теорию с практикой, дополняя одно другим. Данное обстоятельство позволяет им стать более конкурентоспособными специалистами по сравнению с очниками. Выпускники заочного факультета реже сталкиваются с проблемой поиска свободных вакансий - большинство из них либо уже трудятся, либо имеют опыт работы по специальности, а значит, лучшие перспективы на будущее.

Еще одно достоинство заочной формы заключается в том, что она предусматривает самостоятельное распределение времени на обучение в межсессионный период. Заочник не привязан к определенному зданию, городу, где проходят лекции очников. Он может проживать и работать вдали от вуза, не тратя ежедневно драгоценные часы на дорогу. А для большей доступности образовательных услуг в нашем университете имеются филиалы в

городах Минеральные Воды, Краснодаре, Кропоткине и Туапсе.

Не стоит забывать, что заочное обучение дешевле очного и гарантирует при этом полноценное высшее образование. Лекции и практические занятия с заочниками проводят наиболее квалифицированные преподаватели. Занятия ведутся на той же учебно-материальной базе, что и со студентами очной формы обучения. Кроме того, факультет имеет собственные аудитории, оснащенные уникальным оборудованием, позволяющим интенсифицировать учебный процесс в условиях кратковременного пребывания студентов заочников на сессии, комфортабельные общежития.

Приглашаем к нам всех желающих обучаться на заочном факультете в нашем университете.

В МИР ИНОСТРАННЫХ ЯЗЫКОВ С УПРАВЛЕНИЕМ МЕЖДУНАРОДНОГО СОТРУДНИЧЕСТВА РГУПС!

УВАЖАЕМЫЕ АБИТУРИЕНТЫ!

Управление международного сотрудничества ФГБОУ ВПО РГУПС ежегодно предлагает студентам, магистрантам и аспирантам принять участие в летних программах совершенствования знаний по иностранному языку:

проект «Летняя языковая школа РГУПС»;

летние лингвистические стажировки на базе зарубежных университетов и языковых центров.

Проект «Летняя языковая школа РГУПС» реализуется в Ростовском государственном университете путей сообщения с 2009 года.

Основная цель проекта - помочь Вам улучшить Ваши знания по иностранному языку (английскому, французскому, немецкому, испанскому), обрести новых друзей и с пользой провести время.

Продолжительность проекта - 2 недели в период летних каникул, обычно конец июня - начало июля. В 2013 году планируется, что «Летняя языковая школа» будет работать с 24.06.2013 по 06.07.2013.

В дополнение к учебным занятиям, которые проводят опытные преподаватели кафедры «Иностранные языки» и специально приглашенные преподаватели-стажеры из зарубежных вузов, носители языка, слушателям проекта предлагаются тематические мастер-классы, творческие ателье, культурно-экскурсионная программа и досуговая деятельность (интеллектуальные и познавательные игры, викторины, конкурсы на иностранном языке), а



также возможность посещения плавательного бассейна и спорткомплекса университета.

Летом 2013 года Управление международного сотрудничества ФГБОУ ВПО РГУПС предлагает Вам стать участниками летних лингвистических стажировок в зарубежных университетах и языковых центрах. Если Вы хотите провести от двух недель в стране изучаемого языка, усовершенствовать свои знания по английскому, немецкому, французскому, испанскому языкам, узнать множество интересных фактов об истории, культуре,

обычаях и традициях страны изучаемого языка, тогда обращайтесь к нашим специалистам.

Приходите! Главный корпус, аудитории Д 316, А 324.

Звоните! (863) 272-64-30, (863) 272-62-61

Пишите! md@rgups.ru

Следите за нашими информационными выпусками на официальном сайте университета <http://www.rgups.ru>

ЭЛЕКТРОННЫЕ РЕСУРСЫ БИБЛИОТЕКИ

Студенту уже сегодня необходимо понимать и готовиться к тому, что, для того чтобы стать профессионалом, учиться ему придется всю жизнь. Осуществить эту задачу без информационной поддержки невозможно. Да, можно пойти в магазин и купить необходимую книгу, но за годы обучения сумма, необходимая для приобретения книг может составить более 50 тысяч рублей. До недавних пор многие издания можно было бесплатно найти в Интернете, однако и здесь намечаются большие перемены, связанные с соблюдением закона об авторских правах. И вот здесь на первый план самостоятельной работы в образовательном процессе выходят библиотеки.

Сегодня научно-техническая библиотека РГУПС - это не только хранилище учебной и научной литературы, просветительский и культурный центр. Библиотека - это основной источник открытого доступа к информации, собственной и удаленной, мощный информационный центр образовательного учреждения.

В библиотеке РГУПС хранится более 650 тыс. экземпляров самой различной литературы, которая необходима студентам на всех этапах обучения. Отдел обслуживания учебной и научной литературой, читальный зал ждут своих читателей даже по субботам. В будние дни библиотека работает с 10 до 17, в субботу с

9 до 15 часов.

Уже несколько лет назад создан и доступен читателям по университетской компьютерной сети полный электронный каталог (ЭК) книжного фонда (всего около 220 000 названий документов). Все первокурсники проходят обучение методике работы с ЭК.

На сайте университета информация библиотеки представлена последними бюллетенями новых поступлений, указателями из журнальных статей, библиографическими тематическими указателями литературы, путеводителем по web-ресурсам Интернета.

Таким образом, электронные ресурсы стали полноценным дополнением к печатным изданиям. Электронные библиотеки при этом выступают в качестве средства, увеличивающего многообразие состава фонда библиотеки и возможности обучения и самообучения студентов.

Т.В. Ильяшенко, директор НТБ



ПОДГОТОВИТЕЛЬНЫЙ ФАКУЛЬТЕТ РГУПС: ПРОФИОРИЕНТАЦИЯ И ПОДГОТОВКА К ЕГЭ

Выбор профессии - сложная задача, которую важно решить правильно. От этого зависит будущее. С этой проблемой выбора каждый год сталкиваются абитуриенты и их родители. Принять верное решение вам помогут сотрудники подготовительного факультета совместно с преподавателями подготовительных курсов, приемной комиссией и Центром мониторинга качества образования РГУПС.

Многие сомневаются в необходимости курсов подготовки к ЕГЭ. Считают, что нужные знания должны получать в школе. Безусловно, должны получать, но не получают, и вовсе не из-за нежелания учителей, а из-за простой нехватки времени на уроке. По результатам тестирования знаний первокурсников выявляются целые разделы в дисциплинах, которые в школе проходятся за два-три урока. А задания из этих разделов как раз и присутствуют в тестах ЕГЭ! Учителя, имея четкий план работы на каждый день, стоят перед сложным выбором: если следовать ему, то некоторые важные темы останутся «за бортом», если уделять внимание этим темам - нарушится учебный план.

Подготовительные курсы РГУПС - это возможность убрать пробелы в знаниях. А они есть у всех школьников, поэтому преподаватели уверены, что без занятий на подготовительных курсах поступить в хороший вуз практически невозможно.

Некоторые считают, что стоимость подготовительных курсов вузов является слишком высокой или неоправданной. Что ж, давайте посчитаем.

Средняя стоимость подготовительных курсов в РГУПС составляет 65 рублей за академический час занятий. Конечно, никто не оплачивает каждый час отдельно - берётся оплата всего курса сразу. Стоит ли оно того?

Для сравнения, репетиторы просят за свои услуги 500-800 рублей в час (это, в среднем, в 10(!) раз выше стоимости одного часа занятий на подготовительных курсах). Еще один весомый аргумент в пользу подготовительных курсов.

Кроме того, поступить в вуз - это полдела. Достаточно студенту провалить первую же сессию, и он будет отчислен. Это весьма печально, учитывая тот факт, что сам студент может быть и не виноват.

А что он может сделать, когда на первой же лекции преподаватель отталкивается от базы, которую студент недополучил в школе? Если начать «подтягивать хвосты», отстанешь от программы. А учить по программе невозможно - не хватает знаний. Как выйти из такой ситуации?

Так, **подготовительные курсы РГУПС готовят не только к**

сдаче ЕГЭ на высокий балл, но и закладывают основательную базу для успешного обучения на первом курсе.

На подготовительных курсах РГУПС работают группы по подготовке к ЕГЭ по математике, физике, русскому языку, обществознанию, истории России.

Работают на курсах преподаватели высшей категории, кандидаты наук нашего университета, имеющие большой опыт работы с абитуриентами. Программы составлены с учетом подготовки к Единому государственному экзамену.

Факультет использует различные формы обучения: очную, заочную, субботние курсы, профильные классы. Продолжительность подготовительных курсов различная: от семи до трех месяцев.

Оправдывает себя и новая форма работы - подготовительные курсы для целевиков дорог, которых направляют для обучения в РГУПС. Такие курсы планируется открыть в г. Астрахани, г. Котельниково и Палласовке Волгоградской области.

Подготовительный факультет - некая промежуточная форма между школой и первым курсом вуза, своего рода нулевой курс. В этот период учащиеся знакомятся с вузом и преподавателями, происходит быстрая адаптация к новым условиям жизни и обучения.

Для того чтобы лучше рассказать о будущей специальности, факультете, на котором будет обучаться студент, подготовительный факультет организует встречи слушателей с деканами факультетов, сотрудниками приемной комиссии университета, проводятся индивидуальные профориентационные беседы с учащимися и родителями, ознакомительные экскурсии по университету.

Необходимость такой структуры, как подготовительный факультет, очевидна. **Ежегодно в число студентов РГУПС вливаются более 70% выпускников подготовительного факультета.**

Это еще раз подтверждает высокий уровень квалификации преподавателей, работающих на факультете, и, соответственно, эффективность обучения на курсах.

ЖДЕМ ВАС ПО АДРЕСУ:

**344038, г. Ростов-на-Дону, пл. Ростовского Стрелкового Полка Народного Ополчения, д. 2,
ПОДГОТОВИТЕЛЬНЫЙ ФАКУЛЬТЕТ,
ауд. С-114 (корпус гуманитарного факультета).
Справки по тел: 2726-216,
ж.-д. тел. 5-86-58.**

А.Л. Скок, заведующий отделением ПФ

РГУПС СПОРТИВНЫЙ

Спорткомплекс РГУПС - один из лучших в городе и области. Он включает в себя универсальный спортивный зал, игровой зал для мини-футбола и большого тенниса, несколько тренажерных залов, залы для настольного тенниса, борцовский, для занятий шейпингом, стадион, плавательный бассейн на шесть дорожек по 25 м.

Формирование здорового образа жизни является важнейшей задачей работы кафедры «Физическое воспитание и спорт».

Студентам предоставляется возможность заниматься различными видами спорта. Наиболее способные входят в составы сборных команд РГУПС и постоянно участвуют в различных соревнованиях. На кафедре созданы сборные команды по 24 видам спорта, где занимаются свыше 500 человек. Ежегодно проводятся спартакиады первокурсников и факультетов РГУПС.

Команда регбистов РГУПС в 2012 году одержала ряд замечательных побед. **Восемь наших ребят будут защищать цвета России на студенческом Кубке Мира в 2013 году в Англии.**



Было бы желание, а условия и база для занятий любым видом спорта для студентов РГУПС созданы.

В.Н. Гасанова, ст. преподаватель кафедры «Физвоспитание и спорт»

СТУДЕНТЫ ТЕХНИКУМА НА ОЛИМПИЙСКИХ СТРОЙКАХ

В соответствии с программой строительства олимпийских объектов и развития города Сочи как горноклиматического курорта с 2009 года студенты железнодорожных вузов и техникумов работают на строительстве объектов олимпийского титула ОАО «РЖД». С начала реализации проекта в составе студенческого строительного отряда РГУПС на олимпийских объектах Сочи - 2014 в г. Адлер, поселках Дагомыс, Красная Поляна прошли производственную практику уже 110 студентов техникума.

На заключительном этапе олимпийской стройки в зимний период 2013 года также возникла потребность в помощи студенческих строительных отрядов. Сегодня студенты техникума принимают участие в строительстве инфраструктуры в Олимпийском парке, занимаются прокладкой

высоковольтного кабеля к спортивным объектам, работают в проектно-производственном отделе, производят геодезическую съемку.

Студенты, участвуя в работе студенческих строительных отрядов, учатся работать в коллективе, принимать совместные решения, приобретают навыки по своей будущей профессии, знакомятся с инновационными технологиями, которые сейчас только начинают использоваться.

Генеральный подрядчик ОАО «Российские железные дороги» - ЗАО «Сетьстрой» обеспечивает достойные социально-бытовые условия, хорошую заработную плату, высокую степень организации выполнения строительных работ на своих объектах, при этом отмечает трудолюбие, исполнительность, высокую трудовую дисциплину ростовских студентов-железнодорожников.



В настоящее время принято решение о дальнейшем привлечении студентов к работам на сочинской стройке. Техникум уже начинает формировать новый студенческий строительный отряд для работы с апреля по май этого года. И как обычно, основным условием для зачисления молодых людей в студенческий отряд является хорошая учеба, дисциплинированность, активное участие в общественной жизни университета.

В.А. Фисюк, зам. директора техникума по учебно-производственной работе

ПРИЁМ ЗАЯВЛЕНИЙ:

- на очную форму обучения с 20 июня на базе 9 и 11 классов;
- на заочную форму обучения с 20 июня на базе 11 классов.

РАБОТАЮТ ПОДГОТОВИТЕЛЬНЫЕ КУРСЫ

по русскому языку и математике.

НАЧАЛО ЗАНЯТИЙ:

- 1 апреля 2013 года (срок обучения 3 месяца);
- 25 июня 2013 года (срок обучения 1 месяц).

ПРИГЛАШАЕМ

НА ДЕНЬ ОТКРЫТЫХ ДВЕРЕЙ

31 МАРТА 2013 ГОДА В 10.00

В АКТОВЫЙ ЗАЛ ТЕХНИКУМА РГУПС.

Адрес техникума: 344002, г. Ростов-на-Дону,
ул. М. Горького, 113, тел: (863) 240-47-22, 240-23-58,
240-49-18, факс: (863) 240-23-58;

сайт: www.rtgt.my1.ru; e-mail: rtzt@mail.ru

Студентам, поступившим в техникум по целевым направлениям, выплачивается надбавка к стипендии от предприятия (до 2 000 руб. ежемесячно).

Студенты имеют возможность получить дополнительное образование и повысить квалификацию

на курсах: «Проводник пассажирского вагона», «Помощник машиниста электровоза», «Монтер пути», «Слесарь по ремонту подвижного состава», «Ремонтник искусственных сооружений», «Электромонтер тяговой подстанции», «Оператор ЭВМ», «ІС:Предприятие», «Билетный кассир», «Электробезопас-

ность», «Охрана труда».

Выпускникам техникума предоставляется право поступления в РГУПС для получения профильного высшего профессионального образования без сдачи ЕГЭ, по вступительным испытаниям РГУПС.

ТЕХНИКУМ РГУПС

ОСУЩЕСТВЛЯЕТ ПОДГОТОВКУ ПО СПЕЦИАЛЬНОСТЯМ СРЕДНЕГО ПРОФЕССИОНАЛЬНОГО ОБРАЗОВАНИЯ

Специальность	Форма обучения	Срок обучения	Базовое образование
Техническая эксплуатация подвижного состава железных дорог	Очная	3 г.10 мес. 2 г. 10 мес.	на базе 9 кл. на базе 11 кл.
	Заочная	3 г.10 мес.	на базе 11 кл.
Электроснабжение (по отраслям)	Очная	3 г.10 мес. 2 г. 10 мес.	на базе 9 кл. на базе 11 кл.
	Заочная	3 г.10 мес.	на базе 11 кл.
Строительство железных дорог путь и путевое хозяйство	Очная	3 г.10 мес. 2 г. 10 мес.	на базе 9 кл. на базе 11 кл.
	Заочная	3 г.10 мес.	на базе 11 кл.
Экономика и бухгалтерский учет (по отраслям)	Очная	2 г. 10 мес.	на базе 9 кл.
		1 г. 10 мес.	на базе 11 кл.
Информационные системы (по отраслям)	Очная	3 г. 10 мес.	на базе 9 кл.
		2 г. 10 мес.	на базе 11 кл.
Сервис на транспорте (по видам транспорта)	Очная	2 г. 10 мес.	на базе 9 кл.
		1 г. 10 мес.	на базе 11 кл.
	Заочная	2 г. 10 мес.	на базе 11 кл.

Примечание: перечень специальностей, по которым проводится прием в 2013 году, может быть уточнен после утверждения контрольных цифр приема учредителем.

ДВОРЕЦ КУЛЬТУРЫ

Дворец культуры РГУПС - центр культурно-досуговой деятельности университета. Задача коллектива Дворца культуры - осуществлять культурно-досуговую деятельность, вести информационно-аналитическую работу и поиски новых стилей и направлений в молодежной культуре. Сотрудники Управления воспитательной работы и Дворца культуры поддерживают студенческие инициативы,



оказывают помощь в их развитии и реализации.

Творческие коллективы Дворца культуры и факультетов выезжают с шефскими концертами и спектаклями в организации и учреждения города и области, принимают участие в фестивалях различного уровня: городских, межвузовских, международных.



Во Дворце культуры РГУПС успешно работают следующие досуговые формирования (по расписанию): фольклорный ансамбль «Любава»; народный самодеятельный вокальный эстрадный ансамбль «Успех»; студенческая театральная студия «Орфей»; эстрадный танцевальный ансамбль «Ажиотаж»; духовой оркестр; студия сольного вокала; ансамбль бального танца «Энерджи».



Клубы по интересам: ВИА (рок-группы); клуб художников-сценографов; танцевальный клуб современных направлений (тектоник, хип-хоп и др.).

Традиционно проводятся фестивали «Осень первокурсника» и «Весна», в рамках которых студенты участвуют в работе ряда круглых столов, знакомятся с выдающимися учеными университета, участвуют в литературном конкурсе, интеллектуальных играх, фотоконкурсе и, конечно, блистают талантами на сцене Дворца культуры.

О.А. Безуглая, художественный руководитель ДК

ПОЛИКЛИНИКА РГУПС

На территории студгородка работает поликлиника. Студентов бесплатно обслуживают специалисты: хирург, терапевт, гинеколог, невропатолог, стоматолог (лечение и протезирование), дерматовенеролог.

Консультативно-диагностический центр оснащен прекрасным оборудованием. Есть химическая лаборатория, электрокардиография (ЭКГ). Можно сделать электроэнцефалограмму головного мозга (ЭЭГ), роеоэнцефалограмму головного мозга (РЭГ), роеовазографию верхних и нижних конечностей, ультразвуковое исследование



органов, УЗИ, эхокардиографию и др.

Там же можно получить физиотерапевтическое лечение, есть водолечебный кабинет (душ Шарко, подводный массаж, циркулярный душ, грязелечение), все виды массажа (лечебный, антицеллюлитный), мануальная терапия. Можно пройти курс лечения в условиях дневного стационара.

ОБЩЕЖИТИЕ - НАШ ДОМ, МЫ В НЕМ ДРУЖНО ЖИВЕМ

Жизнь в общежитии - это не просто шанс вырваться из-под родительской опеки. Это самая настоящая школа жизни, пройти которую нужно так, чтобы было и что вспомнить, и детям рассказать...

Очень быстро закончились выпускные экзамены, а потом и вступительные, и вот уже, не успев оглянуться, юные первокурсники выпорхнули из родительских гнездышек прямо в объятия институтов и университетов, а если студент иногородний, то и в радушные стены общежития, которое в дальнейшем станет вторым домом для студентов, где можно отдохнуть, где есть домашний уют и приятная атмосфера.

Поступая в РГУПС, мы думали, что наш университет состоит всего из пары зданий, но вскоре узнали, что теперь мы хозяева огромного прекрасного ухоженного парка, Дворца культуры, в котором можно раскрыть свой творческий потенциал, спортивного комплекса, где можно развиваться физически. Но, пожалуй, самым важным для нас местом стало наше общежитие, наш новый дом. В нем чисто и уютно, недаром уже много лет подряд общежития РГУПС занимают первые

места в смотрах-конкурсах на лучшее общежитие города.

Конечно, к жизни в общежитии нужно привыкнуть. Прежде всего нужно уметь общаться с людьми, случаются недопонимания, но нужно спокойно ко всему относиться.

В нашем общежитии живут как первокурсники, так и старшекурсники, и в большинстве своем старшие соседи помогают новичкам и словом и делом.

Вообще народ здесь в основном дружелюбный и общительный, и, как показывает практика, если новичок адекватен и обладает миролюбивым характером, проблем с соседями у него не будет.

Общежитие - идеальная школа человеческих отношений: грубияны, хамы, упрямыцы, «проповедники» и психологические тираны здесь «не выживают».

Жизнь в общежитии учит нас коммуникабельности, умению делиться с ближним, уступать людям, уважать их и любить такими, какие они есть. Удачной вам студенческой жизни! И пусть вам завидуют, потому что вы - настоящие студенты! Живите дружно!

*Панютина Наталья,
Ибрагимова Назлы,
Эпб-1-201*

